

Ybl Bicentenárium 2014 Ybl Miklós születésének 200. évfordulója

Fotó: Szentiványi János

Félév margójára – Dr. Hajnóczi Péter MÉK elnök

Életmódja építész... – Sisa József művészettörténész Ybl Miklós munkásságáról

Várkert bazár – Potzner Ferenc, Pottyondi Péter, Dévényi Tamás, Seres András

A Károlyi palota térszervezése – Tanulmány az Ybl Miklós tervezte épületről

A név kötelez – Markó Balázs a SZIE Ybl Miklós Építézmérnöki Karról

Az Év tájépítésze | Tisztújítás a MÉK Műemlékvédelmi Tagozatánál



**A TETŐ,
ERŐS MINT A BIKA!**



ITT AZ ÖN PREFA MEGOLDÁSA

A 10 ÉVES PREFA BEMUTATJA

! 10 ÉPÜLET ! 10 PREFA MEGOLDÁS

Keressük a Prefa megoldásokkal készült érdekes épületeket! Bemutatjuk!

Lehet családi ház, társasház, középület vagy műemlék.
Felújítás vagy új építés, tető vagy homlokzat.

Lehet kicsi vagy nagy, de mindenképpen legyen érdekes, rendhagyó,
műszakilag korrekt, építészeti vagy kivitelezési szempontból
figyelemre méltó.

! VÁRJUK A PREFA MEGOLDÁSOKKAL KÉSZÜLT ÉPÜLETEK ! TERVEZŐINEK JELENTKEZÉSÉT.

Jelentkezés minden hónap 5-ig fotódokumentációval és rövid
leírással a office.hu@prefa.com e-mail címen.
A beérkezett anyagok közül a legjobb megoldást
a lap következő számában bemutatjuk.

További információ: www.prefa.hu





Tartalom

04 | Félév margójára – Dr. Hajnóczi Péter MÉK elnök

05 | 2014 Ybl Bicentenárium

Ybl Miklós építész, 1814–1891 | Életmódja építész... | A Várkert bazár rekonstrukciójának tervezése
Egy sokszereplős projekt | A Várkert bazár enteriőrjei | Sok szempontból különleges feladat volt...
A Károlyi palota térszervezése | A név kötelez

35 | MÉK hírek

Tájékoztató a Magyar Építész Kamara küldöttgyűléséről | A MÉK standja a 2014. évi Construmán
Szloszjár György lett 2014-ben az Év tájépítésze | Tisztújítás a MÉK Műemlékvédelmi Tagozatánál

41 | Szakmai hírek

Félév margójára

200 éve, 1814. április 16-án született Ybl Miklós. Az Ybl emlékévé keretén belül több területi építész kamara is rendezvényeket, konferenciákat, kiállításokat rendez, a MÉK pedig jelen Építész Közlönyvel, Ybl számmal tiszteleg Ybl Miklós életműve előtt.

A Magyar Építész Kamara új elnökségének megválasztása óta fél év telt el. Ezalatt a fél év alatt az elnökség 2-3 hetente tartott üléseket, az első-két hónapban pedig szinte minden héten.

2014. március 28-án a FUGA Budapesti Építészeti Központban rendezte meg a MÉK az éves küldöttgyűlést, ahol a 2014. évi működéséhez elengedhetetlenül szükséges döntések születtek meg, köztük elfogadásra kerültek a jogszabály-módosítások által a MÉK-re háruló új szabályzatok, így a Szakmai Továbbképzési, a Szakmai gyakorlat szakirányúsága és a Szakmai cím adományozási szabályzatok. A már meglévő szabályzatok, az Alapszabály, Etikai-Fegyelmi Szabályzat és a Pénzügyi Szabályzat esetében pedig szabályzat-módosítást történt.

A MÉK költségvetése készítésekor figyelembevételre került, hogy a választási évben a pályázati lehetőségek nem azonosak a köztes évekével, illetve, hogy a kamarai törvény változása alapján a MÉK gazdálkodhat, és beléphet az ÁFA körbe.

A MÉK új elnöksége rendkívül fontosnak tartja a folyamatos egyeztetést a területi építész kamarákkal, és rendszeresen kör e-mailben kéri ki javaslataikat konkrét témákban. Személyes egyeztetések céljából rendszeresen megrendezésre kerül a Területi Elnökök Testületének ülése, és az országos titkári értekezlet is, váltakozva budapesti illetve vidéki helyszínen.

A MÉK és a MÉK Nonprofit Kft. szervezete 2014 januárjától szét lett választva, funkciók és személyi átrendeződésekkel.



Elkészült a MÉK kommunikációs stratégiája, és ennek keretén belül megújult a Magyar Építész Kamara honlapja, a www.mek.hu.

Elindult az elektronikus nyilvántartó és ügyintéző rendszer felállítása, mely 2014. július 1-től üzemelni fog.

A szakmai továbbképzési rendszer a megváltozott jogszabályi környezet miatt átdolgozásra került, a Szakmai Továbbképzési szabályzat küldöttgyűlési elfogadása után a Továbbképzési Szakmai Testület azonnal munkába lendült, és az addig beérkezett kérelmeket rövid idő alatt feldolgozta.

Az új elnökség fontos feladatának tekinti az építés (terület- és településrendező, táj- és kerttervező, belsőépítész és a specialisták) tervező pálya, mint stratégiai modell felvázolását, a jellemző állomások és folyamatok és a befolyásoló tényezők tisztázását, a jogi és etikai környezet meghatározását, és ezekből a problémaeltár összeállítását.

Továbbra is kiemelt területe a MÉK-nek a tervpályázati rendszer alakításának gondolati és meggyőzőes továbbvitele, a konkrét esetekben segítség nyújtás és bizottsági tag delegálása.

A MÉK ebben az évben is sikeresen vett részt a Construma építőipari szakkiállításon, 2014 áprilisában. Standja, amely a MÉK Belsőépítészeti Tagozatának közreműködésével készült és a MOME oktatóinak, hallgatóinak kiváló munkáját dicséri, Kreatív stand díjat nyert.

A korábbi évek tapasztalatai és a 2013. őszi sikeres Építő játékok konferencia alapján az általános és középiskolákban a vizuális képzés lehetőségeinek továbbvitele, megfelelő módszerek, emberek megkeresése folytatódni fog.

A MÉK külügyi részvételei a lehetőségekhez lettek hozzáigazítva a szigorú költségvetés mellett költség – haszon elemzéssel.

A MÉK elnöksége a fentiek megvalósításához kéri a kamarai tagok támogatását és segítségét és várja észrevételeiket, javaslataikat a mek@mek.hu email címen.

Dr. Hajnóczi Péter
a MÉK elnöke

2014 Ybl Bicentenárium – Magyar Építészet Éve

Ybl Miklós építész 1814–1891



Az Ybl-emlékévet kezdeményező ötlet- és programgazda főszerző, az Ybl Egyesület közhasznú szervezet, 1995 áprilisában alakult. Fő feladatának és kötelességének tekinti a „kulturális örökségvédelem – tudatos gondolkodás” terjesztését, Ybl Miklós szellemi- és tárgyi hagyatékának közismertté tételét, a magyarországi épített örökség megismertetésének feladatát, az építőművészet, mint alkotóművészet ismeretterjesztését.

Az Ybl Egyesület öt éve kezdte meg az Ybl Bicentenárium előkészítését és szervezését: 2009. április 6-án megalakult az Ybl Bicentenáriumi Társaság. Akkori ünnepélyes névadása óta hívják Ybl teremnek (a Magyar Építőművészek Szövetségének székháza ovális termét) az alakuló ülés helyszínét. Az Ybl Egyesület Közgyűlési Határozatával megalakuló Ybl Bicentenáriumi Bizottság, majd több programszervező intézmény és szervezet képviselőivel kiegészült Ybl Bicentenáriumi Előkészítő Munkabizottság folytatta tovább a megkezdett előkészületeket, s alakította ki a programsort.

Az Ybl Egyesület eddigi, tizenkilenc éves munkálkodása igazi értelmet nyer az Ybl Bicentenárium méltó megünneplésével. 2002 óta ünnepli az Ybl Egyesület Ybl születésnapját, s akkor először tette fel nyilvánosan az Ybl szobornál a kérdést: *Mi lesz veled Várbazár?* – s évekig kísérte figyelemmel a sorsát, ahogy a Rác fürdőnek is. Tevékenységének sikerét bizonyítja, hogy kezdeményezésére és szervezésének köszönhetően – az Ybl díj 1953. évi megalapítása óta – idén először az Operaház színpada volt az Ybl díjak kiosztásának ünnepi helyszíne, az *Ybl 200* kétnapos születésnapi rendezvény keretén belül.

Ez évben a névadó mesteren kívül számos további jeles magyar építésznek – Hild József, Steindl Imre, Feszl Frigyes, Lechner Ödön, Schulek Frigyes, stb., – ünnepeljük születési-, illetve halálozási kerek évfordulóját. Az Ybl Emlékév címe: 2014 Ybl Bicentenárium – Magyar Építészet Éve. Éppen ezért az Ybl Egyesület kötelességének érzi, hogy az évfordulós magyar építészóriások előtt egy-egy előadással tisztelegjen a Bicentenáriumi Zárókonferencián.

A bicentenárium majd kétszáz programja között találhatóak emlékünnepek, előadások, konferenciák, kiállítások, koncertek, műemlék-bemutatók: városséták, egy-egy kiemelt műemléképület részletes megismerésével, illetve kastélytúrák, a hozzájuk kapcsolódó mezőgazdasági és szakrális műemlékek látogatásával.

Az események napi aktualitásban megtalálhatóak a www.ybl2014.hu honlapon, ahol az eddigi programszervezőknek és a most csatlakozó egyéneknek, intézményeknek vagy szervezeteknek is lehetőségük nyílik új programok feltöltésére. Az Ybl Egyesület örömmel fogadja az Ybl Miklós életével és munkásságával kapcsolatos dokumentumok, fotók, észrevételek, vélemények feltöltését is.

Szmodits Júlia
elnök
Ybl Egyesület közhasznú szervezet

A következő oldalak Ybl Miklós munkásságát bemutató összeállítását Rubóczki Erzsébet szerkesztette.

Az összeállítás az NKA támogatásával készült.

Életmódja építész...

Ybl Miklós jelenkori megítéléséről

Ybl Miklós (1814–1891) építész születésének kétszázadik évfordulóját ünnepeljük idén, és az esemény jelentőségét jelzi, hogy 2014-et, az építés iránti tiszteletet is kifejezve, az *Magyar Építészeti Évének* nyilvánította a kormány. Egész éven át tartanak az Ybl Miklós nevével fémjelzett programok, amelyhez jó néhány, az építész munkásságát tárgyaló tudományos konferencia is kapcsolódik. Ezek egyikét, az „Életmódja: építész” címet viselő kétnapos konferenciát áprilisban tartották meg, amelyhez kísérő kiállítást is rendezett az Akadémia Képtára, Budapest Főváros Levéltára közreműködésével, „Ybl Miklós, az Akadémia bizalmi építész” címmel. Az említett konferencia egyik szervezője – több intézménnyel karöltve – az MTA Bölcsészettudományi Kutatóközpont Művészettörténeti Intézet volt. Ezen intézmény igazgatójával és egyben a konferencia egyik előadó-jával, dr. Sisa Józseffel mások mellett Ybl Miklós múltbéli és jelenkori megítéléséről, munkásságáról, illetve a legújabb Ybl kutatások eredményeiről beszélgettünk.

Rubóczki Erzsébet: Milyenek látták saját kortársai Ybl Miklóst, hogyan ítélték meg munkásságát?



Sisa József: Yblt már a kortársak is a legmagasabb szinten értékelték, az építészeti szakma csúcán volt mintegy ötven éven keresztül. Azt mondhatjuk, folyamatosan fényben állt. Pályakezdésénél – a reformkor legvégén, majd a Bach korszakban,

az elnyomatás idején – az építésre sem voltak kedvezőek a körülmények, így akkor túl sok lehetősége arra, hogy megmutassa, hogy „kinője” magát, nem nagyon volt. Kivéve az egyetlen főtí római katolikus templomot (1845–1855), amellyel azonban azonnal országos jelentőségre és hírnévre tett szert. A templomot a kortársak számon tartották és úgy emlegették sok éven át, mint Ybl legfontosabb műve. De első pesti munkájára, a Múzeum körútra tervezett Unger házra (1852) is nagyon sokan felfigyeltek. Középkülsőinek sora jóval később, a Fővármházzal indult (1870–1874), de ettől kezdve szinte automatizmus volt, hogy Yblnek ott kellett lennie hasonló feladatoknál, és lehetőleg építészként. Ugyanis nagyon gyakran csak a bíráló bizottság vagy a programkészítő bizottság tagjaként vett részt a munkákban, a Parlamentnél például, de az is előfordult, hogy mindkettőre, tehát a tervezésre is kapott megbízást, mint az Operaház esetében.

RE: Hihetetlenül simának, gördülékenynek tűnik a pályája, minden munkáját elismerés kíséri, nemigen kritikálgák. Ennyire meggyőző volt minden, amit tett?

SJ: Noha azért voltak konfliktusai (erről szólt Kemény Mária előadása is az *Életmódja: építész* című konferencián), valóban nem nagyon kapott kritikákat, de igazából alkalmat sem igen teremtett rá, hogy negatív hangon szóljanak róla. Szerény és érzékeny ember volt, igyekezett kerülni a kon-

fliktusokat, ezt mutatja többek között Magyar Tudományos Akadémia pályázatától való visszalépése (1860–1861), amikor a Henszlmann Imrével kötött előzetes megegyezése ellenére, neogótikus terv helyett egy neoreneszánsz épület tervét adja be, amit másnap visszavon (a kortársak nem is ismerik meg a tervet, csak későbbi kutatások során kerül elő – a szerk.). De erre utal néhány évvel korábban a debreceni színház tervezésétől való visszalépése is. A színház tervével évekig foglalkozott (1857–1860), de amikor megjelent az színen egy fiatal rivális, Szkalnitzky Antal személyében, azonnal háttérbe húzódott. És gondolok még a székesfehérvári színházra, ehhez is készített tervet, de végül itt is Szkalnitzky elképzelése valósult meg. (Ezt Józsa Anna „Ybl Miklós színházépítészete” című előadásába említette.)

RE: Egy másik, Ybl Miklóssal foglalkozó konferencián, az ICOMOS Magyar Nemzeti Bizottsága által szervezett és a Budapesti Corvinus Egyetemen szintén idén áprilisban megrendezett ülésen, az egyik előadótól, Bor Ferenc művészettörténésztől, aki „Ybl évszázadai – a 19-től a 21. századig” címmel tartott előadást, hallottam egy érdekes értékelést Ybl munkásságáról. Lengyel Géza 1914-ben, a Nyugatban megjelent írásában, miközben Ybl nagyságának titkát kutatja, lényegében a következőket mondja, és most az előadót idézem: nem volt újító, nem kísérletezett, nem követendő példa, de követendő nagyság. Igaza van-e a cikk írójának, különösen az újítással, illetve annak hiányával kapcsolatban?

SJ: Lengyel Géza szavaiban van valami igazság; közép-európai viszonylatot tekintve Ybl valóban nem tartozott a stílusfejlődés legkiemelkedőbb újítói közé. Mindkét fő korszaka, a romantikus és a historizáló is, benne volt egy közép-európai összefüggésrendszerben. A főtí templomot ebben a viszonylatban egy élenjáró minőségi templomnak tekinthetjük. Azonban ha megnézzük, hogy hol a helye ebben a közép-európai relációban, ki kell mondanunk, hogy a müncheni Ludwigskirche és más templomok is megelőzték. Picikét azoknak a nyomában ment, ám Ybl mindezt magasabb szintre emelte. Ami az én megítélésem szerint fontos a munkásságában az az, hogy minden történeti korszakot fantasztikus mértékben ismert, formatant és egyebeket, és hogy ezeket nem csak ismerte és alkalmazta, hanem át is élte, illetve olyan módon tette a magáévá és bontotta ki magától értetődő természetességgel, ami szerintem egészen egyedülálló. Ha az újítókat keressük, valóban nem őt, hanem a néhány évtizeddel később alkotó Lechner Ödönt említhetnénk –akinek egyébként szintén idén ünnepeljük kerek évfordulóját, halálának századik évét –, aki európai szintű újító volt, de tegyük hozzá, hogy a korszak is más volt. Ybl korában a történetiségnek olyan nagy szerepe volt, hogy abból kitörni nem igazán lehetett. Ő ezen keretek között működött és ebben nagyon magas minőséget produkált.

Ahol azonban mégiscsak újítónak kell tekintenünk, hazai szinten mindenképpen, de akár közép-európai összefüggésben is,

Ybl Miklós
Operaház
belső tér
Budapest
(1873–1884)



Fotó: Szentiványi János

az a neoreneszánsz. Amikor még az 1860-as évek elején is a romantika dívott Magyarországon – a Vigadót akkor kezdték el építeni Pesten –, ő már felfedezte azt a harmonikus reneszánsz formanyelvet, amely ebben a közép-európai régióban mégiscsak számottevő. Ilyen volt a Ganz-ház (1862–1864), a Budai Takarékpénztár székháza (1860–1862), és a legelső nagy kísérlete, az Akadémia épületének már említett pályaterve, amelynek pályázatáról éppen tervének neoreneszánsz stílusa miatt lépett vissza.

RE: Hogyan alakult Ybl Miklós munkásságának a kutatása az elmúlt évtizedekben?

SJ: Ybl Miklósról az első átfogó monográfiát Ybl Ervin (1890–1965) művészettörténész jelentette meg 1956-ban. (Ybl Miklósnak nem egyenesági leszármazottja, hanem távoli unokaöccse volt, aki mások mellett monografikusan feldolgozta Lotz Károly festőművész munkásságát is. – A szerk.) Hozzá kell tenni, hogy Ybl Miklós személyisége sohasem halványult el, folyamatosan számon tartották. Igaz, az ötvenes években az egész korszakot, vagyis 19. század második felének művészetét nagyon negatívan ítélték meg. 1953-ban kibontakozott egy vita is erről az eklektikának nevezett időszakról, amelyről mások mellett Fülep Lajos is lesújtó véleményt fogalmazott meg, és amelyet durván megtámadott. Ybl Ervin monográfiája legalább két szempont miatt fantasztikus számomra. Egyrészt óriási dolognak tartom, hogy ebben a légkörben valaki kitarított egy olyan építész kuta-

tása mellett, akinek a korszakát megvetés sújtotta, ráadásul még egy könyvet meg is tudott jelentetni róla. Másrészt nagyon nagyra tartom a kötetnek a tudományos igényességét is, ami annak köszönhető, hogy Ybl Ervin fantasztikus módon ismerte az olasz reneszánsz építészetet, így megtalálta a stílus- és a formai kapcsolatokat Ybl Miklós és a 15–16. századi itáliai épületek között. Ugyanakkor elképesztő, hogy milyen archiváliákat kezel. Lenyűgöző alapossággal nézte át a Fővárosi Levéltár gyűjteményét és egyéb archívumokat, és talált meg dokumentumokat, többek között az Ybl Miklós tervhagyatékot. Abban a korban azokat senki nem kereste, főleg nem ilyen céllal. Olyan forrásokból és olyan behatóan dolgozta fel az életművet, amely a mai napig nem csak példamutató, de aktuális is. Szinte kikezdehetetlen a monográfiája és jelen pillanatban is mindenki Ybl Ervinig nyúlik vissza, ha Ybl Miklós munkásságát kutatja.

RE: Az ünneplés mindig jó alkalom arra, hogy valakinek a munkássága fókuszba kerüljön, meginduljanak vagy folytatódjanak kutatások. Vannak-e, maradtak-e még sötét foltok, ismeretlen területek Ybl oeuvre-jében?

SJ: Ybl hagyatékában több mint hatezer tervlap maradt ránk, ezek közül a mai napig nagyon sok azonosítatlan, ami jól jelzi, hogy igazából van még hol kereskednünk. Ezeknek egy része vázlat, próbálkozás lehetett, nem kapcsolódhatott szükségszerűen megvalósult épülethez. De az is lehet, hogy van még épület, amelynek a terveit – ha tudja valaki, hogy mit keres – meg



Fotó: Sisa József



tudja találni ebben a tervhagyatékban. Ahol szerintem komoly lehetőségek vannak, és én erre hívtam fel előadásomban a figyelmet a konferencia második napján, az éppen a kastélyépítéssel. Már abban a korszakban is, de még inkább Ybl halála után jellemző volt, hogy a tulajdonos – hogy az épületet fontossá tegye – ráakasztotta Ybl nevét. Ennek a gyakorlatnak hagyománya volt több generáción keresztül. A kastélyépítéssel egyik kutatójaként az előadásomban azt próbáltam exponálni, hogy a kortárs építés, a tervlapok, az iratok vagy a korabeli dokumentumok alapján hogy is néz ki, valójában hány kastélyépület köthető Ybl nevéhez, és melyek azok, amelyek biztosan nem, holott a mai napig is Ybl kastélyként reklámozzák őket. Ilyen például a fóti kastély, amelynek főtömbjéhez Yblnek semmi köze sincsen, azt Heinrich Koch bécsi építész tervezte. Ezeket érdemes tisztába tenni. Továbbá van a kastélyoknak egy olyan köre, ahol a formakincs, az épület tömegelrendezése, toronyelhelyezése sugallhatja, hogy Ybl lehetett a tervező, és vannak olyan kastélyok, ahol a családi kapcsolatok, a megbízók személye sugallhatja ugyanezt.

Ybl egyik legfontosabb megbízója például a Károlyi család volt, számukra kastélyokat és palotákat tervezett; több épülettel létrehozott például egy Károlyi univerzumot a Magyar Nemzeti Múzeum mögötti területen. Fennmaradt a Károlyi család óriási levéltára, amely elég zegzugos, a rendszere kicsit esetleges, így nagyon bele kell ásnia magát az embernek, hogy megtalálja azokat a levéltári fondokat, egységeket, amelyekben dokumentumok lehetnek az épületekre vonatkozóan. Úgy hiszem, ha valaki a Károlyi levéltárban kutakodna, nagyon sok, kastélyokhoz, palotákhoz kapcsolódó információt találhatna. Ha a terveket és a helyszínen az épületeket együtt tanulmányozza és összeveti, akkor – az én megítélésem szerint – nem kevés keresnivalója lehet. De más meglepetések is érhetnek minket, például fal-kutatásoknak köszönhetően derült ki, hogy a lovasberényi

Cziráky kastély átépítésével megbízott Ybl milyen módon tette komfortosabbá, hogyan racionalizálta, modernizálta az épületet (Mentényi Klára–Somorjay Sélysette–László Csaba előadása). Ha monografikusan kezdjük el kutatni bármelyik épületét, ilyen finomságok bármikor előkerülhetnek, mint például a Festetics palota felújításakor, ahogy azt G. László Judit előadásából megtudtuk. De a kastélyok mellett a lakóépületek között, akár az Andrassy úton vagy máshol a városban, felbukkanhatnak és beazonosíthatók lehetnek további, kisebb jelentőségű Ybl épületek is.

További nagy kutatási területnek gondolom Yblnek a kortárs európai építészethez való kapcsolódását feltárni. Vagyis azt megvizsgálni, hogy a 19. századi építészetben milyen, Ybl munkásságára ható, azt befolyásoló előképek, esetleges párhuzamok találhatók. Ybl Ervin, aki fantasztikusan ismerte az itáliai reneszánsz és barokk építészetet, az olasz előképeket hihetetlen aprólékosan beazonosította és összehozta Ybl aktuális épületeivel. De a korabeli, 19. századi párhuzamok pontos feltárása, hogy milyen jelentős külföldi épületek hathattak Yblre, mit ismerhetett meg utazásai során vagy folyóiratokból, egyéb publikációkból, és azokat milyen módon vette át, vagy azok hogyan inspirálták őt, még hátravan. Ha Yblről való tudásunkat gazdagítani kívánjuk, akkor ez egy nagyon széles spektrum lehet, ezek feltérképezésében is nagy lehetőségeket látok.

RE: Számtalan, különböző funkciójú épület és építmény – kastély, bérpalota, közintézmény, síremlék, lovarda, magtár, fürdő, stb., – fűződik Ybl nevéhez. Feltételezhetően nagyobb, de legalábbis jól szervezett irodát kellett fenntartania. Mit tudunk erről az irodáról?

SJ: Sajnos, elég keveset, tekintve, hogy erről dokumentumok alig kerültek elő. Igazából következtetni lehet: stíluselemeket, terveket összevetni, egy-két helyen szignókat összehasonlítani, amelyek erről árulkodhatnak. De általában is

Ybl Miklós tervezte épületek balról jobbra:

Szent István Bazilika, Budapest (1867–1891)

Római katolikus templom, Fót (1845–1855)

Rác fürdő (1864–1865 és 1869–1870) Budapest Rézben elpusztult. Dévényi Tamás rekonstrukciós tervei alapján újult meg 2008-ban

Ybl Palota lépcsőháza, Budapest, Károlyi utca (1869)



Fotó: Siska József



Fotó: Szentiványi János



Fotó: Szentiványi János

nagyon keveset tudunk az akkori irodák működéséről, sok minden szóban történt, történhetett, és hogy pontosan ki, mit csinált egy irodában, arról nincsenek pontosabb információink. Voltak olyan irodák, amelyekben az építészek kvázi egyenrangúként működtek egymás mellett, mint Szkalnitzky és Koch, Pártos és Lechner. Ilyen fajta teljes értékű vagy egyenértékű társa nem volt Yblnek, pontosabban csak nagyon rövid ideig, a kezdetekkor, az 1840-es években. Pollack Ágostonnal, Pollack Mihály fiával dolgozott együtt, de építészeti társulásuk gyorsan feloszlott, mert akkoriban nem voltak megrendelések. Azt sejtünk, hogy Ybl munkatársainak egy része rajzoló volt, rajzolóból nőtte ki magát pallérrá, majd művezetővé, és besegített a tervek egy részének kidolgozásába. Például Schickedanz Albertről tudjuk, hogy szépen rajzolt látványterveket és a prezentálásban volt nagy szerepe. Ami inkább megfogható, hogy a fiatal, és nem is mindig olyan fiatal építészek mit vettek át Ybltől, vagy kaptak tőle inspirációként. Az egyik előadás (Kelecsényi Kristóf Zoltán) Schmahl Henriket említette meg, aki Hamburgból érkezett és Ybl irodájában szívta magába a szakmát, és akinek az épületein megjelennek az Yblre jellemző elemek. Vagyis egyfajta informális képzésről beszélhetünk, mert az köztudott, hogy Yblnek nem volt tanári posztja, de az iroda működése mégis egyfajta „tanári szerepet” biztosíthatott számára.

RE: Mi a legsürgetőbb feladatunk; mely Ybl épületek várnak mielőbbi felújításra, megmentésre?

SJ: A legsúlyosabb és a legsürgetőbb most megoldódott a Várkert bazár rekonstrukciójával. A kastélyok közül a füzérradványi kastély felújítását lehetne, kellene folytatni, amely elkezdődött, de mostanában mintha leállt volna. A középületek közül megújult már az Opera, szerencsére a Fővárház is, de nagy kérdőjelek merülnek fel a budai várpalota kapcsán: hogyan bánjunk vele, mert azt tudjuk, hogy Ybl tervezte a krisztinavárosi szárnyat, de az enteriőrök

nagy részét már Hauszmann. Nyitott kérdés számomra, hogy ezt bolygassuk-e.

Ha valamit sürgősen helyre kellene állítani, az egyértelműen az Unger ház, amely katasztrofális állapotban van, miközben Ybl munkásságának egyik legfontosabb épülete. Ez volt az első megépült pesti munkája, amely már a maga korában is óriási érdeklődést váltott ki, hírnevet és további megrendeléseket szerezve tervezőjének, tegyük hozzá, teljesen megérdemelten. De jelentősnek tekinthető abban az értelemben is, hogy kvázi nem „tucat termék”. Ybl munkásságában sorakoznak kisebb-nagyobb jelentőségű lakóházak, de az Unger ház unikális épület, és éppen ezért nem lesz egyszerű a felújítása sem. Ez az épület kívül-belül ékszer, olyan formakincs, olyan gazdag plasztika jellemzi, amit nem lehetett sablonszerűen csinálni. Hihetetlen gondos szobrászi munkát igényel a homlokzati dekoráció felújítása, amely orientalizáló, vannak benne szinte organikusnak is tekinthető részletek, és ugyanilyen igényességet követelnek a belső terek, az udvar, a lépcsőházak, az oszlopok, pillérfők is.

RE: Ybl Miklósnak, illetve a bicentenáriumnak is köszönhetően nyilvánították a Magyar Építészet Évének 2014-et. Vajon a közeljövő generációit is lelkesíthetik majd Ybl munkái?

SJ: 1956-ban Ybl Ervin monográfiája, 1991-ben az Ybl Miklósról rendezett nagy kiállítás (Ybl Miklós építész 1814–1891., Hild-Ybl Alapítvány kiállítása, Budapesti Történeti Múzeum) és annak fontos tanulmányokat megjelentető katalógusa, illetve az idei bicentenárium ünnepségsorozat kínált-kínál erre kiváló lehetőséget. Úgy hiszem, munkásságát érdemes továbbkutatni, illetve generációról generációra elővenni és megismertetni.

Az Életmódja: építész konferencián elhangzott előadások szerkesztett változata az Ars Hungarica és az Acta Historiae Artium folyóiratok idei számaiban jelenik meg.

A Várkert bazár rekonstrukciójának tervezése

Egy tervezés anatómiája 2. rész

A helyreállítás előtti állapot rövid ismertetése

Általánosságban elmondható, hogy az épület-kert együttes tömegében és térszervezetében, valamint külső megjelenésében jelentősen eltért a 19. századi állapottól. Az együttes szinte minden eleme jelentősen amortizálódott, némelyike szinte romos állapotban volt. Hiányzó falképek és kerámia-tagozatok, mállott köfelületek, hiányos téglaburkolatú falak, provizórikus állagmegóvási kísérletek jellemezték a helyszínt. A kertben a félbehagyott ásátások nyoma, az épületben a durva feltárások gödrei, a leszakadt szerkezetek adták az összképet. Szétfúrt nyílászárók, könnyező házigomba virágzása, galambürülék és galambtetemek látványa határozták meg a képet. Minimális esélye sem volt annak, hogy a képzőművészeti alkotások hozzáférhetőek és felmérhetőek legyenek. A teljes együttesről összességében elmondható, hogy a helyreállíthatóság határán volt a mállottság és az építészeti elemek, szerkezetek elmozdulása miatt.

A tervezés szempontjai

A Várkert bazár rekonstrukciója során, valamint a kapcsolódó közösségi közlekedésfejlesztés tervezésekor arra törekszünk, hogy a lehető legteljesebben visszaállításra kerüljön a történeti együttes elemeinek eredeti térrendszere, és ez az új funkcionális elemekkel való bővüléskor a legkevésbé sérüljön, ugyanakkor lehetőséget adjon a rejtett értékek bemutatására. Továbbá, hogy az építészeti megjelenésben az eredeti tér, valamint a formai és anyagazonosságok a legteljesebben érvényesüljenek, és a rekonstrukció vegye figyelembe a 19. század óta történt változásokat, az erődrendszer elemeinek hangsúlyos városképi-műemléki helyreállítását. Funkcionális tekintetben az együttes meglévő épületeibe történő új funkció telepítése vegye figyelembe a meglévő struktúrát, az egyes területek eltérő karakterét, terhelhetőségét, hagyományát.

A tervezés kiinduló axiómái

A történeti együttes – királyi kertek eleme – védett műemlék, egyúttal a Világörökség része.

- Az együttes kertje és város felőli épített impozáns építészeti „díszlete” elválaszthatatlan egység.
- Az építészeti koncepció megfogalmazásakor tekintettel kell lenni az együttes történeti topográfiájára, a Királyi palotához és az erődrendszerhez-várfalakhoz való viszonyára.
- A fejlesztésnél figyelemmel kell lenni a terület régészeti érintettségére.
- A restaurátori tevékenység, a historizáló épületdíszek konzerválása-rekonstruálása az épített részek rekonstrukciójának megkerülhetetlen része.

A tervezett állapot ismertetése

Az együttes kompozíciójának kialakításában meghatározó volt a Déli Kortina-fal, illetve az erődrendszer

kortinák közötti, Dunáig lenyúló ülőfülkés várfala, mint adottság. A Palotanegyedbe való feljutásban kezdettől fogva determinált volt a Vízirondella helyén épült Lépcső pavilon jelentősége. A pavilon déli párjának kompozíciós, szimbolikus szerep jutott, de funkcionális szerepe a gyönyörködtetésen túl nem volt. A térszín mögötti-alatti új beépítés funkcionális szerepet kínál a Fülke pavilonnak is! A történeti kulissza mögötti multifunkcionális rendezvénytér utcaszíni bejárata, a Fülke pavilon előcsarnokaként funkcionálisan a Lépcső pavilon méltó párjává válik. A Fülke pavilon helyzete determinálja a szekcionálható rendezvénytér helyét és a parkoló lehetséges kialakítását. A multifunkcionális tér és előcsarnokának tengelye azonos a pavilon tengelyével. A nagy belmagasságú előcsarnokban teljes magasságában látható lesz a pavilon eddig földben lévő, diagonál fülkével tagolt íves falazata, mint építőmesteri attrakció. Az előcsarnokból üveglift vezet a kerti szintre.

Az előcsarnokban a déli épületek felé teljes szélességében lépcső vezet az Erzsébet lépcső pihenőjének magasságára, így közvetlen kertkapcsolata van az előcsarnoknak, illetve közvetlen belső kapcsolata van a déli épület első emeletén lévő vendéglátóhelyhez. Északon kapcsolat alakítható ki a szomszédos parkolóház azonos szinten lévő parkoló lemezével a ruhatár hátfalán. Az előcsarnok rendezvénytér felőli falvégein helyeztük el a ruhatárakat, ezek mögött a vizes helyiségek, a teherliftekhez és a hátsó feltárási folyosóhoz csatlakozó diszponibilis raktárak kaptak helyet. Az előcsarnok történeti együttes felőli síkján, a parkolóból feljövő – a vendéglátóhely előteréül is szolgáló –, független kijáratú menekülő közlekedési blokk található. Az előcsarnoknak ezen a térfalon kapcsolata van az előtte lévő kávéház-cukrászdával, valamint a déli rámpa alatti akadálymentes közlekedő-kiállító térrel, amely integrálható az előcsarnokban zajló eseményhez.

A 298 férőhelyes parkoló elrendezését a parkoló volumen, a lehajtó helyzete, valamint a Vízihordó folyosó déli oldalán lévő szárazárok külső fala, mint terjeszkedési határ befolyásolta. Ezek figyelembevételével a rendezvénytér alatt egy szint parkolót, míg mellette egy fél szint eltolású többszintes parkolóházat terveztünk a rekonstruált kert alatt. Ez a megoldás egy viszonylag zárt tér-tömeg megépítését teszi lehetővé a történeti épületek mögött, egyúttal védelmet nyújt a hegy felől érkező réteg- és csapadékok ellen.

A rendezvény tér alatti parkoló kialakítása lehetővé teszi nagyobb zárt teherautók fogadását, ki- és berakodását a parkolóház napi forgalmának zavarása nélkül. Hátsó, hegy felőli hosszanti sávjában menekülőlépcsők, liftek, raktárak és a rendezvényteret elérő teherliftek kerültek kialakításra. A végeken lévő menekülőlépcsőkön, a kerti szinten, rejtetten lehet a szabadba jutni. A parkolóház



ezáltal a rendezvénytér mellett északra, az együttes központi eleme, a Gloriette mögött helyezkedik el, kijárási lehetőséggel a tér felé, valamint a rámpa alatti kiállító-közlekedő terek közvetítésével dél felé a Fülke pavilon, észak felé a Lépcső pavilon oldalterébe. Így a rendezvénytér is – a lépcsőrámpák alatti tereken keresztül – akadálymentes kapcsolatba kerül a Fülke pavilonból induló és a királyi palotába tartó közlekedési tengellyel.

A Gloriette mögött összekapcsolt, a klasszikus kertépítészetből ismert lépcsőrámpák alatti terekben ikonográfiai és kerttörténeti kiállítások kerülnek elhelyezésre. Az értékes tereket a pofafalak közötti földtömeg eltávolításával nyerjük. A rámpával ritmikusan emelkedő támvégek sora sajátos, semmihez nem hasonlító atmoszférát kölcsönöz a kiállítótérnek: csak ki kell bontani, láthatóvá kell tenni az Ybl által megépített épületszerkezeteket. Az építőmesteri bravúr az építőművészet láthatatlan velejárájaként felfedi magát, és a historizmus emblematikus röntgenképeként hitelesíti az építés korszakát.

Az új térszín mögötti-alatti beépítés határos a déli épületekkel, illetve a déli bazársorral, így itt kialakíthatók ezek kiszolgálóhelyiségei. Ez indokolja, hogy a déli bazársorban kapjon helyet a háttérter igénylő kávéház-cukrászda. A háttérterület a földszinten, az előcsarnok emelt tere alatt kapott helyet, mögötte a rendezvénytérhez és a teherliftekhez kapcsolódó raktárak sorakoznak. A catering a déli épületek mögötti lehajtó rámpa felett nyert elhelyezést. A mezzanin szinten az előcsarnok emelt

büfészintjéhez tartozó közönségforgalmi vizes helyiségek, valamint a rendezvénytérhez kapcsolódó szociális blokkok találhatóak.

Az északi bazársor elemei párosan azonos kialakításúak. A Lépcső pavilon és a vár feljárata közeli, kettős bazárcella-ban Budapesti Információs Pont lesz kialakítva, jegyeladással. A további három páros cella művészeti-műhely funkcióra determinált, ezek nem igényelnek jelentős mögöttes tereket. Itt a hátsó terjeszkedést a Dunai záró fal mintegy tíz bécsi láb (3,16 méter) szélessége korlátozza. Ennek előfeltétele az Öntőházudvar keleti peremének, a Dunai záró fal teljes hosszában való régészeti feltárása.

Fontos szempont a kerti terasz és az együttes hosszanti végein, az egykori bérpalotákban lévő kiállítások, gyűjtemények akadálymentes megközelítése. Az északi, Testőrségi palotánál ez megoldható az Ybl Miklós tér szintjén, a vele szomszédos bazársor utolsó cellájából.

A déli épületek akadálymentesítését az Erzsébet lépcső kapubejárójából nyíló lifttel oldottuk meg. Az épület első emeleti főszintjén kialakított igényes vendéglátóhely részlegesen képes kiszolgálni a déli terasz vendégeit is. A főszint és a terasz közötti szintkülönbséget az épületen belül hidaltuk át. A vendéglátóhely bejáratát a kerti szinten, az Erzsébet lépcső érkező pihenőjén alakítottuk ki. Az étterem vendéglátást kiszolgáló területe az épület hegy felőli hátsó traktusában lesz kialakítható, a mezzanin szinten és felette, az első emelet szintjén.



Az épületekben lévő kiállító funkciók általánosan a földszinteken, a mezzanin szintjén, valamint az első emeleti főszinten vannak. A déli épületek az udvari főpárkány magasságában üvegfedést kapnak. Az együttes akkor maradhat hosszútávon életképes, ha kiépül kapcsolata a Palota negyeddal és az Ybl Miklós téren keresztül a várossal. Szükséges az átmenő forgalom korlátozása és a pesti, Vigadó téri hajójáratok beindítása. Az együttes teljes hosszában a gyalogos dominanciára való törekvés és a Dunával való minél közvetlenebb kapcsolat igénye figyelhető meg, ez eredményezte a garázslehajtó hátsó megközelítésű megoldását az Orvostörténeti Múzeum melletti telekről. A lehajtó „elrejtésének” előnye, hogy nem érinti a közterületi – úttest alatti – közműveket, így ezek kiváltása elkerülhető.

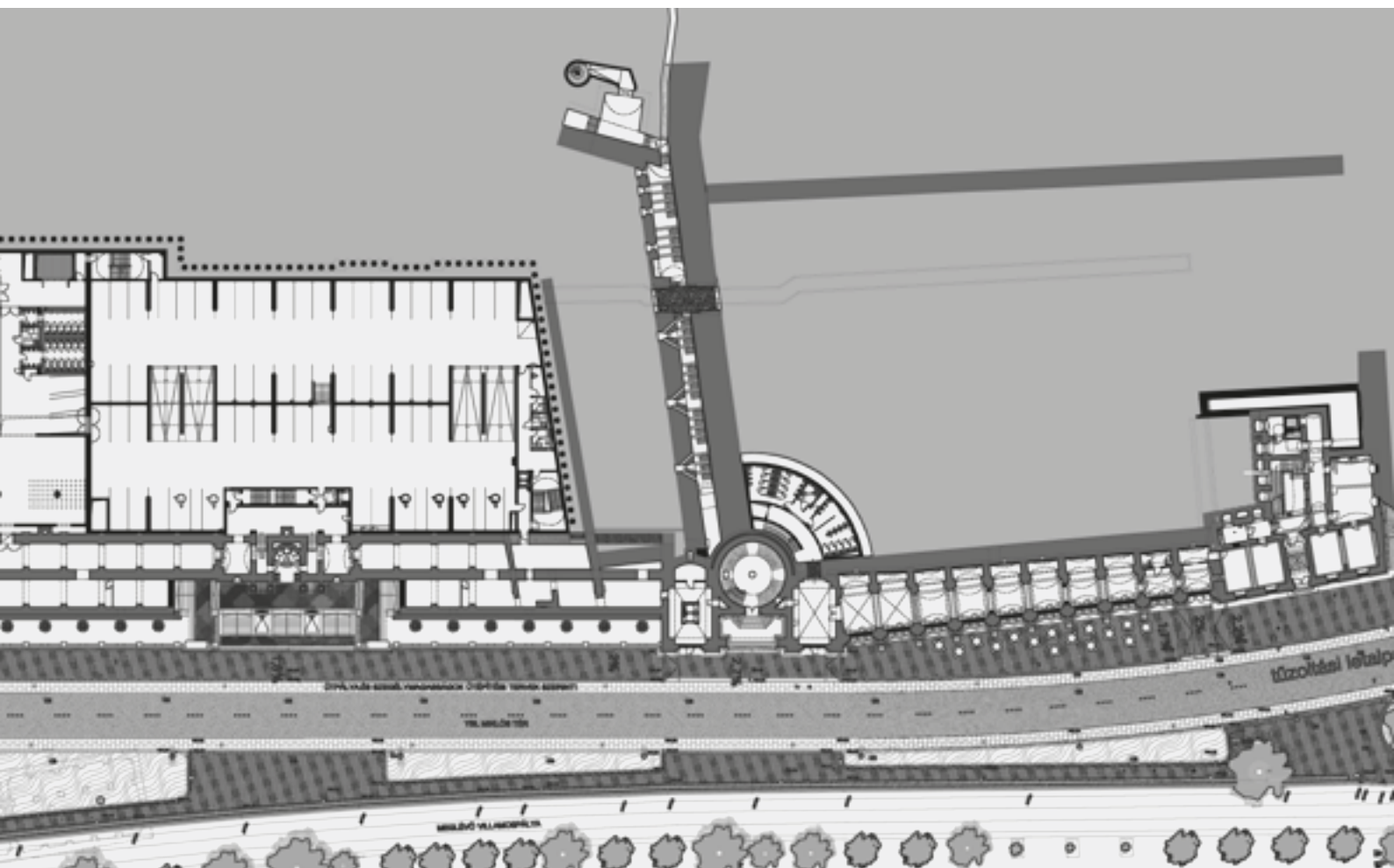
A kerti terasz kialakítása – a jelenlegi morfológiai adottságok figyelembevételével – igyekszik hűen rekonstruálni az Ybl korabeli kertet, és szervesen kapcsolódni a déli királyi kertek angol tájkertjéhez. A kapcsolatteremtés fő útvonala az öntőházudvari Ybl féle átjáróból induló sétány, amely átíveli a déli kerteket és a Dózsa György tér feletti Palota útba torkollik. Ez egyben természetes és kompatibilis határa a kertszegély feletti geometrikus, neoreneszánsz kertnek, egyben a Várkert bazárnak. A kerti terasz széles sétánya délen, az Erzsébet lépcső tengelyétől vezet a Déli Kortinafal végét záró díszkúthoz, amely a mozgólépcső indulási pontja. A sétányeljáró felőli oldalán, a Gloriette tengelyében visszaalítjuk az Ybl féle grottát, előtte a vízmedencés Triton kúttal.

A terület ökonómiaja és szervezése a 19–20. század fordulójától a második világháborúig megvolt, csak újra kell építeni, de figyelembe kell venni az 1950-es évek erődrendszerei rekonstrukcióit. Ezek megtartása és integrálása a Várkert bazár kapcsolatainak kiépítésében megkerülhetetlen!

A megépült együttes többlete az eredetihez képest

Még a tervezési fázis elején megfogalmazódott az igény, hogy a geometrikus kert alatti többfunkciós terem, illetve az előcsarnoka és a térfelszín – jelen esetben a kertközött legyen természetes és akadálymentes közlekedési kapcsolat. Ez a hosszanti előcsarnok déli végének auditorium lépcsővel való megemelésével és az Erzsébet lépcsőhöz való kapcsolásával természetes feljáratot biztosít a kertbe. Egyúttal a bejárat tengelyében, az előcsarnokból egy transzparens házú lift repít a kertbe. Az előcsarnok különlegessége, hogy a bejáratallal szembeni teremfalon Buda első ábrázolásának nagyított grafikai sávja lesz látható, mintegy elsüllyedt középkorként. A bejárat felől az előcsarnok falát maga a történelmi kulissza földből kibontott falai adják egyfajta régészeti leletként, de egyúttal tanúságot téve a 19. század utolsó negyedének építőmesterei kvalitásáról is. Az előbbi interpretációból következik, hogy sosem látott részek válnak láthatóvá: az előcsarnoknál már említett téglaszerkezet megmutatásán túl új terek jönnek létre a lépcsős rámpamű alatt, amely lehetőség és szépség az Ybl tervben megvolt, csak fel kellett ismerni és be kellett mutatni.

A Várkert bazár földszinti alaprajza



Ide sorolhatók azok a középkori fragmentumok, amelyek a Dunához lenyúló keleti erődrendszer elemei, és amelyekkel Ybl Miklós is találkozott az építés közben, és amelyeket a legmesszebbmenően tiszteletben is tartott. A megtartáson túl ezek korrekttül dokumentálva lettek a Rechnungsplan vonatkozó tervlapjain. Ezek bemutatása és értelmezése erkölcsi kötelességünk, amely közművelődési programként is felfogható, hiszen múltunk szerves, fontos részét képezik. A helyreállított és bővített együttes egységisége, hogy benne múlt, jelen és jövő együtt-egyidejűleg jelenik meg.

Az épületegyüttes kompozíciójának alakítását jelentős mértékben adottságként befolyásolta a kortina falak helyzete, pozíciója. A középkori várfalak rekonstrukcióját, ezzel urbanisztikai-városképi tényezőként való jelentőségüket, a tervezés adottságnak tekintette, és amely a műemléki hatóság elvárásaiban is egyértelmű megfogalmazást nyert. A Várkert bazár területén túlnyúló erődrendszer környezetében megjelenő új, szinte kizárólag a közlekedést biztosító elemek, úgy mint lifttornyok, mozgó- és gyalogoslépcsők megfogalmazása, formálása és anyaghasználatát kortárs kialakítású.

Mivel növelhető még az együttes vonzereje?

Az együttes morfológiájában, és az eredetiben implicit jelenlévő térkialakítási lehetőségek az új terek és közlekedési kapcsolatok változatos gazdagságát eredményezik, amelyeket kulturális tartalommal még vonzóbbá lehet és

kell tenni. Be kell mutatni az ide látogató közönség számára a hely múltjához tartozó értékeket, a hely szellemiségét – genius loci – adó ismereteket (lásd Hamvas Béla: Őt géniusz). Erre a lépcsős rámpamű alatt kialakított közlekedő-kiállítóterek nyújtanak kiváló lehetőséget.

Mivel az együttes a királyi kertek a város Duna part felőli szegélyezéseként jöttek létre, és a geometrikus kert is ennek szervesen kapcsolódó eleme, természetes bemutatni az együtteshez közvetlenül kapcsolódó és a városképben háttérrel adó várszoknyán lévő kertek és várkertészet gazdag múltját, egyúttal a jövőbeni fejlesztési lehetőségeket is jelezve. Ennek a tájékoztató, művelődéstörténeti programnak a másik pillére magának a Várkert bazárnak a bemutatása: milyen előzményekre tekint vissza, mik voltak a mintái, milyen jelentéstartalmakat hordoz. Egészen másként mozog az együttesben a látogató, ha erről egy átfogó és egyúttal árnyalt képet kap. Ezen kiállításokat a helyreállítás eredeti programja is tartalmazta, megvalósításuk nagyban növelné az együttes vonzerejét.

Ami még helyreállítandó a várkert bazár környezetében

Fontos és kívánatos lenne, ha a Várkert bazár környezete, főbb megközelítési irányai, pontjai is megújulnának a jövőben. Ezzel esztétikailag és a feljutás-bejutás tekintetében is teljessé válna az a szerves rendszer, amely egykor az Ybl-Hauszmann periódust jellemezte. E tekintetben fontos az együttes északi felvonulás útjának rendbetétele, konkrétan az Öntőház utcát nyugatról peremező



Fotó: Szentiványi János



Ybl féle támfal, amely egy szakasztól eltekintve eredeti kialakítású, de felületét és falkoronáját tekintve igen rossz állapotú. Ide kapcsolódik az Öntőház déli, szélesebb szakaszán a támfal mögé épített lépcső helyreállítása, amely az Öntőház lépcső folytatása volt a kertbe, illetve az Északi Kortina-fal melletti egykori lépcsőtoronyhoz, amelyen elérhető volt a falpenge tetején lévő kilátóterasz. Ez tehermentesítené a Déli Kortina-vonal menti, jelenleg egyetlen feljutásként kiépített forgalmat.

Fontos a Várkert bazár – valójában a Vár – déli megközelítése. A Váralja utcában meglévő kerti támfal folytatandó és kiegészítendő délen, a Hauszann által tervezett Gloriettel, valamint a Várkert bazár déli bejáratáig építendő kerítésfallal. Így elérhető lenne a déli királyi kertek zárhatósága. A Várkert bazárhoz nyugat felől kapcsolódó közlekedésfejlesztéseket a részlegesség állapotából teljessé kellene tenni. A jelenlegi fejlesztés bevonja a királyi palota körüli déli és keleti zártudvarokat a gyalogosközlekedés rendszerébe. Így a nagyközönség előtt eddig elzárt területek publikussá válnak, de megközelítésük korlátozott. Ezt tehetné teljessé, ha a Keleti zártudvar északi végén lévő előtér és folyosó publikussá válna, és az ehhez kapcsolódó Északi kaputorony és a kapcsolódó Lóportár hasznosulna. Ez a BTM megközelítésének új kapuja lehetne a Keleti zártudvar és a Királypince bevonásával. Ezekkel az elemekkel 2008-ban a Palota-projekt keretében már foglalkoztunk, és építési engedélyt kaptunk!

Az említett közlekedésfejlesztések egyúttal a Királyi palota körbejárhatóságát is hivatottak szolgálni, amely jelenleg

a Déli Kortina-falnál véget ér. Ettől délre, a Déli zártudvar határoló várfal koronájának helyreállítása, a jelenlegi provizórikus mellvéd helyett új építése, valamint a várfal korona és a kert szintje közötti, jelenleg életveszélyes lépcsőtorony helyreállítása elkerülhetetlen. A déli várfal nyugati szakasza és a Buzogánytorony is helyreállításért kiállt.

Ha a Királyi palota teljes körbejárhatóságának ideáját tartjuk szem előtt, akkor a nyugati oldalon lévő egykor volt kapcsolatokat is újra kell építeni. Ez konkrétan a Nyugati zártudvar és az Újvilág kert közötti falhoz épített Erzsébet királyné pergolájának újrakészítését, valamint a Nyugati és a Déli zártudvar közötti falkorona járhatóságának megvalósítását jelenti, ami által az István torony, a vár legrégebbi része, közvetlenül megközelíthetővé válna.

A fent vázolt rendszer lehetővé tenné a Királyi palota körbejárhatóságát a Sándor palota előtti turulos Hauszmann lépcsőtől indulva a Halászó fiú terasz – Savoyai terasz – Északi Kortina-fal – Gyilokjáró – Déli Kortina-fal – déli várfal – Újvilág kert – Nemzeti Könyvár alatti átjáró (Oroszlános udvar nyugati pereme) – Csikós udvar útvonalon. Van még mit tennünk!

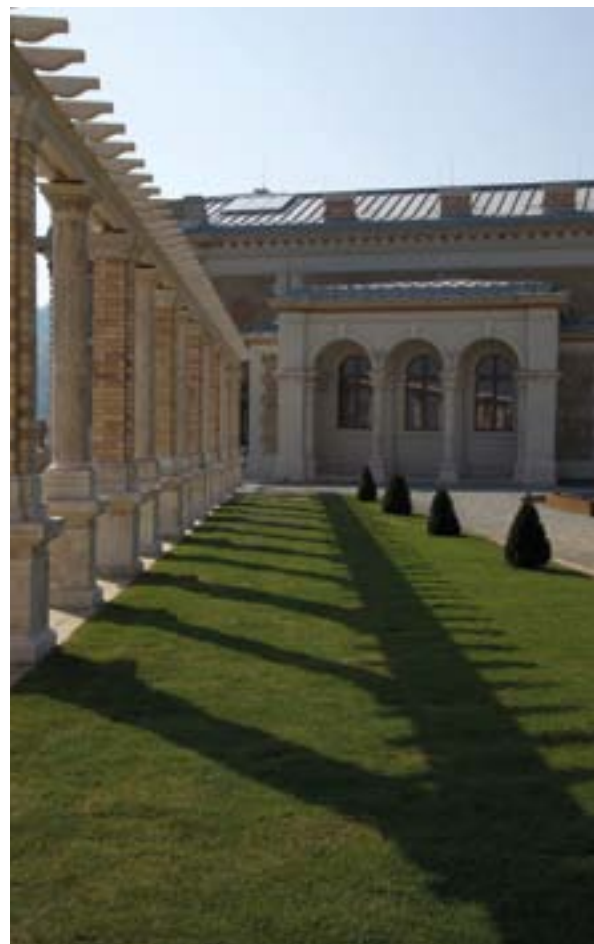
Budapest, 2014 március idusa

Potzner Ferenc
építész, művészettörténész

(Potzner Ferenc munkásságát idén, április 6-án Ybl díjjal jutalmazták.)



Fotó: Szentiványi János



Fotó: Szentiványi János

VÁRKERT BAZÁR ÚJJÁÉPÍTÉS 2012–2014

(szűkített stáblista)

Építészet

Építész, felelős tervező: Potzner Ferenc, KÖZTI Zrt.
Építész: Pottyondy Péter, KÖZTI Zrt.
Belsőépítész: Dévényi Tamás, Budapesti Műhely Kft.
Környezettervező: Steffler István, Garten Studio
Épületszerkezetek: Horváth László, Pataky és Horváth

Tartószerkezet

Műemléki épületrészek: Váczi Péter, KÖZTI Zrt.
Új épületrészek: Gurubi Imre, KÖZTI Zrt.
Mód. új épületrészek: Gecsényi Róbert, Dinám

Épületgépészet

Oltvai András, Oltvai Studio

Épületvillamosság

Erősáram: Máramarosi András, KÖZTI Zrt.;
Gáspár Péter, GSTR
Gyengeáram: Ritzl András, KÖZTI Zrt.

A KIRÁLYI PALOTÁHOZ VEZETŐ GYALOGOS TENGELY ELEMEI 2012–2014

Építészet

Építész, felelős tervező:
Pozzner Ferenc, KÖZTI Zrt.
Építész:
Pozzner Ádám, KÖZTI Zrt.
Szabó Orsolya, KÖZTI Zrt.
Belsőépítész:
Baliga Kornél, Korinterni Bt.
Dévényi Tamás, Budapesti Műhely Kft.
Környezettervező: Steffler István, Garten Studio
Épületszerkezetek:
Horváth László, Pataky és Horváth

Tartószerkezet

Műemléki épületrészek: Váczi Péter, KÖZTI Zrt.
Új vb és acélszerkezetek: Szabó András, Ysako Tervező Kft.

Épületvillamosság

Erősáram: Máramarosi András, KÖZTI Zrt.;
Gáspár Péter, GSTR
Gyengeáram: Ritzl András, KÖZTI Zrt.

Egy sokszereplős projekt

Az Ybl Bazár rekonstrukciójának tervezési hátteréről

Az elmúlt hónapokban sokféle szempontból foglalkoztak a Várkert bazár ez év áprilisában részlegesen átadott, augusztusban pedig teljes egészében átadása kerülő épületével. Az írások és interjúk bemutatták az előzményeket, szóltak Ybl Miklós munkásságában elfoglalt helyéről és felvázolták napjainkig tartó történetét. Pottyondy Péterrel, az NKA Építőművészet és Örökségvédelem Kollégiumának vezetőjével, friss Ybl-díjas építésszel, a Várkert bazár rekonstrukciójának – Potzner Ferenc mellett – másik vezető építészevel azonban egy kicsit másról és másként beszélgettünk; magáról a projektről és a tervezési munkák hátteréről. Megtudtuk, hogy a Várkert bazár kiemelkedő jelentősége ellenére ugyanazokkal a rendszerhibákkal küzdött, mint bármely más kortárs építészeti projekt, de szóba kerültek – ehhez szorosan kapcsolódóan – építészetünk jelenlegi nehézségei is.

Rubóczki Erzsébet: Pottyondy Péter szerint mi az, amiről a Várkert bazár kapcsán kevés szó esett, vagy esetleg szóba sem igen került ez idáig?



Pottyondy Péter: A Várkert bazár elsősorban sajtóságos épített adottságai, értékei, leromlott állapota miatt, de a projekt struktúrájából fakadóan az előre láthatatlan, ugyanakkor alapvetően meghatározó kihívásai miatt is, szokatlanul

bonyolult projekt volt. Talán a két utóbbiról kevesebb szó esett eddig. Speciális adottság, hogy a felújítás három, de ha a környezetet is ide értjük, akkor négy független EU-s támogatással tudott megszületni, amiből nagyon sok bonyodalom fakadt. Az építészeti egységet képező együtttest finanszírozási szempontból – kényszerűen – részekre kellett bontani. Például más forrásból épült az új pincerész, és másból a felette lévő földszint. Ez a tény kihatott a helyiségek elnevezésétől a menekülési útvonalakon át a költségvetési tételekre is, de igazán nehéz feladatot azok számára jelentett a megosztottság, akik a három kerethez tartozó elszámolást intézték.

RE: Köztudott, hogy a megbízói oldal többszereplős volt. Ezek a szereplők mennyire tudták közös egységbe kovácsolni saját elképzeléseiket?

PP: A másik sajátos helyzet valóban abból származott, hogy a megbízói oldalon is többen voltak. Az állam, mint építtető, felkérte a Várgondnokságot, illetve a Budavári Önkormányzatot, hogy közösen lássa el a megbízói feladatokat. Az I. kerület a területen illetékes önkormányzat, a Várgondnokság pedig a terület kezelője, akik egymással ugyan szervezeti kapcsolatban állnak, de egymástól lényegében független intézmények. Az I. kerületnek, és ezen belül a polgármester úrnak, Nagy Gábor Tamásnak

nagyon határozott elképzelései voltak–vannak a területtel kapcsolatban; többek között ennek köszönheti a Várkert bazár, hogy most olyan formában újult meg, ahogy megújult, és nem kereskedelmi létesítmény lett belőle, mert ilyen irányú tervek is voltak korábban. A Várgondnokság, mint jó üzemeltető, nagyon sok olyan szempontot hozott a projektbe, ami a felújított épületegyüttes fenntarthatóságára, hasznosíthatóságára vonatkozott. Meghatározó szereplője a megbízói oldalnak a Kormánybiztos, amit a projekt kezdetén az időközben elhunyt Zumbok Ferenc irányított, és akinek feladatát L. Simon László kormánybiztos vette át. Az általános együttműködés mellett valamennyi résztvevő a saját szempontjait is érvényesíteni kívánta. Ezek összehangolása nem ritkán a tervező – olykor nem is olyan könnyű – feladata volt. Továbbá volt egy olyan előzmény, amiről már Feri is említést tett (lásd. Potzner Ferenc írását az előző oldalon – a szerk.), nevezetesen, hogy a Várkert bazár épületegyüttesének északi egyharmadában lévő, a Dunát a Palotával összekötő szeletet 2008-ban, önálló projektként, ő már megtervezte. Ez most azt jelentette, hogy az a rész kikerült a nagy egészből és azt külön kellett kezelni nem csak financiálisan, de az engedélyezési, a hatósági eljárások szintjén is. A korábban engedélyezett épületrészek takart foltként szerepeltek abban a tervben, amit most az egészre elkészítettünk. Nyilvánvaló, hogy Feri korábbi tervét tudtuk csatlakozni, ám ettől függetlenül nem könnyítette a feladatot ez a kényszerű, főként finanszírozási okokra visszavezethető, az építészeti logikának ellentmondó tagolás. Mindez társtervezőink számára is bonyolította az egyébként sem egyszerű szituációt.

RE: Beszéljünk egy kicsit az időtényezőiről is. A KÖZTI 2012 májusában nyerte meg a 2011 legvégén kiírt pályázatot két másik pályázó, a Mányi István nevével fémjelzett pályázói kör, illetve a Bánáti és Hartvig Építész Iroda előtt. Köztudott, hogy ezt követően nagyon feszített tempójú tervezés következett.

PP: Már szót ejtettünk arról, hogy milyen fontos a finanszírozás és a megbízói elvárások tisztázása, de ugyanilyen fontos a pályázati eljárások előírászerű lebonyolítása is. A Várkert bazár helyreállítására 2011 elején megszülető kormányhatározat és a 2014-re datált átadási határidő közötti éveknek több mint a harmadát mindezeknek a tisztázása, a lebonyolítása emésztette fel, így maradt két és fél év a tervezésre, a kivitelezésre és egyéb járulékos feladatokra.

RE: Ez az aránytalanság és hangsúlyeltolódás extrémnek tekintető vagy általánosítsunk nyugodtan?

PP: Kortünetnek mondanám, ami abból eredhet, hogy akik felelősek egy-egy ilyen, vagy ehhez hasonló projekt előkészítéséért, elindításáért, azok nem ismerik a tervezési és a kivitelezési munkák valós időigényét. Azt látják,



Látványterv a déli bazársorral, a Fülke pavilonnal, középen a Gloriette-tel és távolabb a Lépcső pavilonnal

hogyan egy ilyen nagy és bonyolult dolog, mint például a Várkert bazár, meg tudott valósulni egy év tervezési és másfél év kivitelezési idővel, de nem tudják, hogy milyen áron, és milyen esetleges következményekkel jár mindez. Volt idő, amikor templom- és palotaépítkezések szolgálták mintaként egyéb, lényegesen kisebb építkezéseknek az országban. Most azt érzékeljük, hogy az ilyen feszített ütemű állami beruházások adják a mintát a magánbefektetőknek. Mindennek a meghatározója a pénzügyi megtérülési számítás, ami gyakran előbb készül el, mint maga a terv, legyen szó szállodáról, sportlétesítményről vagy műemléki felújításról. Máskor az adott időre való megvalósulás kényszere szorítja a projektet, mert például az európai uniós támogatással adott határidőig el kell számolni. A Várkert bazárnál mindkettőről szó volt. Nyilván, minden tervező munkához szeretne jutni, ezért nem mondjuk ki, hogy valamit nem lehet az elvárt időre megcsinálni, inkább keresztrefeszítjük saját magunkat. Az irreális határidők mellett nem lehet alaposan kidolgozni a terveket és összenézni azokat. Öt, tíz év múlva senkit nem fog érdekelni, hogy milyen körülmények között készültek a tervek, hanem – joggal – mindenki elvárja, hogy időtálló, jól használható legyen az épület. Ha nem így van, akkor azt mondják: rossz volt a tervező.

RE: Ezt fogjuk mondani az Ybl bazár esetében is?

PP: Nagyon remélem, hogy nem, és mindent el is követtünk, hogy ne így legyen, hogy a feszített tempó ne vetüljön ki az épületre. A szakmában hallani egészen

szükséges esetekről is, amikor például az építkezésnek olyan szakaszában hagyja ki a megbízó az építést, amikor azt gondolnánk, hogy a jelenléte, különösen egy rövid határidejű tervezés esetén, rendkívül fontos lenne. Sokszor úgy épül meg egy létesítmény, hogy a tervező nincs jelen a folyamatban. A jelenlegi hazai jogszabályok szerint az utolsó mozzanat, amikor a hivatalos jelenlétünkre, nyilatkozatunkra szükség van, az az engedélyezési fázis. Kivitelezéskor meg lehet bízni az egyes gyártó- vagy beszállító cégeket, hogy tervezőrészeleik tervezzék meg az adott részfeladatot. A gyármánytervezőkben nincs meg – átfogó információk hiányában nem is lehet meg – az a generális szemlélet, ami elengedhetetlen, és amivel a generáltervező (szinte mindig építész) rendelkezik. A megbízónak gyakran nincs szüksége az egészet egyben látó építészre. Mindenféle csodálatos projekt lehet tervezni, és mi építészek ezt nagyon élvezzük, de nagyon sok erő megy el az örületes tervezési tempó fenntartása közben a felelős döntések meghozatalára és nem mellékesen arra is, hogy újra és újra rögzítsük magunkban, hogy a másik – bármelyik partnerünk – általában nem azért hibázik, mert felelőtlen, vagy, mert nem ért a dolgához, hanem mert irreálisak a körülmények. Azért kell ezt állandóan magunk előtt lebegtetni, hogy oktanul ne essünk egymásnak.

RE: Vagyis azt mondja, hogy az erősen megváltozott igények és helyzet miatt újra kell pozicionálnia magát az építésznek és meg kell találni a helyét ebben a rendszerben.



RE: Mindenképpen így van, és ez egyáltalán nem könnyű. Az építésznek ugyanis – mivel jó esetben megvannak a kellő ismeretei – az egyik fontos feladata, hogy előlásson munkameneteket, feladatokat, amelyek a projekt egyéb szereplői számára nem hogy nem nyilvánvalók, de olykor érthetetlenek, sőt már a kérdésfelvetésük is rendkívül zavaró. Feri, részben magánszorgalomból, régóta foglalkozik a Budai Vár, így a Várkert bazár területével, így már 2011-ben, a felújításról szóló kormányhatározat kihirdetésekor jeleztük, hogy el kellene kezdeni az előkészítő munkákat: felméréseket, régészeti feltárásokat, diagnosztikai vizsgálatokat. Akkor még valójában nem jött létre a projekt, így nem volt miből kifizetni, ezért elmaradtak ezek a fontos lépések. Amikor elkezdhattük a munkát, akkor már rögtön az engedélyezési terven kellett dolgozni. Az előkészítésre hivatalosan mindössze két hét jutott. Az ideális az lett volna, ha az előbb említett munkák – amelyek normálisan fél évet vettek volna igénybe – már a tervezés megkezdése előtt elkészülnek.

RE: Nagyon tudathasadásos helyzetet vázol fel, de lehet, hogy az építész szakmának ezzel nem mond újat.

PP: Gyakorló építész számára ismertek ezek a problémák. Most csupán arra szeretném felhívni a figyelmet, hogy olyan sokoldalú szorításban végezzük a munkánkat, ami nem hogy nem fokozható, hanem a körülmények újragondolásával enyhíteni kell rajta. Mind a szövetségben, mind a kamarában régóta keressük a szakmánkat érintő gondok megoldását. Ezzel együtt

úgy látom, hogy ez az állapot addig nem fog megváltozni, ameddig nincs központi akarat arra, hogy az EU-s elvárásokkal összhangban ésszerűbbé váljon az építési közbeszerzés rendszere, racionális legyen a tervezésre fordítandó minimális idő és a tervezési díj. Nem új keletű, amit elmondtam. Arra akartam rávilágítani, hogy egy ilyen, minden szempontból jelentős, a kormány támogatását élvező beruházásnál is, mint a Várkert bazár, milyen sokszínűen jelentkeztek az általánosan meglévő problémák.

Valamennyi nehézség ellenére nekünk, tervezőknek óriási kihívás és nagy öröm volt a Várkert bazár felújításában rész venni, Ybl Miklós nyomában járni. Az elvégzett sok, és esetenként nehéz munka után megtisztelőek és – mivel ilyet nem tapasztalhattunk a korábbi években – zavarba ejtőek is a különböző hivatalos elismerések. Nem csak az Ybl díjra gondolok, hanem például arra a gesztusra, amit a projekt valamennyi résztvevője felé tett a Kormánybiztosi Hivatal, amikor az első ütem átadása után fogadást szervezett a tervezők és az építők számára, és egy-egy emléklapot mindenkinek átadva megköszönte a munkát. Nem sok hasonlóról tudok, éppen ezért gondolom azt, hogy a kétszáz éve született Ybl Miklós mellett a kortárs magyar építészet valamennyi résztvevőjét is ünnepeljük a Várkert bazár megújulásával. Kívánom, hogy ezek a gesztusok az építészet éve elmúlásával is tovább éljenek, így talán belátható időn belül a többi problémánk is megoldódik!

A Várkert bazár enteriőrjei

Történetiség és kortárs építészeti gondolkodás

A Várkert bazár három eredeti lakóépületének – az északi Testőrségi palotának és a két déli palotának –, valamint az újonnan kialakított földalatti konferenciahelyiségnek – a hozzá kapcsolódó terekkel együtt – a belsőépítészeti tervezését Dévényi Tamás építészirodája végezte.

A Dévényi Tamással folytatott beszélgetésben Ybl Miklós munkásságáról éppen úgy szó esett, mint az eredeti belső terek megújulásáról, az új részek koncepciójáról, illetve az építészek közötti munkamegosztásról.

Rubóczki Erzsébet: Nem ez volt az első munkája, amely Ybl Miklós tervezte épülethez kapcsolódik, hanem az 1865 körül épült Rác fürdő, amelynél nagyjából tíz évvel később készült el a Várkert bazár. Mennyire érezte ismerősnek az épületet, érezte-e, hogy ugyanaz a kéz, ugyanaz a gondolkodás hívta életre? Vagy nem voltak ilyen érzései, hiszen a Rác fürdő Ybl utolsó romantikus munkája, míg a Várkert bazár teljes egészében neoreneszánsz alkotás.



Dévényi Tamás: Nagyon érdekes, hogy művészettörténetés körökben valóban ez az általános vélemény, vagyis, hogy 1865 táján vált Ybl, és onnantól előjön a romantikus énjé mögül a neoreneszánsz. De ez nem teljesen igaz. A Rác fürdőben egymás mellett van a zuhanycsarnoknak az 1865-ös és az 1870-es része, mely utóbbi már nagyon erős lépéseket tett a neoreneszánsz felé, de a díszítésekben vannak romantikus elemek – leginkább a díszek fűzésében –, miközben a tér karaktere már neoreneszánsz. Vagyis egymás mellett él Ybl mindkét stílusa.

A Várkert bazárban az a furcsa, hogy a Rác fürdő megépítése óta eltelt 10–15 év, és Ybl nem változott olyan sokat. Maga az alapkarakter persze neoreneszánsz, de ha megnézzük a Testőrségi palotát, amely a legészakibb lakóháza az együttesnek, abban a díszítések mind klasszikusak, tehát neoreneszánszok, de a karakterében van egy nagyon erős romantikus attitűd. Egyrészt azért, mert a terrazzoja nem hagyományos terrazzo, ami akkoriban négyzetkilométer számban készült Budapesten, hanem mozaik-terrazzo, ami sokkal rajzosabb, sokkal finomabb és tagoltabb, másrészt a nagy lépcsőházi körablakok, a keretezésükkel együtt, szintén romantikusak.

Érdemes összehasonlítani a Testőrségi palota lépcsőházának ezen körablakait az egyik déli palota – de valóban inkább lakóháznak mondhatnánk – lépcsőházának körablakaival. Amíg a Testőrségi palotában ezek nagyméretűek, nagyon dús, inkább romantikus profilú keretezésel, romantikus üvegosztással és kétféle üvegezéssel készültek, addig a másik palotában a körablakok kicsik, mindössze egy keresztosztással és jelzesszerű keretezésel. És közel ugyanakkor készült el mindegyik épület.

RE: Maga szerint mi az oka ennek a váltásnak?

DT: Szerintem nem arról van szó, hogy Ybl otthagya volna a romantikát és a neoreneszánsz apostola lett, hanem hogy így is tudott gondolkodni, és úgy is. Az tény, hogy később már tisztán romantikus stílusú háza nem épült. Ahogy mostanában elkezdtem foglalkozni Ybllel, rá kellett jönnöm, hogy a két attitűd rendkívül eltérő. A romantika egy szuverén, kreatív, a semmiből új világot létrehozó architektúra. A neoreneszánsz éppen az ellenkezője: kész anyagból dolgozik, megpróbálja a lehető legprecízebb arányokat létrehozni, mindent „kontroll C, kontroll V” módon emel át a múltból, merthogy ő „neo”reneszánsz. Ybl Miklós személyében egyetlen emberben volt meg ez a kétféle tudás. Azt gondolom, hogy aki fiatalkorában nagyjából, és csak nagyon nagyjából – ellenpélda rá az ikervári kastély, amely legelső munkája volt, és amit még Pollack Ágostonnal tervezett (Batthyány kastély átépítés, 1847) – ezt megszokta, az meg is őrzi. Összetettebb persze a dolog, de úgy gondolom, hogy amikor már a neoreneszánsz divott, amely másfajta kreativitást kívánt, néha azért ezt az alkotómódot is „bekapcsolta”.

RE: Az Ybl bazár felújításánál mi volt az önök irodájának, a Budapesti Műhelynek a feladata?

DT: Nem hagyományos értelemben vett belsőépítész munkára „szerződünk” Potzner Ferencékkel, illetve a KÖZTI-vel, akikkel már dolgoztunk együtt anno, a Sándor palotán, és ahol kialakult, hogy mindketten mit értünk belsőépítészettől. Azt értettük ott is és most, ezalatt is, hogy a közönség-forgalmi tereket mi tervezzük meg. Abban maradtunk, hogy mi határozzuk meg a karakterét az enteriőröknek, ami azt jelentette, hogy mi készítettük el az összes konszignációt, a padlóburkolati-, a fali- és a mennyezeti terveket és nyílászárókat, az utcai homlokzati nyílászárók kivételével. Gyakorlatilag meglehetősen szabad kezeltünk, a kötöttség csak annyi volt, hogy a KÖZTI tudásán alapuló engedélyezési tervben rögzítettekhez kellett nagyjából alkalmazkodnunk és ehhez hozzátennünk a magunkét mind a meglévő, Yblhez kapcsolódó terekben, mind az újonnan létrejöttekben.



Buda látképe a Schedel Világkrónikában, 1483-ból. E metszet hatalmasra nagyított részlete került a föld alatti fogadóteret hatalmas, hófehér falfelületére



RE: Mennyire kellett, lehetett beavatkozni az eredeti terekbe?

DT: Az épületeket, végtelen magukra hagyottságukban, súlyosan megtámadta a gomba. Olyan mértékű volt a gombafertőzés az összes zárt térben, hogy gyakorlatilag szinte minden, fából készült részletet el kellett égetni. Ez nagyon felkészületlenül ért minket is, de a kivitelezőt is, és sajnos nem is készült értékleltár ezekről. Mi korábban ugyan készítettünk bizonyos felmérést, lefotóztunk sok mindent, hogy meg tudjuk csinálni a konzignációkat, de nem mértük fel például az ablakkeretek profilját. Itt nyilvánvalóan be kellett avatkoznunk.

RE: Ybl eredeti tervein nem találtak adatokat, rajzokat ezekre vonatkozóan?

DE: Részlettervek ezekről nem voltak, viszont minden vártnál jobb volt a régi tervellátottság, ami Potzner Ferencnek köszönhető, merthogy ő gyűjtötte össze különböző helyekről azokat a terveket, amelyeket anno, az elszámoláshoz készítettek. Ezek általában százas méretűek voltak, de akadtak közöttük ötvenesek is, amelyeken már az ácsokok is részletesen be voltak rajzolva, és például minden helyiség padlóburkolata fel volt tüntetve, valamint a karakterrajzok is ott volt. Ezt a sok-sok tervet nagyon gyorsan megtanulva, gyakorlatilag ott volt előttünk a három épületnek az összes szintje, eredeti állapotában. Ez a burkolatokban például azt jelentette, hogy volt táblás parkett, halszállkás parkett (akkor úgy hívták, amerikai) és hajópadló, volt továbbá terrazzo és színes terrazzo, illetve voltak későbbi színes Zsolnay mozaiklapok.

RE: Milyen szintű volt a terek rekonstrukciója, mindent úgy állítottak helyre, ahogy feltételezhetően volt?

DT: Ennek mértéke és milyensége szorosan összefüggött a három épület tervezett funkciójával, vagyis azzal, hogy a paloták tereibe Zumbok Ferenc, időközben elhunyt kormánybiztos, múzeumokat szánt. De ennél többet, hogy pontosan milyen múzeumokat, nem igazán tudtunk.

Magamban úgy fordítottam le, hogy „ha rajtam múlna”, lakásmúzeumszerűen tervezném meg az egészet, mert ezek valóban lakások voltak. Végiggondoltam, hogy milyen kiállítások lennének azok, amelyeknek egy lakás terei adnak helyet, hogyan lehetne jelezni, hogy ez volt a konyha, az egy szalon, és így tovább. Végül nem így lett, a megbízó igénye szerint el kellett bontanunk szinte az összes válaszfalat, és sok helyen ajtóvá kellett átalakítani ablakokat is.

RE: Ez nagyon komoly beavatkozásként hangzik.

DT: Én nem is értettem vele egyet, és úgy gondoltam, ha már így történt, érdemes lenne kirajzolni a hajdani helyiségstruktúrát. Ezért semleges szürke színnel mindenütt – a padlón, az oldalfalon, a mennyezeten – végigrajzoltuk az eredeti szélességű egykori falakat; ahol vastagabbak voltak a kiszélesedések, mint például a konyhákban, ott vastagabban. És köztük megjelennek azok a burkolatok, amelyek Ybl idejében voltak: különböző fapadlók, terrazzok, Zsolnay kerámiák.

Valójában egy patchwork-öt lát majd, aki belép a paloták tereibe, egy eléggé változatos padlót, míg a falak alapvetően fehérek, az említett szürke csíkokkal. Ha ezekbe nem állandó, hanem változó kiállítások kerülnek, a kiállítás rendezőknek lehet, hogy nem lesz könnyű dolguk, de azt gondolom, ez szemlélet kérdése. És erre remek példa volt az a négy kiállítás, amely az átadáskor nyílt meg a palotákban. Vasáros Zsolt építész, az első kiállítás rendezőjeként olyan koncepcióval állt elő, amely abszolút tiszteletben tartotta ezt a struktúrát, és bebizonyította, hogy lehet jó kiállítást rendezni ezekkel az adottságokkal együtt is. Egyszerűen „mesélősek” lesznek a paloták, és a két bazársorban is ugyanez lenne az elv. A többi régi része az épületnek, mint az Erzsébet lépcső, a Lépcső pavilon és a Fülke pavilon műemléki rekonstrukció keretében újult meg, a KÖZTI tervei szerint, vagyis olyanok lettek, mint régen voltak.

RE: A palotákban nem is látunk teljesen kortárstervezésű tereket?



DT: De, hiszen például a vizes helyiségeket, a múzeumi WC-csoportokat meg kellett tervezni, és új helyekre is kellett ajtókat beépíteni. Ezek az új részek mindig kortársak, az hogy „stílusban” tervezzük meg őket, nem merült fel bennünk. A Testőrségi palotában például több új ajtót is be kellett tenni, amit úgy oldottuk meg, hogy az új ajtók ugyanolyan széles, de rozsdamentes acélból készült borítást kaptak, mint amilyen az eredeti ajtók profilkeretei. Ha messziről nézzük, arányaikban ugyanazt látjuk, csak a rozsdamentes keretokről hiányoznak a profilok, a részletek. A vizes csoportoknál egy négy szint tartalmazó egyszerű színkódra építettünk fel mindent: a női WC-k rózsaszínűek, a férfi WC-k világoskékek, az akadálymentes WC-k zöldek, az előterek pedig feketék, és ajtómagasságig kompakt laminátum burkol mindent. Ez vezet át az új építésű részekbe, így nincs törés a kortárs részek megtervezésében. Számomra rendkívül fontos, hogy egy feladaton belül ne legyen „ két Dévényi Tamás” jelen, aki egyszer így gondolkodik, egyszer pedig úgy. Szerintem akkor tud erős lenni egy alkotás, ha egynemű a viselkedés, ha egy adott munkánál egyfajta srófra jár az ember agya. Ezért nincs is semmilyen drámai váltás, pusztán, ami a régi palotákban kicsiben, „fűszermennyiségben” jelent meg, az a kortárs részekben nagy felületet kapott.

RE: Tanulmányozta Ybl munkásságát, ezt az épületét pedig különösen. Emlékszik-e olyan pillanatra, amikor rácsodálkozott az akkori tudására, megemelte előttük a kalapját?

DT: Ami számomra a legszebb a Várkert bazárban, és előtte ezzel nem voltam tisztában, hogy az épületnek van egy különös tengelye. Van a főtengele, ami a Mittelbau (Gloriette), és van két másik tengelye is, a Lépcső pavilon és a Fülke pavilon. És ha ez utóbbi, délebbi pavilonnak beállunk a tengelyébe és átnézünk a pesti oldalra, éppen a Vigadót látjuk. Feszl Frigyes, a romantika legfantasztikusabb világi épületét tervezte meg a Vigadóval, míg Ybl a romantika leggyönyörűbb templomát – a fői templomra gondolok.

Ilyen értelemben ők akár riválisnak is mondhatók. És hogy Ybl jó pár évvel később mégis erre az épületre szerkeszti rá a Várkert bazár tengelyét, ez nagyon szép és az is biztos, hogy tudatos, elismerő gesztus volt részéről.

De lenyűgöző a volumen, miként annak minősége is. Ybl rengeteg házat tervezett, és bár némelyikben látni aranytalanságot, mint például Lónyai villa eredeti épületén, vagy akár magában az Ybl bazár egyes részein is, de nagyon „kínos” nincs közöttük. Miközben a város tele van ugyanabban a korban épült, különböző színvonalú eklektikus épületekkel! Ebben nyilvánvalóan segítette a stílus, de a profizmusa végtelenül lenyűgöző.

RE: Milyen hibára utalt a Várkert bazárnál?

DT: Például arra, hogy egy boltozatnyílás fölött mekkora faltestnek kell lenni, hogy az hihető legyen. Az Erzsébet lépcsőben, de az egyik lakóépület lépcsőházában is, a pihenőt tartó ívektől minimális távolságra vannak a lemezek. Olyanok, mintha oda lennének ragasztva, nagyon ki vannak centizve. De ami nézetem szerint ennél látványosabb szerkesztési hiba, az a Lépcső pavilon, amit nem nagyon látott senki, mert Gerő László elbontotta és most lett újraépítve. Ennek van egy henger alakú tere, amiben felmegy egy lépcső, és aminek van két kereszttengele. A dunai oldalon megyünk be és indulunk el: negyedkör-pihenő, majd megint egy negyedkör-pihenő következik, és így megy körbe, míg végül a dunai kijáratnál szemben kijutunk legfelül. Ki lehet számítani, hogy hány negyedkör kell ahhoz, hogy az szépen felérjen. De eggyel kevesebb van. Amikor felérkezünk, még egy negyed kört kell mennünk egy gangszerű térben, mert még egy kar kellett volna. Ez szerkesztési hiba, amely így szerepelt az eredeti terveken is. Mindezt csak azért mondom, hogy nincs tökéletes ember, tökéletes építész, és hogy a legnagyobbak is hibáznak olykor.

RE: Beszéljünk az új részekről, ezekben mit terveztek, hogyan gondolkodtak?



DT: Alapvetően azt gondoltam, hogy olyan megoldásokat kell tervezni, amelyek a rövid kivitelezési idővel együtt járó kivitelezési hibák ellenére is működni tudnak. Vagyis ne legyen alapvetően elrontható. Az általunk tervezett 1100 főt befogadó földalatti térrendszer igazi különlegessége, hogy nincs ablaka. Mivel éppen a „metróból jövőnk” (a 4 Metróvonal Rákóczi téri állomásának tervét a Dévényi Tamás vezette Budapesti Műhely készítette – a szerk.), ahol szintén ablaktalan épületet terveztünk, így ennek megoldásában már volt némi gyakorlatunk. A Metró pályázatának tervében mi vetettük azt fel, hogy le kellene vinni a természetes fényt a föld alá, ami szerencsére több állomáson meg is valósult. Itt is hasonlóan történ, ráadásul itt is egy kerek „valami” hozza le a fényt.

Amikor Potzner Ferencel, még a kezdet kezdetén beszélgettünk erről a térről, ő fogalmazott úgy, hogy ez a tér olyan, mint egy barlang. Tetszett nekem ez az analógia, és azt gondoltam, rendben van, akkor nézzük meg, hogy milyen egy barlang, mi jellemzi. Először is sötét van benne és általában rendelkezik kürtővel. Mivel a tervezési programban megjelent később egy olyan igény, hogy az előcsarnokból kerekesszéssel is fel lehessen menni a neoreneszánsz kertbe, ezért egy felvonót is be kellett terveznünk, és úgy gondoltam, hogy a felvonó maga lesz az a kürtő, amelyen keresztül lejuthat a fény is.

A barlang képzetéhez hozzátartozik például víz is. Ezt egyetlen színnel, a türkizzel érzékeltettük, amely bekerült a baba-mama szobába, a ruhatárba, a kiszolgáló részekbe is. Így kialakult egy, a padlón, a falakon és a bútorokon megjelenő, tisztaságot, vizet érzékeltető türkiz térrendszer, míg a tényleges vizes helyiségekben továbbra is a korábban már említett színek (rózsaszín, világoskék, zöld) láthatók. Azért lett homogén, mert hatalmas térről beszélünk. Az előcsarnok például 80 méter hosszú, vagyis olyan méretű, amelyhez nem lehetett hagyományos belsőépítészeti gon-

dolkodással közelíteni, hanem nagyban kellett gondolkodni. A színek összefognak apró dolgokat, hogy egységesnek tűnjön a látvány. Sötét hangulata miatt került antracitszürke lávakómozai burkolat a padlóra, amely szintén egyfajta földalattiságról beszél, míg a szerkezet, a sötét látszóbeton, szintén jól érzi magát a föld alatt.

A tér további jellegzetessége közül az egyik Feri korábbi terveiben már megjelent, csak piciben, itt azonban az oldalfalakkal együtt körülbelül 110 méter hosszan látható, mégpedig az Ybl épület hátfala az előcsarnokban. A másik, az ezzel szembeni, 80 méter hosszú, függőleges hófehér fal, amit mennyezeti világítótestek világítanak meg. Vagyis diffuzorként működik, és amikor belépünk, elsőként ezt a hófehér világító felületet – amely olyan, mint egy hatalmas lámpatest – látjuk meg. Erre került rá a legkorábbi Buda ábrázolás, 1483-ból, a Schedel Világkrónikában található metszet nyomán, aminek egy szelete lett felfestve erre a hosszú falra.

RE: A Várkert bazár kapcsán tanult-e, tapasztalt-e valami újat az építészetéről, amit eddig talán nem tudott, vagy amire nem gondolt?

DT: Egyrészt, hogy miképpen lehet végtelenül rövid idő alatt dolgozni, mert erre a munkára 3-4-szer ennyi idő kellett volna, illetve az idő szorításában gyorsan dönteni. Nagyon érdekes volt együttműködni egy nagy tervezőirodával, ebből is sokat tanultunk, miként abból is, hogy különböző karakterű építészek, mint Potzner Ferenc, Pottyondi Péter és én, miképpen tudnak együttműködni. És persze rengeteget tanultam Ybl Miklóstól és a Várkert bazártól is. Nagyon jó érzés volt ebben a munkában részt venni. Újfént rádöbbenem, hogy milyen furcsa is építésznek lenni. Merthogy igazából az emberekért vagyunk, ugyanakkor a közvetítő közeg, a ház, olyan lesz számunkra, mint egy élőlény, amelyhez kezdünk közel kerülni. Az, hogy egy ilyen végtelenül elesett házhoz lehetett segíteni, nagyon felemelő.

Sok szempontból különleges feladat volt...

A Várkert bazár díszítőrestaurátori munkáiról

Több restaurátor-csoport dolgozott a Várkert bazár rekonstrukcióján, a kőfaragványoknak, a fémszobroknak, a kovácsoltvas részleteknek éppen úgy megvoltak a felelős szakértői, mint a falakon megjelenő díszítéseknek. Ez utóbbiak restaurálását, illetve rekonstrukciós munkálatait Seres András irányította, akinek nevéhez mások mellett a gödöllői királyi kastély Gizella és Rudolf szárnyának, Barokk istállójának és Lovardájának, illetve a közelmúltból a Zeneakadémia és a Vigadó restaurátori feladatainak vezetése kötődik. A Várkert bazár megújításáról, erről, ahogy ő fogalmazott, „a gyönyörű és sok szempontból különleges feladatról” kérdeztük.

Rubóczki Erzsébet: Pontosan milyen restaurátori munkák tartoztak az ön által irányított szakemberekhez?



Seres András: Az architektúrán túli díszítések, főleg festmények, sgrafittók, díszítőfestések, némi gipszplasztika, és a kerámiának egy része. Restaurátori szempontból is nagyon különleges az épület története, merthogy nagyon sokszor érte kár. Gondoljuk el, hogy 1882-ben készült el, és ahhoz képest 1907-ben itt már egy nagyon komoly felújítás, rekonstrukció történt, ugyanis a díszek nagy része elpusztult.

RE: Mi volt az ok? Tervezési, kivitelezési hibák, egykori rossz anyagválasztás?

SA: Mindig a meglévő állapotból indulunk ki, abból, amit éppen látunk, és ebből tudunk következtetni, mert a bajok általában típushibákként jelentkeznek, azokra utalnak. Így történt ez esetben is, vagyis a falakba bejutó víz következtében pusztult az épület már akkor, majd azt követően is, amihez azóta a levegőszennyeződés okozta károk is társultak. Mert a festmények, a sgrafittók és a kerámia eredendően remekül bírják az időjárás viszontagságait, azonban ha hátulról, a fal felől érkezik a víz, azt nem bírja semmi. Akkor maga a hordozófelület, a vakolat mállik szét, ami ledob mindent magáról.

Azt tudjuk, hogy 1907-re a Fülke pavilon Dunára néző homlokzatát díszítő Than Mór festmények már nagyrészt elpusztulhattak, de legalábbis nagyon rossz állapotba kerülhettek, mert a Zsolnay Gyárban készült, Hidasy Pílló Sándor festőművész által kerámialapokra festett másolatokkal pótolták, gondolván, hogy azok elég masszívak lesznek és fogják állni az idő próbáját. Valóban, viszonylag tartósnak bizonyultak, de az 1960-1962 körüli újabb felújításra már ezek is rossz, hiányos állapotba kerültek. Van egy fotósorozatunk 1958-ból, tehát ezen felújítást közvetlenül megelőző időszakból, amely az akkori állapotokat mutatja, és azt látjuk, hogy a díszítések jelentős része rosszabb állapotban volt, mint e mostani felújítás előtt. Ebből a fotósorozatból azonban az is kiderül, hogy nagyon

kiterjedt volt az akkori rekonstrukció, mert találtunk egy olyan gipszfejezetet, amiben felfedeztük az 1962-es évszámot. Vagyis nagyon sok mindenről tudjuk, hogy hatvanas évekbeli pótlás, merthogy az 1958-ban készült fotókon nem látható, vagy töredékesebben, mint ahogy a mostani munkák megkezdésekor találtuk.

RE: Milyen volt a felújításokat érintő szemlélet a hatvanas években, és milyen ma?

SA: 1960-ban például úgy ítélték meg a Hidasy Pílló által pirogránitra festett másolatokat, hogy azok, mivel nem eredetiek, nem is értékesek. De azért is gondolták ezt, mert abban az időben másként álltak hozzá a rekonstrukcióhoz, más volt a helyreállításokkal szembeni attitűd. Nem szerették igazából, és így nem is rekonstruálták ezeket a festményeket, hanem bevakolták és egyszínűre lefestették a felületeket. A nyolcvanas években a Képzőművészeti Főiskolán engem még tanítottak azok, így Holler Miklós vagy Entz Géza, akik akkoriban, 1960-ban, itt mint döntnökök működtek, és még mi is azt a szemléletet tanultuk. Azóta nagyon sokat változott a megítélés, azt lehet mondani, hogy a restaurálással szemben szigorodnak az elvárások, míg a rekonstrukcióval szemben enyhülnek, de legalábbis megengedőbbek; másképpen sem ide, sem más hasonló felújításra nem kerülhetne vissza semmi. A régi szemlélet szerint például Than Mórnak a pavilonok homlokzatát díszítő festményei sem.

RE: Miért merült fel egyáltalán ez a dilemma?

SA: Sok mindenről szó volt a rekonstrukció programjának kidolgozása során, alapvetően kellett tisztázni, hogyan viszonyuljunk hozzá. Például az igény már a kezdet kezdetén megfogalmazódott arra, hogy Than Mór munkái, amelyek alapvető részei az egész architektúrának, valamilyen módon visszakerüljenek. De hogyan? Ugyanis megmaradtak a Than Mór készítette eredeti, fekete-fehér szénrajzoknak az 1/1 méretű kartonjai. Ezekből pontosan tudtuk, hogy mekkorák voltak, hogyan voltak kidolgozva és modellálva a részletek. Találtunk további fotókat, igaz, azok is fekete-fehérek voltak, de a tónusokat a rajzokról, illetve ezekről a fotókról le tudtuk olvasni. Találtunk még egy nagyon finoman színezett Than Mór vázlatosorozatot, amelyekről pedig a színeket lehetett beazonosítani. Ám a színezésnek a stílusáról, a jellegéről, az ecsetkezeléséről, vagy arról, hogy miképpen állította össze Than a testek színezését, nem voltak dokumentált forrásaink. Tegyük hozzá, hogy ezeknek a festményeknek a színvilága nem olyan borzasztóan bonyolult, emberi testekről és drapériákról van szó. Azt pedig, hogy milyen legyen a kék vagy a vörös, nagyon egyszerűen be lehetett azonosítani: megnéztük Than Mór egyéb munkáit. Leginkább a Magyar Nemzeti Múzeum lépcsőházában lévő falfestményei közelítenek a Várkert bazárhoz, illetve a Vigadóban lévő festményei is segítettek; ezekből szépen vissza lehetett olvasni a színeket.



Than Mór
festményei
archív felvéte-
leken a Fülke
pavilonon,
illetve felújítás
közben és
az elkészült
épületen

RE: Vagyis a kérdés az volt, hogy fekete-fehérben vagy színesben állítsák-e vissza Than Mór képeit. Ennek eldöntése pedig az elvi megközelítésen múlt.

SA: Ha fekete-fehérben készítjük el, akkor egészen bizonyos, hogy nem olyan lesz, mint az eredeti, hiszen azt biztosan tudjuk, hogy a festmények színesek voltak. Vagyis, ha fekete-fehérben festettük volna vissza – a meglévő képi dokumentumokra támaszkodva –, az bizonyos elveknek ugyan megfelelt volna, viszont a hűség elvének ugyanúgy nem, hiszen eredetileg nem fekete-fehérek voltak. Ha színesben tesszük vissza – ahogy most láthatók –, egészen bizonyos, hogy megjelenésében és összképében még mindig nagyobb hűséggel közvetítjük az eredeti állapotot, még akkor is, ha netán egy kissé mellényúlunk a színárnyalatokkal. Ma a Vigadó elől, tehát a túlsó partról is látható a festmény, persze, nem olyan élesen, mintha előtte állnánk, de az látszik, hogy az arany háttér előtt színes figurák vannak.

Ráadásul ennek a festménynek még az is a különlegessége, hogy bár a pesti oldalon is találni sok, hasonlóan díszes épületet, és némelyikben festményeket is látunk, ám azok szűkebb utcákban, több emelet magasságban vannak és nem látni jól rájuk. Itt a festmények „lejönnek” egészen közel hozzánk a budai Duna partra, amely egyébként éppen azért lett ilyen korzószerű, hogy az itt sétálóknak csodás rálátása legyen az épületre, és az elkápráztassa őket. Ráadásul pedig Zsolnay kerámiákkal, sgraffittókkal valóságos építészeti ékszerekké varázsolta mély falfülkéket is kiképeztek, amitől a térben is nagyobb mozgása lett az épületnek, és ami egy egészen ritka térbeli attrakciót is

eredményezett. Mi nem csak a feladatnak örültünk nagyon, hanem annak is, hogy hosszas tárgyalások után az egész koncepció így alakult ki, mert azért ez nem volt annyira egyértelmű.

RE: Az épületegyüttes központi elemének, a Gloriette-nek a kútfülkéjében is dolgoztak.

SA: Erről az épületrészről gyakorlatilag semmilyen információnk nem volt, mindössze egy fotó állt a rendelkezésünkre, ami majdnem a Dunától, tehát messzebből ábrázolja az épületet. Először a tervezők gondolták végig, majd velünk konzultáltak arról, hogy milyen is legyen a kútfülke kialakítása, elemeztük a fotót, amelyről például nem derült ki, hogy mozaikkal burkolták-e belülről vagy festve volt. Ám mert vízről van szó, feltételeztük, hogy Zsolnay rozettákkal díszített mozaik lehetett a burkolata. A fotó alapján mi csináltuk meg a fülke architektúrájának a rekonstrukcióját is. Az elmúlt években felhalmozódott annyi tapasztalatunk, hogy a régi mesterek gondolkodásmódjára ráhangolódjunk, megpróbáljunk az ő fejükkel gondolkodni.

RE: A külső díszítések nagyon gazdagok, de milyenek voltak a belső terek?

SA: Feltételezzük, hogy valamennyi belső térben voltak díszítőfestések, de például a bazársorról semmit nem tudunk, ott semmit nem találtunk. Végigkutatva mindhárom lakóépület tereit, nyomokban mindenhol találtunk díszítéseket, még ha néhol egyszerűbbeket is, amelyek nem lettek feltétlenül visszaállítva, csak dokumentálva. Helyreállítottuk viszont az Erzsébet lépcsőház teljes díszítőfestését, míg az önmagában is rekonstrukciónak tekinthető Lépcső pavilon lépcsőháza új tervezést kapott.



RE: Than Mór mellett számos művész és kiváló mester dolgozott az épületen. A sgraffitók tervei Scholtz Róbert díszítőfestő műhelyéből, a kerámiák a Zsolnay Gyárból kerültek ki, a kovácsoltvas elemeket Jungfer Gyula készítette. A Gloriette tetején álló, a négy évszaktot jelképező szobrok Huszár Adolf alkotásai. Nem először dolgozik ilyen nagyszabású ösztönművészeti alkotáson. Mit gondol ezen épületek és ezen művészetek – képzőművészet, díszítőművészet – viszonyáról?

SA: Nagyon szeretjük – és nem csak azért, mert ez a szakmánk –, ha egy épület ennyire gazdag, sok művész részvételével létrejött, komplex alkotás. Nyilvánvaló, hogy ezekről „nem vehetők le” se a szobrok, se a festmények, és semmi anélkül, hogy ne kopaszodna le az épület, és ne veszítene a kompozíció. Mert azoknak mindez nagyon szerves része. A Várkert bazárnak nem csak óriási építészeti, de óriási művészi programja is volt. A Duna túloldaláról nézve például az is jól látható, hogy mennyire szép, légius kontúrt rajzol a pergolasor az oszlopok tetején, és látszik az is, hogy mennyire fontos része ez az elem az egész épületnek, és hogy mennyire hiányozna, ha esetleg lemaradna. És amennyire tudjuk, hogy a balusztrád- és a pergolasor, a fejezetek és a párkányok, a falfülkék és a nyílások elengedhetetlen részei a kompozíciónak, bizony ugyanúgy elengedhetetlen részei az úgynevezett síkdíszítések is, és egyáltalán nem mindegy, hogy azok hogyan jelennek meg.

RE: Mennyire lesznek tartósak a 2014-ben elkészült, időjárásnak kitett munkák? Mennyit fognak kibírni?

SA: Az eredetiek pusztulásához, mint említettem, több minden hozzájárult. Ha felülről például beáznak a falak,



nincs az a technológia ma sem, amely ezt kibírja, és a festmény a vakolattal együtt lemállik. Mi korszerű vakolatokat és festékeket használtunk, és amennyiben hátulról nem éri víz, reményeink szerint elég sokáig itt lesznek. A mi klímánk nem mediterrán, vagyis foglalkozni kell majd velük, és ha megsérülnek, fontos lenne gyorsan kijavítani őket. Miként az épületeket, ezeket is karban kell tartani, ez a hosszú fennmaradásuk titka.

RE: Mindvégig többes szám első személyben fogalmazott. Hányan dolgoztak az ön által irányított munkákon?

SA: Csak a díszítőfestéseken, a sgraffitók, a festmények közel ötven fő dolgozott, akiknek körülbelül a fele diplomás restaurátor, a többiek díszítőfestők voltak. Rendkívül rövid idő állt rendelkezésünkre a tényleges kivitelezésre, de azért tudtuk mégis megcsinálni, mert az előkészítésre viszont hosszabb idő jutott. Például a Than Mór festményekre a kollegák műteremben készültek elő, nagyon sok, először kisebb, majd a végén 1:1 arányú részletvázlatot festettek ahhoz, hogy kidolgozódjék ennek a jó értelemben vett manírja, nyelvezete, és összehangolódjanak a részletek. Több közbülső zúri volt, több szakértői csoportban tárgyaltuk ki már a vázlatokat is, így segítve a művészek munkáját. Amikor a tényleges helyszíni munkához hozzákezdhetünk, már felkészültek voltunk, megvolt a kész „forgatókönyvünk”, csak le kellett forgatni a filmet. Néhány naponta helyszíni bejárás volt, megbeszéltünk minden kérdést és részletet, végigkísértük az egész folyamatot, ami ahhoz kellett, hogy ez az egyetemes kép ilyen minőségben és színvonalon kialakuljon. Mindennek ellenére azért voltak napi küzdelmeink is, mert a restaurálás – ellentétben egy teljesen új keletkezésével – mindig egy oda-vissza párbeszéd a restaurátor és a műtárgy között.

Amikor kritikákat, megjegyzéseket hallok az átadással kapcsolatban, nagyon rosszul esik, mert tudom azt, hogy hány szakember odaadó munkája kellett ahhoz, hogy ez így létrejöjjön. Sokszor olyan szakembereké, akikből alig van az országban. Két kezemen össze tudom számolni például azokat az idős, hihetetlen tapasztalattal bíró díszítőszobrász mestereket, akik nem öntik, hanem kézből, lancettával, a helyszínen hordják fel a kannelúrákat, akik fel tudják mintázni az architektúrákat, a díszeket. A díszítő szakmának olyan esszenciája gyűlt össze a Várkert bazár rekonstrukciójánál, amelyről bátran mondhatom, hogy világszínvonalon ért a munkájához. Nagy kincsünk és nagy felelősségünk, hogy ez fennmaradjon, megmaradjon.

A Károlyi palota térszervezése

Egy Ybl Miklós tervezte épület kutatásáról

Az alábbiakban egy kutatás eredményét közöljük, igaz, helyszűke miatt csak rövidített formában. A Károlyi család megrendelésére tervezett palotának az idők folyamán többször átalakult-átszabott térszervezését feltérképező munka arra kereste a választ, illetve kínált javaslatot, hogy az eredeti állapotokat és a mai hasznosítási igényeket miképpen lehetne a legjobban egymáshoz közelíteni

Egy sarokpalota búvik meg a Magyar Nemzeti Múzeum árnyékában. Ma már csak kopott homlokzatával és koronás címerével emlékezteti a járókelőket egykor fényes, elegáns mivoltára: ez a 150 éves Károlyi Lajos palota. „Úgy élünk, mintha holnap meghalnánk, de úgy építkezünk, mintha mindörökké élnénk” – olvashatjuk latinul Szent Jeromos ma is aktuális idézetét a palota átriumának megmaradt felirattöredékén. Ez a jelmondat 1897-ben került az üveggel fedett átrium frízébe; talán ez védte meg az épületet és biztosította túlélését. A korabeli dokumentumok segítségével újra élővé tehetjük és megidézhetjük másfélszáz éves történetét.

Történet dióhéjban

A palota építéstörténete öt időszakra bontható. Az első az építés időszaka, 1863–65 között, amikor Ybl Miklós tervei alapján, Lotz Károly, Heinrich Ede, Schaffer Károly közreműködésével elkészül a nagykárolyi gróf, Károlyi Lajos, majd halála után fia, Károlyi Alajos részére. A második 1894-től 1897-ig tart. Özvegy Károlyi Alajosné és fia, Lajos átépítteti a palota enteriőrjeit Ludwig Behr német belsőépítéssel, XIV. és XV. Lajos stílusában. Ekkor alakul ki a gobelines ebédlő-zöld fogadószalon-tükörfolyosó-

rokokó táncterem térsor a földszinten, továbbá a télikert is új márványozást és bútortartot kap. A palota harmadik korszaka, 1920-tól 1944-ig tart, amikor az olasz követség bérlőként használja, és a főúri rezidenciát a diplomáciai élet gyakori fogadásaira, nyilvános eseményeire átalakítják. A palota belső tereinek nagy része a második világháború során elpusztul és a romos épület hasznosítására először az 1951-ben megalakult Magyar Építőművészek Szövetsége tart igényt; székházként kívánja hasznosítani. A palota szocialista-realista felfogású átalakítására és rekonstrukciójára Molnár Péter készíti tervet. Szándékától időközben a szövetség eláll, a romos épület ideiglenes helyreállítás után raktározásra a Bizományi Áruház Vállalata kapja meg. Ez a negyedik periódus, míg az ötödik 1965-ben kezdődik, amikor a magyar közmédia szerzi meg a „raktárpalotát”, melyből 1966–1986 között a Magyar Rádió kiegészítő hangversenytermét kívánják kialakítani. A szándék az, hogy a műemlékpalota belsejét reprezentatív fogadótérre-előcsarnokká alakítsák át, hogy előtérként szolgáljon a hatalmas, az egész kertet kitöltő hangversenyteremnek és stúdió komplexumnak. Azonban a gazdasági lehetőségek és a kulturális igények nem kedveznek a terveknek, így az épületet 2014-ig továbbra is raktárként használják, illetve kiszolgáló-egységeket kötöztetnek bele, mint elektromos központ, javítóműhelyek és szerkesztőségek.

Érték, ami megmaradt

Az épület sok szempontból kiemelkedő értéket képvisel, mégsem kap kellő nyilvánosságot és karbantartást. Egyrészt ez az alkotás Ybl Miklós (1814–1891) egyik korai, francia reneszánsz stílusban tervezett műve a korábbi,



Fotó: Tatai Mária



Károlyi Lajos egykori palotája jelenleg a Magyar Rádióhoz tartozik

A palota téli kertje 1897 után.
forrás:
Építészeti Múzeum

Gr. Károlyi Lajos (1799-1863)

Gr. Károlyi Alajos (1825-1889)

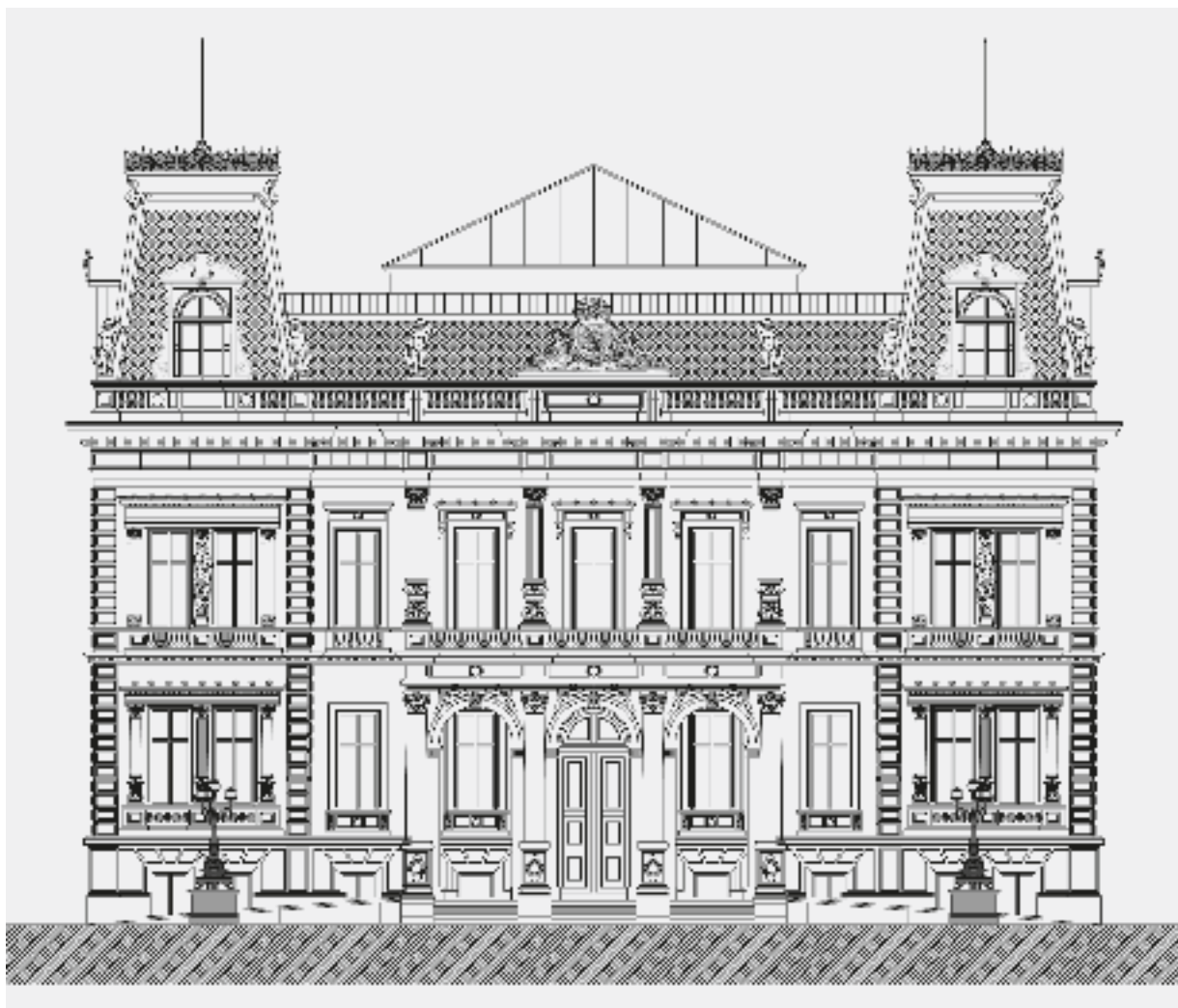
romantikus stílusú épületek után. Másrésről az épület egyedi saroktornyos tömegformálását és homlokzatának francia neoreneszánsz elemeit, mint a sarokrizalitokat záró manzárdtetőit, sok helyen méltatták; Ybl Ervin 1956-os Ybl-monográfiájától az 1958-as műemléki védetségbe vételét követő műemléki jegyzékeken át Farbaký Péter, Rozsnyai József, Dubniczky Zsolt és Buda Attila építészettörténeti, művészettörténeti publikációjáig. Harmadrészt az épület a szűken vett Palotanegyed identitását meghatározó elem: a Pollack Mihály tér északi végén álló, szintén Ybl tervezte Festetics palotával egy időben, 1865-re készül el, hirdetve nemcsak Ybl mesteri arányérzékét az olasz és francia reneszánsz formák iránt, hanem hívó szóként a fővárosba költöző arisztokraták számára is, hogy a Nemzeti Múzeum környékén találjanak maguknak otthont. Ezt követően a párizsi Faubourg Saint-Germain beépítéséhez hasonló kertes paloták sora születik meg az akkori politikai élet városi „színpadán”.

Érték, ami eltűnt

A palota Budapest ostromában súlyosan megsérül, belseje teljesen kiég, fafödémiei beomlanak, bútorait elhurcolják,

hajdani belsőépítészeti-művészeti értékei, mint Jean-Baptiste Isabey, Joseph Meissonnier és Munkácsy Mihály festményei, a hatalmas kristálycsillárok, intarziás parkettázata, miként reprezentatív térsora is, eltűnnek. Megmarad a ma is látható külső fal csontváza és a boltozatok, ám két, eddig nem eléggé hangsúlyozott értéke elpusztul: az egyik a belső udvar öntöttvas-üveg lefedése, amely hazánk korabeli főúri magánépítészetében egyedülállóan nagy feszítávvál (12 x 12 méter) készül el. A másik érték az épület eredeti belső térszerkezete; e térszervezés változásainak elemzésére vállalkoztam a 2013-ban I. helyezéssel értékelt TDK-kutatásomban.

A palota gazdag eseménytörténetének fontos állomása 1876. május 14-e: ekkor nyitja meg először kapuit, a „magyarországi árvízkarosultak javára rendezett első műipari és történelmi emlékkiállítás” alkalmából. A kiállításon a Magyar Nemzeti Múzeum és az arisztokrata családok által felajánlott történelmi értékű műtárgyakat mutatják be. (A kiállításról készült Schrecker Ignác és Klösz György fényképek megtekinthetők az Iparművészeti Múzeum Virtuális Gyűjteményében: <http://gyujtemeny.imm.hu/virtualis-kiallitas/klosz-gyorgy-fenykepfelvetelei-az-1876-evi-muipari-kiallitas-targyairol/582/1>.) A meg-



A Károlyi palota főhomlokzatának rekonstrukciós rajza, Patak Gergely munkája

nyitó fényét József főherceg és Habsburg–Lotaringiai Mária Henrietta Anna, a magyar származású belga királyné jelenléte is emeli. Ezt követően több hasonló jótékonyági bált rendeznek: 1880. május 4–7-e között az úgynevezett Tavasz–ünnepélyt a „Vörös kereszt nőegylet és bölcsőde, a gyermekmenhely, a homeopathikus- és gyermekkórház” javára, melyen Ferenc József és Erzsébet királyné is látogatást teszi. 1894. február 11-én harmadszor is jótékonyági rendezvényt tartanak a palotában, ezúttal a Fehér kereszt egyesület javára.

Idővel komoly diplomáciai és politikai jelentősége lesz az akkor Eszterházy utca 40. szám alatti palotának: 1920 és 1944 között az Olasz Királyi Követség bérlője, ezen idő alatt megfordul itt többek közt Horthy Miklós kormányzó, III. Viktor Emmanuél olasz király, gróf Bethlen István és Teleki Pál gróf miniszterelnökök, Bárczy István miniszteri tanácsos, Dino Grandi olasz és Walkó Lajos magyar külügyminiszter. De rendeznek a követségen olasz–magyar vívóbajnokságot, gyászszertartást az első követ, herceg Gaetano Castagneto és Franco Vellani Dionisi haditűdősítő emlékére, szoboravatót, a budapesti fascio tagjainak felavatását és filmbemutatót is. Ugyanakkor számos szimpátia- és ellentüntetés is zajlik a formálódó fasiszta hatalom budapesti palotája előtt.

A világháborút követő nehéz évtizedek után, 2005 és 2011 között a palota földszintjén nyitják meg a Rádiómúzeum

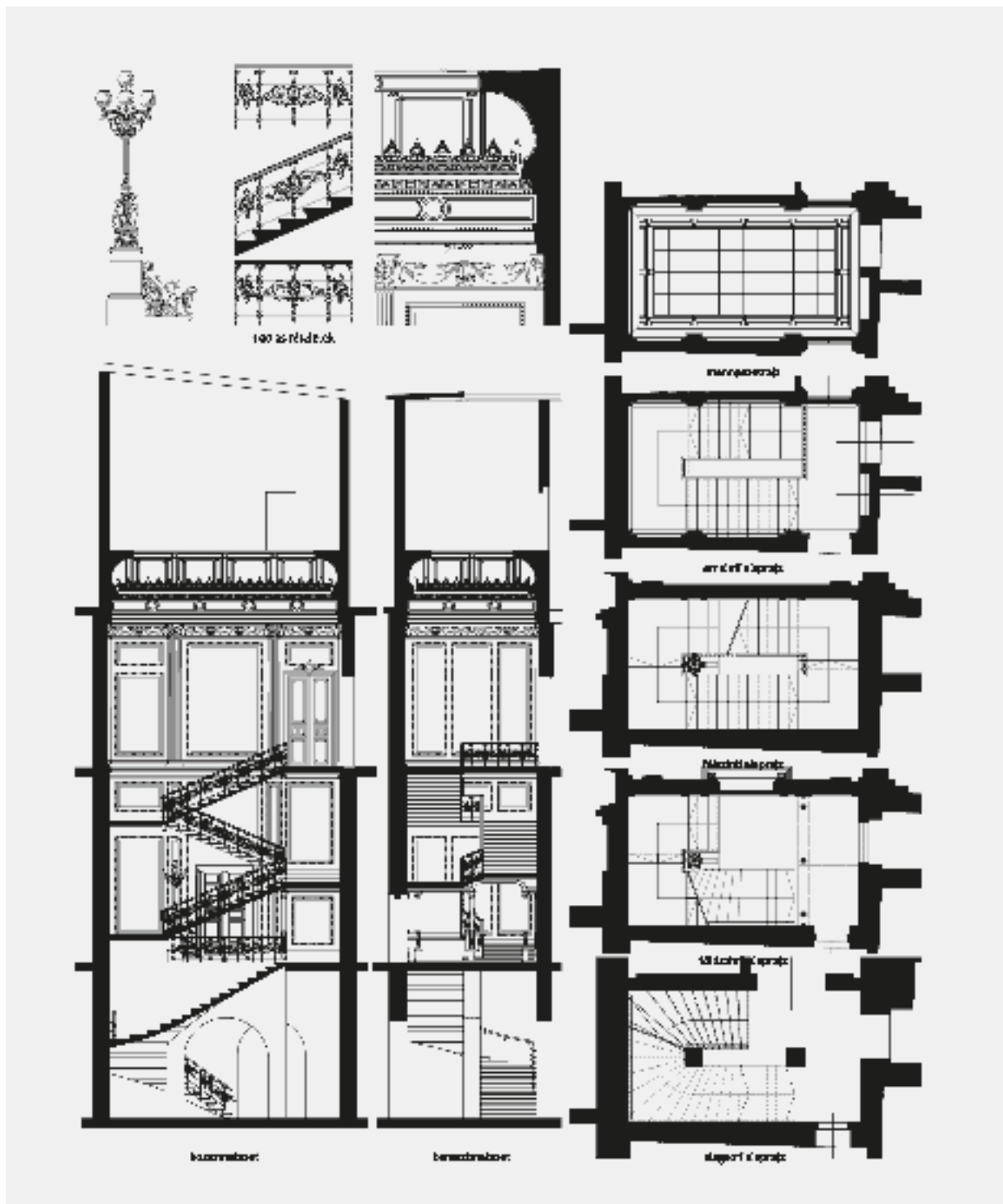
kiállítóterét. A négy teremből álló kiállítás régi rádiókészülékeken, táblákon keresztül mutatja be a Magyar Telefonhírmondóknak, a világ első elektronikus műsorszolgáltató rendszerének és a Magyar Rádióknak a technikatörténetét.

Ybl terveinek kutatása

A kutatás egyik eredménye, hogy a Budapest Főváros Levéltárában őrzött Ybl-hagyaték tervlapjai között sikerül beazonosítani a palotára vonatkozó, addig ismeretlen terveket a felülvilágított fölépcső metszeteiről, a reneszánsz díszkert kútjáról és a Nemzeti Lovarda felé eső kerítészaskaszról. Eddigi ismereteink szerint Ybl Miklós 1863 és 1865 között 194 darab tervlapot készít a palotához, amelyek közt négy, egymástól eltérő ajánlati terv és egy kidolgozott kiviteli terv részei különböztethetők meg. A négy ajánlati terv eddig betűjelekkel volt ellátva, azonban Fekete J. Csaba konzulensem elemzési módszerét segítségül hívva, sikerült felállítani egy logikai sorrendet a négy különböző ajánlati terv között, amelyeket a térhasználat és tércsoportok kapcsolódásának fejlődése alapján rendeztem időrendi sorba.

A közös gondolatok a tervek között: a beépítés jellege (szabadon álló, az Eszterházy és a Múzeum utca sarkára pozícionálva); egyemeletes, magassföldszintes, alagsoros szintkezelés; központi udvar köré szervezett 2–1–1–1 traktusok;

A palota
fömlépcsóhá-
nak alaprajza
és metszetei,
Patak Gergely
munkája



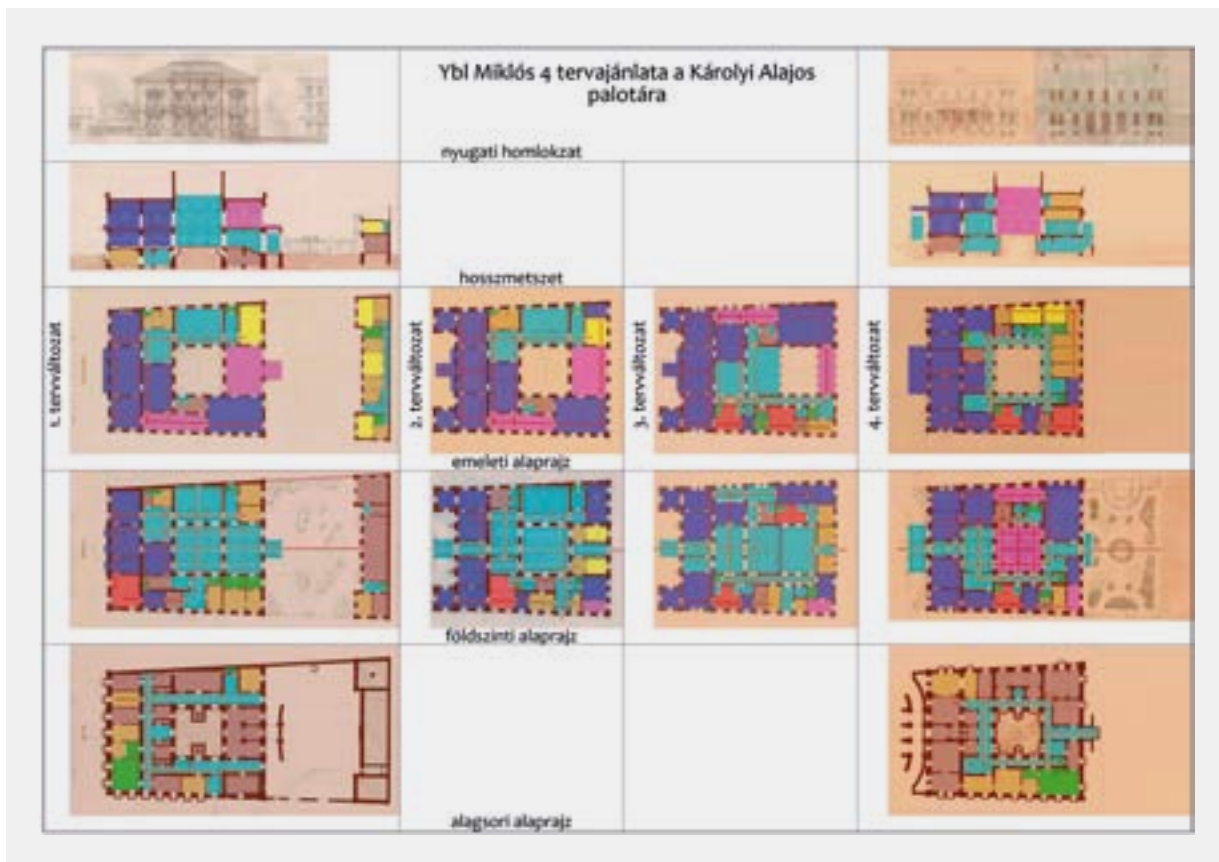
a Pollack Mihály tér felé néző dupla traktus. Továbbá a telek hosszanti tengelyére szervezett szimmetria és a megjelenő funkciók halmaza is megegyezik a terveken.

Főbb különbségek a tervek között: a megközelítés iránya megfordul; a saroktorony tömegképzése és a kocsifelhajtó kialakítása finomodik; a fömlépcső térbeli hangsúlya lecsökken; a piano nobile az emeletről a földszintre kerül. A lakosztályok száma és elrendezése, valamint a fogadó- és reprezentatív térsor fűzése is átalakul, illetve megváltozik a belső udvar nyitott vagy fedett kialakítása és kapcsolódása a megérkezés és fogadás tereihez. Módosul a kert hangsúlya és használata is. Az ajánlati terveken a Múzeum

utcai kert kisebb a megvalósultnál, de a kert végi bérház tűzfalához csatlakozó épület funkciója is átalakul: istálló és cselédszárny helyett gloriettet (hűsölő pavilon) emelnek.

Térszervezés kutatása

Az elemzés során tizenegy olyan ismert állapotot és tervváltozatot választottam ki, amelyen az épület belső működését, közlekedési rendszerét, a reprezentatív, a privát és a kiszolgáló terek egymástól független feltárulását követtem végig. Konklúzióként azt szűrtem le, hogy az Ybl-féle negyedik ajánlati terv, valamint



Ybl-tervek
funkcionális
elemzése,
Ybl-hagyaték,
BFL. XV.
17.f.331./55

az 1876-os, 1898-as, 1927-es állapot és a Molnár Péter-féle terv mutat térszerkezetében nagy hasonlóságot. Az ezt megelőző ajánlati tervekben a főlépcső hangsúlya, helyzete túlzó, illetve a piano nobile helyzete váltakozik. Az első három ajánlati tervben a közösségi és gyűjtésművelési funkciók hatalmas tereket és reprezentatív térsort kapnak, amelyek mellett a privát lakosztályok mérete elaprózott, hangsúlya kisebb.

A „rádiós” korszakban két irányt különböztettem meg. Az egyik a Nánási Sándor-terv 1966-ból (majd ehhez hasonlóan a későbbi Gulyás Zoltán, Finta József, Gulyás Zoltán–Dobai János tervei is), amely a palota tereit monumentális csarnokterekké alakítja át, teljes traktus-szélességben, és olykor teljes homlokzathosszúságban. A reprezentáció és a közlekedés túlsúlyában megszűnnek a lakosztályok beosztásai és az egykor legnagyobb központi térként szolgáló átrium devalválódik, mi több, akadályként tűnik fel a nagy, áramló térben. A másik irány az 1975 és 2014 között megvalósuló állapot, amelyben a háború előtti közepes méretű terek maximális nagyságúként jelennek meg a térszerkezetben. A közlekedőterek átkerülnek a télikertből és a hallból egy keskeny körfolyósóra, amelyet a traktusok ketté, vagy három részre osztásával hoznak létre. A nagy közlekedő és reprezentatív terek egymástól elzárt, egyablakos, apró, ismétlődő, cellás terek sokaságává alakulnak át.

Cél és jövőkép

A Károlyi Lajos palota mint műemlék, nemcsak tömegében, homlokzatában és művészettörténeti stílusjegyeiben hordoz értéket, hanem tereinek kialakításában is. Ha ezt

a gondolatot elfogadjuk, akkor egyértelműen a második világháború előtti, egymáshoz nagyon hasonló 1865-ös Ybl Miklós-féle negyedik ajánlati terv, illetve az 1876-os, 1898-as és 1927-es állapotok térszerkezete tekinthető védendő és visszaállítható értéknek.

A térkompozíció a fedett belső udvar köré szervezett, 2-1-1-1 traktusos mindkét szinten. A térszerkezetnek öt bejárata van, ebből kettő a földszintre vezet. A három pincelejárat alárendeltebb helyzetű, az egyik a kertből nyílik, a másik a főhomlokzat Lovarda felé eső ikerablaka alatt, a harmadik a Múzeum utcából. A főbejárat reprezentatív, kocsialáhajtóval kiemelt, és sarokrizalitokkal keretezett. Ezzel szemben az épület szimmetriatengelyén, az épület másik végén található egy szolid kialakítású kerti kijárat. A leghosszabb enfilade a kocsialáhajtós főbejáratától az előcsarnokon és a belső udvaron át a kerti átjárón és a kerten keresztül vezet. A kert közepén szökőkút áll, a külső teret virágos parterre osztja részekre. A kert végét gloriette zárja, mely a bérház tűzfalának egysíkú látványát tompítja. A főbejáratból kétkupolás, előlépcsős keskeny térbe jutunk, mely az előcsarnokba vezet. Az előcsarnok központi elosztó szerepet tölt be, amelyből legyezőszerűen nyílnak a változatos térerányú terek a főhomlokzati traktusban és a belső udvar felé. A belső udvart a földszinten két, az emeleten négy oldalról oldalfolyósó veszi körül, amely a kisebb privát és kiszolgáló terekbe, illetve lépcsőkhöz vezet. A Múzeum utca és a kert felé felaprózott, felezett traktusszélességű szobák, míg a tér felé nagy, egybenyíló enfilade-os, két-traktusos terek nyílnak. A két szintet fedett átrium köti össze és uralja, hatalmas méretével szervezve a többi teret is. A földszinti terek hatméteres belmagasságúak és

A név kötelez

Formálódó Ybl brand az Ybl Miklós Építésztechnológiai Karon

Sejthető volt, hogy a névadóról való beszélgetésünkben nem csak a történelmi múlt, hanem az építészképzés jelenlegi helyzete is szóba kerül. A kiindulópont és a mérték azonban a 19. század nagy építésze volt, akinek személye és munkássága idén az átlagosnál nagyobb figyelmet kap a Szent István Egyetem Ybl Miklós Építéstudományi Kar Építésztechnológiai Intézetében. Ahogy azt Markó Balázs építészről, az egyetem oktatójától megtudtam, a bicentenáriumi évfordulóra Yblhez kapcsolódó szakmai feladatokkal, kiállításokkal és versenyekkel emlékezik az egyetem.



Markó Balázs: Egyrészt mi is kapcsolódunk ahhoz az országos program-sorozathoz, amelyet az Ybl Emlékbi-zottság szervez, másrészt önállóan is szervezünk Ybl Miklós születésének kétszázadik évfordulójára emlékező eseményeket, de valójában a kettő össze is kapcsolódik. Egy eseményen már túl vagyunk, az *Ybl sétán*, amit április 4-én az Ybl tervezte Gloriettéhez tettünk, immáron második alkalommal. Tavaly volt az első sétánk, mintegy próbajelleggel, akkor nagyjából harminc hallgató vett részt rajta az egyetemünkről, most körülbelül százan voltunk. Hagyományt szeretnénk ezzel teremteni, megemlékezve minden évben egyetemünk névadójáról. (Az Ybl Miklós tervezte Gloriette egy hat-szög alakú, két és fél méter magas építmény, amelyre két oldalról lépcsősor vezet fel, közepén egy 24 méter magas zászlórúddal és az országzászlóval. Az 1884-től a Sugár út végén álló a díszkutat a millenniumi emlékmű építése miatt telepítették át a Széchenyi hegyre, ahol azóta is látható. – A szerk.)

Továbbá az építészhallgatóink között meghirdettünk, részben az oktatáshoz kapcsolódóan, több programot, így részt szeretnénk venni hallgatóink munkáival a Bazilikában júliusban megrendezésre kerülő *Ybl szakrális épületei* kiállításon. A hallgatóktól Ybl egyházi munkái ihlette makettek, illetve Ybl parafrázisok készítését várjuk. A tárlat része az Ybl Emlékév programsorozatának, ezzel a rendezvényvel mi is bekapcsolódunk az országos eseményekbe. Szintén az Ybl évhez kapcsolódó rendezvényünk az őszi nagy *makett kiállításunk*, Ybl épületei, illetve azok valamely részlete által inspirált makettek. Ebben a rendező Budapest Főváros Levéltára. E partner és a kiállítás helyszíne – terveink szerint a levéltár aulája fogadja majd be a kiállítást – szinte meg is követeli, hogy szemléletében támogassuk a kiállítás koncepcióját, ezért azt kértük a hallgatóktól, hogy ne egy-egy konkrét Ybl épületről készítsenek makettet, hanem ezek legyenek asszociatívák és Ybl munkáinak bennük keltett „hullámaikról” szóljanak. Gondolok például egy lépcsőházban „elkövetett” installációra, amit

dokumentálunk, hogy később kiállítható legyen, vagy egy részletnek valamilyen újraértelmezésére.

Rubóczki Erzsébet: Hogyan készülnek erre a kiállításra, hol tartanak vele?

MB: A pályázati feladatot már a tavaly tavaszi és őszi félévekbe beépítettük, az Ybl épületekre kiadott program alapján, tanárok irányításával elkezdődött a munka. A hallgatók körében természetesen vannak favorizált épületek, de mi szeretnénk volna kevésbé ismert Ybl munkák felé terelni őket, már nem létező, csak tervekben fellelhető épületekre hívni fel a figyelmüket. Így például MSc hallgatók különböző Ybl házakat tervek alapján, 3D-ben modelleztek meg, és ezek szintén a kiállítás részét képezik majd.

Meg kell még említenem a Budapest Főváros Levéltárával közösen meghirdetett és szintén ősszel tartandó Ybl középiskolai versenyt. Általános kultúrtörténeti versenynek gondoljuk, amelyben a középiskolás csapatoknak el kell készíteniük egy Yblvel kapcsolatos prezentációt, és azt itt, az egyetemünkön kell bemutatniuk. Végül a kiválasztott három legszínvonalasabb csapat egymással méri össze majd tudását mindarról, amit a 19. századról és Ybl Miklósról tud.

Végül októberben, az Építészet Napja alkalmából a Fugában mutatkozik be az Ybl Építésztechnológiai Intézete. Az oktatók és diákok közösen állítanak ki, de ez bizonyos értelemben független a bicentenáriumi ünnepektől, ám azért ebbe is beszívárog egy fotópályázat anyaga, amely „önfotók Ybl épületek előtt” tematikára lesz felfűzve.

RE: Most az évforduló kapcsán beszélgetünk, de én arra is kíváncsi lennék, hogy a szürke hétköznapiak mennyire van jelen az oktatásban az egykori főiskola, most egyetemi kar névadójának munkássága?

MB: A névadó mindig előkerül, ám az igaz, hogy soha nem azzal az intenzitással és rendszerességgel, mint kellene, és mint megérdemelné. De mindig felmerül a kérdés, hogy mit is tud kezdeni egy olyan oktatási intézmény, mint a miénk, ezzel a hagyatékkal? Egy 19. századi nagy építész mit tud mondani egy 21. századi építészhallgatónak, amikor a kapcsolata vele kulturálisan, stílusosan és történetileg is igen szűk mezsgyén mozog? Ha nagyon őszinték akarunk lenni, a válasz valójában az, hogy a napi munkában bizony elfelejtődik; nem igazán része az életünknek, a tematikus oktatásunknak, ami mindenképpen elgondolkodtató. Ezt csak némileg enyhíti, hogy van egy féléves modellezés tantárgyunk, amelyen időről időre felmerül egy-egy Ybl épület, továbbá az építészettörténet oktatásában is erősen hangsúlyozott a munkássága. Ugyanakkor eltökélt szándékunk, hogy azt az Ybl brandet, amit ez az intézmény 135 év alatt felépített, tovább erősítsük és ez a három betű egyértelmű hívó szó legyen.

Ybl Miklós épületeit ábrázoló, illetve azok inspirálta makettek a SZIE YMÉK építész-hallgatóinak Építészettörténet III. tárgy féléves feladataiként valósultak meg.



Tudatosan szeretnénk ezt a karaktert előhozni: évről évre kiírni pályázatokat fotóra, rajzra, egyébre, hogy ne csak kampányszerűen kerüljön elő Ybl Miklós neve.

RE: Az előbb elhangzott egy kissé költőinek tetsző kérdés, hogy mit mondhat egy 19. századi építész egy mai építész-hallgatónak. Én úgy gondolom elég sokat; Ybl esetében pedig különösen. Hiszen egy nagyon termékeny, az építészeti számos területén bizonyító építészről beszélünk, akinek épületeit, több mint 150 év távlatából csodáljuk. Az a sokoldalúság, alaposág, széles látókör és még hosszan sorolhatnánk, olyan erények, amelyek abszolút követendő értékek ma is.

MB: A nagy példa valóban itt van előttünk, ezt hallják tőlünk a hallgatók. Különösen, hogy az első, ebből az iskolából kikerült építőmesterek vizsgaokleveleit Ybl Miklós maga írta alá. Ami pedig az intézmény profiljához és a korábbi gondolatokhoz is kapcsolódik, Ybl valóban minden szempontból nagyon felkészült, a korabeli építéstechnológiai újdonságokat is jól ismerő mester volt. Egyébként az a hallgatói kör, amelyik tudatosan készül az építész pályára és az átlagnál jobban érdeklődik leendő szakmája iránt, jól érti mindezt. Ahhoz, hogy az építészet és az építész mércét jelentsenek a társadalomban – lásd Ybl Miklóst és korát – ez a hozzáállás ma is elengedhetetlen, ám úgy tűnik, valahogy mégsem vált követendővé.

RE: Nem lehet, hogy éppen e bicentenárium kapcsán – és különösen a Várkert bazár rekonstrukciójának köszönhetően – itt lenne a nagyszerű lehetőség, hogy az építészet jelenkori megítélése megváltozzon? Mert a Várkert bazárral nem csak Ybl Miklós, de a kortárs építészet is fókuszba került, és mintha a jelenkori politika is felismerte volna, hogy az építészet nem csak a múltban, hanem a jelenben is képes nagy tettekre.

MB: Szükség is lenne erre az újraértékelésre, mert ha megnézzük a nagyjából másfél évtized építési gyakorlatát – amelybe belekerült és alaposan beleszólt egy nagy ingatlanfejlesztési hullám is, gyakran igencsak túlfeszítve és túlméretezve –, és benne az építészet szerepét, például a lakóparkok vagy a nagy társasházi beruházások esetében, bizony elmaradt attól a színvonalától, amiért meg

lehetne emelni előttük, építészek előtt a kalapot, s ezt most nagyon önkritikusan mondom. Ezekben kilúgozódott a történet. Úgy hiszem, az építészeti minőség kérdésével kiemelten kell foglalkoznunk, mert sajnos nem úgy néz ki, hogy mindig jót cselekedtünk volna. Persze, tettünk sok jót is, de sok rosszat is, és odáig jutottunk, hogy nagy átlagban, az emberek tudatában az építész, pusztán mint „szükséges”, mint „kötelező” jelenik meg, miközben, mint tudjuk, ennél lényegében több. Ehhez kapcsolódóan további kérdéseket vet fel az építészképzésben megmutató túltermelés is. Mindezek együtt a szakma egykori elit – és ez alatt a biztos szakmai tudás birtoklását értem – megítélését negatív irányba tolták el. Vagyis történt egy presztízsrombolás, miközben pedig tény és való, lenne elvárás az építészekkel szemben, hogy nagyon színvonalas, nagyon jó házakat tervezzenek, és ezek ott legyenek a médiában, hogy felkeltsék az általános érdeklődést. Ahogy az most, a Várkert bazár kapcsán történt, amely valóban a kortárs építészet ünnepe is lett, de hozzátehetném az új metróvonal építészeti kvalitásainak általános pozitív megítélését is. Ám az igaz, hogy a hétköznapiakban – hacsak nincs valamilyen szenzáció – az építészet az érdektelenség szférájában található. Ugyanakkor azt is látni kell, hogy a „magas építészet”, amely a kultúrának a magas régióhoz csatlakozik, és a „középítészet”, amely a volumens és az általánosabb dolgokat jelenti, mindig elvált egymástól. De talán éppen azért, mert a „középítés” – vagyis amikor nagyon sokat építünk, és nem figyelünk mindenre oda – a válság miatt visszahúzódott, emelkedhetek ki ilyen építészeti projektek. Mindettől függetlenül, ami a mi Yblhez való viszonyunkat illeti – akár ünneplünk, akár nem –, az itt eltöltött évek alatt kialakul a hallgatókban egyfajta „Ybl tudat”. Számunkra fontos, hogy erősítsük az „ide tartozunk” érzetet, az Ybl tudat pozitív hozadékát és ezzel az Ybl brand építését. Az iskola napi életében benne kell lennie, hogy létezik és működik körülöttünk egyfajta Ybl tudat. Éppen ezért nagyon fontosnak tartom, hogy az intézmény körül az itt végzetekből kialakuljon egy szellemi-gondolati kör, amelynek tagjai 5–10–15 év múlva is idevalónak



vallják magukat. És miért? Mert az építészképzés a külső kapcsolatok nélkül belterjes marad; fontos a külvilággal való viszonyunk, a kapcsolatunk egy-egy vállalkozással, cégcsoporttal, ahol például szívesen fogadják szakmai gyakorlatra az Ybl hallgatóit.

RE: Térjünk vissza kicsit a múltba. Mikor lett az Ybl főiskolából egyetem és ez milyen változásokat jelentett az itteni oktatásban?

MB: Az Ybl Miklós Műszaki Főiskolát 2001-ben integrálták a Szent István Egyetembe (SZIE), attól kezdve, mint Műszaki Főiskolai Kar működött. Ebből 2009-ben lett Ybl Miklós Építéstudományi Kar, elhagyva a főiskolai megnevezést. Az építészmérnök BSc alapképzés mellett beindult az építés MSc képzésünk is, és erős felfutást mutat. Az idei a harmadik évünk, már kiment az első évfolyam, idén nyáron végez a második, és érkeznek a következők. Egyébként az is az Ybl tudatot erősíti, hogy az MSc képzésünkre nem csak a BSc-t mostanában végző hallgatóink jelentkeznek, hanem a korábban itt diplomázó főiskolásaink is visszajönnek.

RE: Az Yblnek, mint műszaki főiskolának köztudottan erőssége volt a gyakorlatorientált szemlélet. Ez továbbra is jellemzi vagy háttérbe szorult?

MB: Ez sajnos mindenhol háttérbe szorult, így a mi egyetemünkön is. A kezdeti időkben, még technikai szinten volt olyan képzésünk, amikor valóban falaztak, kézbe vették az anyagot a hallgatók. Ez éppen a felsőoktatás általános átalakulásával, a tudományok és a tudományos gondolkodás javára szorult háttérbe. Ettől függetlenül időről időre előjön, és ezt most tudatosítani is szeretnénk, éppen azért, mert úgy gondolom, hogy a szerkezzetani oktatás itt mindig kiemelt szerepet kapott. Innen nagyrészt munkahelyi mérnökök mentek ki, akiknek tudniuk kellett anyaggal, emberrel, szerkezettel, egyébvel bánni. Ez tény, amit ma is vállalunk, tudatosan erősítünk, és a hagyományok is arra köteleznek, hogy számunkra első az etikus magatartás legyen, ezt követheti az esztétizálás. Ez a gondolkodás és igény az MSc képzésünkben is érzékelhető, amikor olyan épületszerkezeti komplex 2-t kell

megcsinálni, ahol szerkezeti problémákkal foglalkoznak a hallgatók. Törekszünk tehát arra, hogy a gyakorlatias, „összerakni” szemlélet továbbra is jellemző legyen ránk.

RE: Útravalóként milyen tanácsot adna az itt diplomázó építészeknek?

MB: Hallgatóként arra inspiráljuk őket, hogy folyamatosan kutassanak anyagok, technológiák után, mert rengeteg az újdonság, a tanultakat folyamatosan frissíteni kell. Ezt a jövőjükre nézve is nagyon fontosnak tartom. Magyarországon kimaradt az építészet szerves fejlődése, vannak csúcspontok és kiemelkedő teljesítmények, de nincs folyamatosság. Ilyen csúcspont a 19. század első negyede, a klasszicizmus időszaka, amikor kialakulóban van egy nemzeti építészet, vagy legalábbis az építés, mint olyan, az ország hasznára kezd dolgozni. Ilyen a historizáló kor, amikor találkozik az építési technológia, az anyagtan, az anyaghasználat az építészeti stílusokban való megnyilatkozással. Ez legközelebb, legalábbis egy pillanatra felvillan a szecesszióban, egy-egy alkotónál, illetve az 1930-as évek egy rövid periódusában, a magyar modern idején, amikor összetalálkozik a travertin burkolat a jól megoldott fémburkolattal, a beépített fa bútorttal, amikor egyben lesz megint a ház, és vasbetont használ, mint új technológiát, és konzol van és minden egyéb. Majd megint lesz egy ilyen periódus 1956 után, amikor felszabadul az építészeti gondolkodás, amikor kicsit kinyílik a világ és betódul egy csomó új információ. Ez a legendás lparterv időszaka, amely ráadásul összetalálkozik képzőművészeti törekvésekkel is. Majd a szerves építészetben jelentkező Makovecz Imre az, aki spirituális burokkba helyezi az építészetet, fel tudja emelni azt olyan magasságba, hogy a világ megint rácsodálkozik a magyar építészetre.

Mára az oktatásban is új szemléletre, struktúrára van szükség: projektekben kellene gondolkodni, témákat kellene csoportosítani. Mert megváltozott körülöttünk a világ: az építészeti gondolatok megfogalmazását sok esetben már nem is az építészeti alkotói magatartás határozza meg, hanem a rengeteg külső hatás. Az elmúlt időszakban olyan új kifejezések állandósultak a tudományosságban és a gyakorlati életben, mint az ökológia, a fenntarthatóság, vagy a megújuló energiák felhasználása. Ezek a fogalmak alkalmasak arra, hogy közös oktatási felületre helyezték például az agráriumot és az építést, a természeti- és az épített környezet értékeivel történő helyes gazdálkodást, a magyar vidék fejlesztését. Így talál magának helyet és feladatot az Ybl építészképzése a Szent István Egyetem keretei között.

Az építészet nem közművelődési tárgy, és ezzel nem akarom lebecsülni más iskolák teendőit, de ha meg kell építeni valamit, sokmillió nagyságrendekben kell gondolkodni. Már ilyen értelemben sem tréfa, amit elkövetünk, de ha még azt is hozzávesszük, hogy ötven évig áll, esetleg „mérgezve” a környezetet, akkor már társadalmi ügy. Az építészet ebben az értelemben közügy, amiről azért hajlamosak vagyunk megfeledkezni.

Ybl Miklós végül abban is végtelenül bölcs volt, hogy háttérben maradt, nem vállalt különösebb pozíciókat, a tudásával, a munkáival vívott ki magának tekintélyt. Munkássága többek között arra is követendő példa, hogy miképpen lehet tekintélyt szerezni a társadalomban az építészetnek. Mások mellett ezért is ünnepeljük.

Tájékoztató a Magyar Építész Kamara küldöttgyűléséről

2014. március 28-án pénteken a FUGA Budapesti Építészeti Központban került megrendezésre a MÉK küldöttgyűlése. A napirendi pontokhoz tartozó részletes előterjesztéseket a küldöttgyűlés előtt a www.mek.hu kamarai honlapon minden kamarai tag megtekinthette.

Az ülésen megválasztásra került az Országos Jelölő Bizottság. Tagjai a kapott szavazatok sorrendjében: Bodonyi Csaba DLA, Dévényi Tamás DLA, Zábránszky Pap Klára, Kováts András, Palánkai Tibor, Vesmás Péter, Denkinger József.

Módosításra került az Alapszabály, a Pénzügyi és az Etikai-Fegyelmi Szabályzat. Emellett új szabályzatok is elfogadásra kerültek: Szakmai Továbbképzési Szabályzat, Szakmai gyakorlat szakirányúsága szabályzat, Szakmai cím adományozási szabályzat. Az összes kamarai szabályzat a MÉK honlapján a Kamara/Szabályzatok menüpontban megtekinthető.

A MAGYAR ÉPÍTÉSZ KAMARA

2014. MÁRCIUS 28-I

KÜLDÖTTGYŰLÉSÉNEK HATÁROZATAI

1/2014. (03.28.) sz. MÉK Kgy határozat

A MÉK Küldöttgyűlése a MÉK Elnökségének 2013. évi munkájáról szóló beszámolót 154 igen szavazattal egyhangúlag elfogadja.

2/2014. (03.28.) sz. MÉK Kgy határozat

A MÉK Küldöttgyűlése a MÉK 2013. évi költségvetéséről szóló beszámolót 153 igen, 0 nem szavazattal, 1 tartózkodás mellett elfogadja.

3/2014. (03.28.) sz. MÉK Kgy határozat

A MÉK Küldöttgyűlése a MÉK Etikai-Fegyelmi Bizottsága 2013. évi beszámolóját 152 igen, 0 nem szavazattal, 2 tartózkodás mellett elfogadja.

4/2014. (03.28.) sz. MÉK Kgy határozat

A MÉK Küldöttgyűlése a MÉK Felügyelő Bizottságának 2013. évi beszámolóját 151 igen, 0 nem szavazattal, 3 tartózkodás mellett elfogadja.

5/2014. (03.28.) sz. MÉK Kgy határozat

A MÉK Küldöttgyűlése a 148 igen, 2 nem szavazattal, 4 tartózkodás mellett felhatalmazza az Elnökséget, hogy a Kft. mérlegét és közhasznúsági jelentését jóváhagyja.

6/2014. (03.28.) sz. MÉK Kgy határozat

A MÉK Küldöttgyűlése 130 igen, 9 nem, 8 tartózkodás mellett a 2014. évi tagdíjat 48 ezer forintban állapítja meg.

7/2014. (03.28.) sz. MÉK Kgy határozat

A MÉK Küldöttgyűlése 125 igen, 16 nem szavazattal, 6 tartózkodás mellett úgy dönt, hogy a területi kamarák

az e-ügyintézési rendszer bevezetésének költségéhez „mértékadó” taglétszámuk után ezer forint/fő hozzájárulást biztosítsanak 2014. július 1-ig a MÉK felé.

8/2014. (03.28.) sz. MÉK Kgy határozat

A MÉK Küldöttgyűlése a MÉK 2014. évi költségvetés tervezetét és 2014. évi programját 131 igen, 0 nem szavazattal, 16 tartózkodás mellett elfogadja.

9/2014. (03.28.) sz. MÉK Kgy határozat

A MÉK Küldöttgyűlése 76 igen, 36 nem szavazattal, 18 tartózkodás mellett úgy dönt, hogy az Alapszabály 3.8.3. c pontját: „ce) az alakuló ülés akkor határozatképes, ha azon a szervező csoport által összeállított tagjegyzéken szereplők legalább 50 százaléka jelen van, határozatképes telenség miatt megismételt alakuló ülés akkor határozatképes, ha azon a szervező csoport által összeállított tagjegyzéken szereplők legalább 10 százaléka jelen van” szövegre nem módosítja.

10/2014. (03.28.) sz. MÉK Kgy határozat

A MÉK Küldöttgyűlése 129 igen szavazattal egyhangúlag az alapszabály 3.3.5.a) pontjában és 4.1.2.a) pontjában a május 31-ét április 15-re változtatja.

11/2014. (03.28.) sz. MÉK Kgy határozat

A MÉK Küldöttgyűlése 127 igen, 1 nem szavazattal, 1 tartózkodás mellett elfogadja az Alapszabály 3.1.4.c) pontjához az alábbi csatlakozó módosító indítványt: „a MÉK elnökségi és küldöttgyűlési határozatait a meghozatalukat követő 15 napon belül a MÉK honlapján közzé kell tenni, és erről értesítést kell küldeni a területi kamaráknak”.

12/2014. (03.28.) sz. MÉK Kgy határozat

A MÉK Küldöttgyűlése az Alapszabály 3.4.1. c) pontjához csatlakozó módosító indítványt, amely szerint a „kamara mérlegét és eredmény-levezetését” szövegrész ne törölődjön 5 igen szavazattal nem fogadja el.

13/2014. (03.28.) sz. MÉK Kgy határozat

A MÉK Küldöttgyűlése az Alapszabály módosítását a megszavazott csatlakozó módosító indítványokkal 127 igen, 2 nem szavazattal, 0 tartózkodás mellett elfogadja, és felhatalmazza a MÉK elnökséget, hogy az egységes szerkezetbe foglalt módosított Alapszabály pontjait folyamatosan átszámozza. A MÉK egységes szerkezetbe foglalt módosított Alapszabálya a honlapon történő közzétételét követő napon lép hatályba.

14/2014. (03.28.) sz. MÉK Kgy határozat

A MÉK Küldöttgyűlése 129 igen szavazattal egyhangúlag a Pénzügyi Szabályzat 5.1. pontjának (2) és (3) bekezdé-

seben, és az 5.2. pont (1) bekezdésében az „aktív” szót „mértékadóra”, az 5.1. pont (3) bekezdés szövegét pedig az alábbira módosítja: „A mértékadó taglétszám alatt értjük a területi kamara tagdíjfizetésre kötelezett tagjainak számát azzal, hogy az önkéntes éves szolgáltatási díjat fizetők, továbbá jelen szabályzat alapján tagdíjkedvezményben részesülők felét, a kettős kamarai tagság alapján tagdíjkedvezményben részesülők egyharmadát nem kell figyelembe venni.”

15/2014. (03.28.) sz. MÉK Kgy határozat

A MÉK Küldöttgyűlése a Pénzügyi Szabályzat 4.8.1. (4) bekezdésének szövegét 111 igen, 9 nem szavazattal, 9 tartózkodás mellett az alábbira módosítja: „Amennyiben az elsőfokú eljárás során hozott határozatban büntetés-ként kiszabott pénzbírság összegét a fellebbezés miatt lefolytatott másodfokú eljárás során változatlanul helyben hagyják, akkor a pénzbírság összege az első fokon eljáró területi kamarát illeti meg.

Amennyiben az elsőfokú eljárás során hozott határozatban büntetés-ként kiszabott pénzbírság összegét a fellebbezés miatt lefolytatott másodfokú eljárás során úgy módosítják, hogy annak összege növekszik, akkor az eredeti pénzbírság összege az első fokon eljáró területi kamarát, a növekmény összege a MÉK-et illeti meg.” A 4.1. pont (2) bekezdése a fentiek miatt törlődik.

16/2014. (03.28.) sz. MÉK Kgy határozat

A MÉK Küldöttgyűlése 128 igen, 0 nem szavazattal, 1 tartózkodás mellett felhatalmazza a MÉK elnökségét, hogy a Pénzügyi Szabályzat módosítás, illetve a mai napon jóváhagyott egyéb szabályzatok szerint az éves díjtáblázatot módosítsa. A Pénzügyi Szabályzat módosítása a honlapon történő közzétételt követő napon lép hatályba.”

17/2014. (03.28.) sz. MÉK Kgy határozat

A MÉK Küldöttgyűlése 126 igen, 0 nem szavazattal, 3 tartózkodás mellett elfogadja, hogy a MÉK Etikai-fegyelmi szabályzata II.19. § (2) bekezdése az alábbival egészüljön ki: „Amennyiben a szakmagyakorló a továbbképzéssel kapcsolatos önbevallásában a kamara vagy annak szervei felé számára előnyös, és a névjegyzéken maradási ígéretet biztosító, valótlan tartalmú nyilatkozatot tesz, az etikai vétségnek minősül.

18/2014. (03.28.) sz. MÉK Kgy határozat

A MÉK Küldöttgyűlése 129 igen szavazattal egyhangúlag elfogadja a MÉK Etikai-Fegyelmi Szabályzat módosítását a megszavazott csatlakozó módosító indítvánnyal. A MÉK Etikai-Fegyelmi Szabályzat módosítása a honlapon történő közzétételt követő napon lép hatályba.

19/2014. (03.28.) sz. MÉK Kgy határozat

A MÉK Küldöttgyűlése 17 igen szavazattal nem fogadja el, hogy a Címadományozási szabályzat tervezetében szereplők helyébe az alábbi kerüljön: „Az illetékes területi kamara elnöksége szakmai címet adományozhat a kamarai tagsággal rendelkező kérelmezőknek. A területi kamara elnöksége a szakértői véleményben foglalt indokoló érvelést figyelembe veszi. Az elnökség döntését a szakértői vélemény megérkezését követő elnökségi ülésen hozza meg, ahol tanácskozási joggal biztosítani kell a szakértői testület kép-

viseletét. Eljárásbeli kifogás esetén a döntés ellen a titkárnál beadott, a főtitkárhoz címzett fellebbezéssel lehet élni a kérelmezőnek, vagy a szakértői testület képviselőjének a döntés kézhezvételétől számított 15 napon belül. A főtitkár az eljárást a 4.1.–4.4. pontban foglaltak szerint folytatja le azzal, hogy vizsgálja az eljárás szabályosságát. A főtitkár a döntésről értesíti a kérelmezőt, valamint a területi titkárt a végrehajtás érdekében.”

20/2014. (03.28.) sz. MÉK Kgy határozat

A MÉK Küldöttgyűlése 47 igen, 60 nem szavazattal, 14 tartózkodás mellett nem fogadja el, hogy az alábbi pont a Címadományozási Szabályzatból törlésre kerüljön: „4.6. A címadományozás szolgáltatás díja 30.000 Ft, amelynek 2/3 része a 2.1. a)–e) pont esetén a MÉK részesedése”.

21/2014. (03.28.) sz. MÉK Kgy határozat

A MÉK Küldöttgyűlése 119 igen, 0 nem szavazattal, 2 tartózkodás mellett úgy dönt, hogy az Építész Kamarához tartozó vezető tervezői címek minőség alapon történő adományozását megfelelőnek tartja, ezért „különösen gyakorlott” cím adományozását szabályzatában nem teszi lehetővé. Ennek megfelelően a Szakmai cím adományozási szabályzat tervezet 2.1. i) pont és a 2.8. pont törlődik, és ennek megfelelően a számozás változik.

22/2014. (03.28.) sz. MÉK Kgy határozat

A MÉK Küldöttgyűlése a MÉK szakmai cím adományozási szabályzatát a megszavazott módosító indítvánnyal 118 igen, 1 nem szavazattal és 2 tartózkodás mellett elfogadja. A MÉK Szakmai cím adományozási szabályzata a honlapon történő közzétételt követő napon lép hatályba.

23/2014. (03.28.) sz. MÉK Kgy határozat

A MÉK Küldöttgyűlése a MÉK Szakmai gyakorlat szakirányúsága szabályzatát 121 igen szavazattal egyhangúlag elfogadja. A MÉK Szakmai gyakorlat szakirányúsága szabályzat a honlapon történő közzétételt követő napon lép hatályba.

24/2014. (03.28.) sz. MÉK Kgy határozat

A MÉK Küldöttgyűlése a Szakmai továbbképzési szabályzatot 121 igen szavazattal egyhangúlag elfogadja. A Szakmai továbbképzési szabályzat a honlapon történő közzétételt követő napon lép hatályba.

A MÉK ELNÖKSÉGE 2014. MÁRCIUS 21-I ÜLÉSÉN HOZOTT HATÁROZATAI

36/2014. (03.21.) sz. MÉK elnökségi határozat

A MÉK Elnöksége 8 igen szavazattal egyhangúlag úgy dönt, hogy fenntartja azon Alapszabály-módosító javaslatát, amely lehetővé teszi, hogy munkabizottságokat ne működtessen.

37/2014. (03.21.) sz. MÉK elnökségi határozat

A MÉK Elnöksége 8 igen szavazattal egyhangúlag úgy dönt, hogy a 4/2014. (02.21.) sz. MÉK elnökségi szakmai állásfoglalást az alábbiak szerint egészíti ki:
4/2014. (02.21.) sz. kiegészített
MÉK elnökségi szakmai állásfoglalás
A 2/2014. (01.17.) sz. MÉK elnökségi szakmai állásfoglalásban szereplő építész tervező (korlátozott) – É/2, táj- és kertépítész tervező (korlátozott) K/2 jogosultságok teljes körűvé

történető átsorolásakor, valamint új jogosultsági kérelem esetén a végzettséget újvizsgálni nem szükséges, hiszen a jogosultságok megállapításának időpontjában az akkor hatályos jogszabályok szerint az okleveles építésmérnök, illetve az okleveles tájépítész mérnök végzettséggel való egyenértékűség megállapítást nyert, vagy az akkor hatályos jogszabály szerint, vagy a Diplomaazonosító bizottság véleménye alapján.

38/2014. (03.21.) sz. MÉK elnökségi határozat

A MÉK Elnöksége 8 igen szavazattal egyhangúlag úgy dönt, hogy a 7/2014. (01.17.) sz. MÉK Elnökségi határozatot az alábbiak szerint módosítja:

A MÉK Elnöksége 9 igen szavazattal egyhangúlag felkéri a Diplomaazonosító Szakértői Testület (DaSZT) tagjainak O. Ecker Juditot, dr. Makovényi Ferencet, elnöknek dr. Hajnóczy Pétert. A felsőoktatási intézmények képviselőjének: dr. M. Szilágyi Kingát és Pálffy Sándor DLA építész. A DaSZT jogosult az oklevél szakirányáról véleményt nyilvánítani. Működési rendjét ügyrendben állapítja meg. Feladata ellátása során meghatározott probléma esetén megkeresi az ügyben érintett felsőoktatási intézményt.

39/2014. (03.21.) sz. MÉK elnökségi határozat

A MÉK Elnöksége 9 igen szavazattal egyhangúlag úgy dönt, hogy a Beszámoló és Jogosultsági Vizsga Szakértői Testületbe az alábbi tagokat nevezi ki: Kovács Imre elnök, dr. Illés Istvánné, dr. Gáts Andrea, Kovács Zsófia, dr. Hajnóczy Péter (póttag), Rex-Kiss Béla, Czéh Judit (póttag), Kovács Beáta, Szloszjár György, dr. Medgyasszay Péter, dr. Kakasy László, dr. Fülöp Zsuzsanna, dr. Novák Ágnes, dr. Szűcs Miklós, Szalay Zsuzsanna. A Belügyminisztérium delegáltja: Németh Matild. Az Elnökség felhatalmazza dr. Hajnóczy Pétert, hogy az adott vizsganapra a legalább három, és legfeljebb öttagú testületet (azon belül az elnöki teendőket ellátó tagot) kijelölje.

40/2014. (03.21.) sz. MÉK elnökségi határozat

A MÉK Elnöksége 9 igen szavazattal egyhangúlag úgy dönt, hogy a Továbbképzési Szakértői Testületbe az alábbi tagokat nevezi ki: Czéh Judit (Belsőépítészeti Tagozat), Dulácska Zoltán elnök, dr. Gáts Andrea jogi szakértő, Horváth Sándor (BME Építésmérnöki Kar), Kovács József (ép. közigazgatás), Mészáros János (Tűzvédelmi Tagozat), Nemes Zoltán (Táj- és Kertépítészeti Tagozat), Palánkai Tibor (főépítész szakterület), Schüller Ferenc (építészeti-műszaki tervezés), S.Vasi Ildikó (Terület- és Településrendezési Tagozat), dr. Czétyényi Piroska (Műemlékvédelmi Tagozat), dr. Vukov Konstantin (póttag). A Belügyminisztérium delegáltja: Soltész Ilona.

41/2014. (03.21.) sz. MÉK elnökségi határozat

A MÉK Elnöksége 8 igen szavazattal egyhangúlag úgy dönt, hogy közzéteszi a Közlönyben és a MÉK honlapján az ŐRADIJAS TERVEZÉSI SZOLGÁLTATÁSOK AJÁNLOTT TEVÉKENYSÉGSZORZÓI (ŐT) ÉS DÍJAI-t, A MÉK AJÁNLOTT DÍJSZÁMÍTÁSA ALAPJÁN A 2014-ES ÉVBEN. A számítási alap és metódus:

- a 483/2013. (XII. 17.) Korm. rendelet a kötelező legkisebb munkabér (minimálbér) és a garantált bérminimum megállapításáról
- a MÉK hatályos Díjszabás (Építészeti alkotások és szolgáltatások ajánlott díjszámítási szabályzata) IV. rész 4. pont.

A MÉK standja a 2014. évi Construmán

A Magyar Építész Kamara megalakulása óta szinte minden évben jelen volt a Construma építőipari szakkiállításán, az utolsó 6-7 évben pedig önálló standdal vett részt a Hungexpoval kötött együttműködésnek köszönhetően. Az idei évben a Moholy-Nagy Művészeti Egyetem (MOME) építész hallgatói terveztek és kiviteleztek a MÉK standját Göde András egyetemi docens irányításával. A MÉK Belsőépítészeti Tagozatának vezetősége részéről Rex-Kiss Béla vett részt a stand létrehozásában.

Az idei stand formabontó megoldását egy 6 m átmérőjű, kúp alakú Barrisol installáció biztosította a Rio Lámpastúdió Kft. felajánlásának köszönhetően, illetve az alatta elhelyezett, szalmabálákból készült térplasztika, amelyen a MOME hallgatóinak makettjeit lehetett megtekinteni. A stand tervezésében, építésében részt vett oktatók: Vámos Dominika, Turányi Gábor DLA, Göde András, Marián Balázs, hallgatók: Pataki Attila István, Dobos Bence László, Dendel Nikolett, Gergely Andrea, Hosszú Erzsébet, Zimmerer Erzsébet, Lukács Anna

A MÉK standja Kreatív stand különdíjat kapott a standok versenyében, amelyet dr. Hajnóczy Péter elnök úr vett át.

A Magyar Építész Kamara ezúton is köszöni a közreműködők és támogatók segítségét!



Szloszjár György lett 2014-ben az Év tájépítésze

2014. április 24-én mintegy 200 fős közönség előtt ünnepelte a tájépítés szakma saját kiválóit a FUGA Budapesti Építészeti Központban a Tájépítészet Hónapja rendezvénysorozat keretében. A gálaesten harmadik alkalommal osztották ki a Magyar Építész Kamara Táj- és Kertépítész Tagozatának, a Magyar Tájépítésszek Szövetsége és a Semmelrock Stein+Design Kft. által alapított díjakat.

Az ÉV TÁJÉPÍTÉSZE DÍJÉRT versengő 7 finalistát 7 kiváló média-személyiség – Götz Eszter (szabadújszó újságíró) Órffy József építész és blogger (MNO – Égigérőblog), Pásztor Erika Katalina (az epiteszforum.hu főszerkesztője), Ránki Júlia (rádiós szerkesztő-műsorvezető, Rádió Q), Szemerey Samu (urbanista, szakújságíró), Vincze Barbara (kulturális újságíró, origo.hu), Zsuppán András (a Heti Válasz szakújságírója) laudálta a szakmai zsűri előtt, akik végül Szloszjár György (GartenStudio) pályázatát értékelték a legmagasabbra, és neki ítelték az 1.000.000 Ft pénzdíjjal járó rangos szakmai díjat. A pénzdíjjal a Semmelrock Stein+Design Kft. biztosította a nyertes számára.

Az ÉV JUNIOR TÁJÉPÍTÉSZE 2013-ban Papp Dóra lett, az aki XI. kerületi Rogers Általános Iskola és Óvoda udvarára készített ötletpályázati tervével nyerte el a szakmai zsűri elismerését. Az Interneten lebonyolított közönségzavazást Pikó Viola és Takács Edvárd (Ilona Malom manufaktúra) nyerték, akik a tavalyi közönségdíjas, Kun Zoltán tájépítész által alapított Tájműves különdíjat is besöpörhették. A szerzőpáros olyan egyedi játszószerkekkel, illetve fűzépítmények tervezésével foglalkozik, amelyek hazai viszonyok között egyedülállóak számítanak.

A 9 tagú szakmai zsűri munkájában idén Dr. Gerzánics Annamária (zsűri elnök, a tavalyi Ormos Imre emlékérem kitüntetettje), Prof. Fritz A. Auweck (IFLA Europe delegált, bajor tájépítész professzor), Dr. Jámor Imre (BCE Táj-

építészeti Kar, korábbi kari dékán, az ECLAS életműdíj tavalyi kitüntetettje), Mohácsi Sándor (MTSZ delegált, a tavalyi „Év Tájépítésze”, Schieder Zoltán (Semmelrock delegált, projektmenedzser) Szabó József (MAKEOSZ delegált, a FŐKERT vezérigazgatója), Szabó Tamás János DLA (MÉK-TKT delegált, a Finta Stúdió Ybl-díjas építész, az MMA tagja), Turcsányi Miklós (MÖFÖSZ delegált), Vadász Bence (MÉSZ delegált, Ybl-díjas építész, a MÉSZ elnökségi tagja) vett részt.

A megmérettetésen történő indulásnak az nem volt feltétele, hogy csak megvalósult munkákat, vagy csak szabadter-építészeti projekteket lehet bemutatni, hiszen a tájépítészet képviselői jóval szélesebb spektrumban (regionális tervezés, településtervezés, stratégiai anyagok, kutatások) tevékenykednek. Ennek megfelelően a 7 döntős elmúlt 5 évét bemutató portfóliókban is megjelentek a még csak terv alakban létező vagy inkább kutatási és stratégiai célú anyagok is, többek között Alföldy Gábor pályázatában, aki a magyarországi kastélykertek kutatásával és rehabilitációjával foglalkozik, vagy Ekés András pályázatában, akinek munkáinak fókuszában a fenntartható város, a városi táj és a városi közlekedés új dimenziói állnak.

A fődíjas Szloszjár György pályázatában irodájának kínai, egyes esetekben városrésnyi léptékű munkáit, szülővárosa, Békéscsaba főtér rekonstrukciós munkáját, és egy üllői kísérletező kedvű közterület-fejlesztést mutatott be. A díjat azonban nem pusztán ezekért, hanem olyan vég-eredményekért is kapta, amelyekkel a főváros lakossága is nap, mint nap találkozik, ha például az újbudai városközpont tereire (Allee), a Kopaszi-gátra, vagy a Milleneumi városközpont legújabb sétányszakasza (K&H székház) ellátogat. Ahogyan az idei nyertes laudálja Zsuppán András fogalmazott: Szloszjár György azok közé a hivatásukat magas szinten művelő tájépítésszek közé tartozik, akik





képesek „helyet teremteni a nem helyből”.

Az ÉV JUNIOR TÁJÉPÍTÉSZE kategóriában a Rogers iskola különdíját Magyar Mihály, a MAKEOSZ különdíját Szabó Csaba, a BCE Tájépítészeti Kar különdíját Varga István, a MÖFÖSZ különdíját pedig Kutrovác Réka kapta. ÉV TÁJÉPÍTÉSZE kategóriában a MÉSZ különdíjban részesült Szakács Barnabás, MTSZ különdíjat kapott Alföldy Gábor, a MÉK különdíját pedig Almási Balázs PhD-nak ítélték oda. A hét ÉV TÁJÉPÍTÉSZE jelölt munkái, valamint a kilenc junior pályázó Rogers iskolaudvarra készült ötletpályázati anyaga május 5-ig volt megtekinthető a FUGÁ-ban.

www.evtajepitesze.hu
<https://www.facebook.com/evtajepitesze>

további anyagok, fotók, elérhetőségek kérése:
evtajepitesze@gmail.com

a jelöltekről bővebben:
<http://epiteszforum.hu/az-ev-tajepitesze-dij-2014>

Tisztújítás a MÉK Műemlékvédelmi Tagozatánál

2014. április 30-án került sor a MÉK Műemlékvédelmi Tagozatának tagozati ülésére, és a négy évente esedékes tisztújításra.

A megválasztott vezetőség:

Tagozati elnök: Dr. Vukov Konstantin
 Tiszteletbeli elnök: Dr. Czétényi Piroska
 Vezetőségi tagok: Klaniczay Péter, Mányi István,
 Tahi-Tóth Nándorné

A MÉK Elnöksége ezúton is gratulál a megválasztott vezetőségnek, és köszöni dr. Czétényi Piroska tagozati elnöki sok éves elhivatott munkáját!

Eredeti tervezők keresése

Keressük az ágasvári turistaház eredeti tervezőjét.

A létesítmény átadásának éve: ~1961.
 Köszönettel: Láris Barnabás építészmérnök,
barnabas.laris@gmail.com,
 Mobil: +36 30 3873449

Kereselem a 1113 Budapest, Aga utca 4. szám alatt található irodaépület eredeti tervezőjét.

Köszönettel: Csanády Gábor DLA építész,
 vezető tervező, Csanády és Csanády Kft.,
 Mobil: +36 20 409 0919

Kereselem a Budapest, XI. ker. Hegyalja út 124. szám alatti lakóépület (HRSZ.: 2668/25) eredeti tervezőjét.

Megbízásom van az épület átalakításának megtervezésére.
 Ehhez szeretném kérni hozzájárulását.
 Köszönettel: Kajdócsi Jenő, építész, vezető tervező,
 Kjt Építész Stúdió Kft., 1025 Budapest Szépvölgyi út 34.,
 Tel./Fax: +36 1 335 1105, +36 1 438 4620,
 Mobil: +36 70 333 8631

Keressük azt a személyt (vagy személyeket), akik igazolható módon örökösei néhai Szedlacsek Tivadar m. kir. főmérnöknek (született: Zselic, 1893), akinek a nevéhez fűződik a második kerület, Lepke utca (akkor még Borgó utca) 18. szám alatti lakóház 1930. szeptemberi tervezési munkája. Keressük továbbá a házat 1941-ben kis mértékben áttervező Kóródy György (született: ?, 1890) építész-íparművész és Preisich Gábor (született: Budapest, 1909.) örököseit is. Az épület jelenlegi hasznos alapterülete 253 m². Ezúton felhívjuk a tervezők örököseit, amennyiben a fenti ingatlanon álló épület áttervezésével/átépítésével kapcsolatosan bármilyen észrevételük, kifogásuk van, azt jelen hirdetés megjelenésétől számított 15 napon belül jelezni szíveskedjenek. Tájékoztatjuk Önöket, amennyiben a megjelölt határidőn belül nem jelentkeznek, úgy akként tekintjük, hogy az áttervezéssel szemben kifogásuk nincsen.
 Köszönettel: Szabó János tervező,
 Telefon: +36 70 7716446, drtokeie@gmail.com

ÓRADÍJAS TERVEZÉSI SZOLGÁLTATÁSOK AJÁNLOTT TEVÉKENYSÉGSZORZÓI (O_i) ÉS DÍJAI A MÉK AJÁNLOTT DÍJSZÁMÍTÁSA ALAPJÁN A 2014-ES ÉVBEN

(építészeti, belsőépítészeti, táj- és kertépítészeti, és településtervezési szolgáltatások)

min.: **16**

(1. kategória) **KIEMELT, VEZETŐ (ÉPÍTÉS) TERVEZŐI TEVÉKENYSÉG**

tevékenységszorzó, max.: **30**

Jogsabály által előírt személyes jelenlét, okiratszerkesztés, bírálói, választott bírói tevékenység, adatbázison alapuló tanácsadás.
Szakirányú felsőfokú végzettség, vezető tervezői cím.

27 682 Ft/mérnökóra min
51 903 Ft/mérnökóra max

221 455 Ft/mérnöknap
415 227 Ft/mérnöknap

(2. kategória) **IRÁNYÍTÓ, VEZETŐ TERVEZŐ, SZAKÉRTŐI TEVÉKENYSÉG**

tevékenységszorzó: **10**

Különleges szaktudást és szakmai tapasztalatot igénylő, különleges és felelősségteljes tervezési folyamat elvi irányítása, belsőépítészeti tervezés, tanácsadás, képviselő, számítástechnikai rendszerszervezés, felelős tervezői, illetve szakértői tevékenység.

Szakirányú felsőfokú végzettség, vezető tervezői cím, szakértői jogosultság, idegen nyelv legalább középfokú ismerete.

17 301 Ft/mérnökóra

138 409 Ft/mérnöknap

(3. kategória) **ÖNÁLLÓ (ÉPÍTÉS) TERVEZŐI TEVÉKENYSÉG**

tevékenységszorzó: **8**

Széles körű szaktudást, szakmai és irányító tapasztalatot igénylő, felelősségteljes alkotói tevékenység, a tervezési folyamat irányítása, különleges szaktudást igénylő részletek megoldása.

Felelős tervezői tevékenység, számítógépes látványkészítési tevékenység. Felelős műszaki vezetői, beruházás-lebonyolítói tevékenység.

Szakirányú felsőfokú végzettség, tervezői jogosultság, idegen nyelv tárgyalóképes használata.

13 841 Ft/mérnökóra

110 727 Ft/mérnöknap

(4. kategória) **BEOSZTOTT (ÉPÍTÉS) TERVEZŐI TEVÉKENYSÉG**

tevékenységszorzó: **6**

Felelősségteljes alkotói tevékenység, a tervezési folyamat irányítása, széles körű szaktudást igénylő részletek megoldása.

Felelős tervezői, tervezői művezetési, műszaki ellenőri és felmérési tevékenység. CAD munkahelyen számítógépes adatfeldolgozói tevékenység.

Szakirányú felsőfokú végzettség, tervezői jogosultság, számítógépes építészeti alkalmazás ismerete.

10 381 Ft/mérnökóra

83 045 Ft/mérnöknap

(5. kategória) **(ÉPÍTÉS) GYAKORNOKI TEVÉKENYSÉG**

tevékenységszorzó: **4**

Irányítás alapján végzett felelősségteljes tevékenység, általános szaktudást igénylő részfeladatok önálló megoldása.

Beosztott tervező, költségvetés készítő, árazatlan költségvetés kiíró, számlaellenőr.

Szakirányú felsőfokú végzettség, számítógépes építészeti alkalmazás ismerete.

6 920 Ft/mérnökóra

55 364 Ft/mérnöknap

(6. kategória) **SZERKESZTŐI TEVÉKENYSÉG**

tevékenységszorzó: **3**

Irányítás alapján végzett műszaki vagy irodai tevékenység, szaktudást igénylő szokványos, ismétlődő részfeladatok megoldása.

Mérnökgyakornok, technikus, konstruktor, árazatlan költségvetés kiíró, számítógépes adatfeldolgozói, titkárnői tevékenység.

Középfokú vagy szakirányú felsőfokú végzettség.

5 190 Ft/mérnökóra

41 523 Ft/mérnöknap

(7. kategória) **IRODAI KISEGÍTŐI TEVÉKENYSÉG**

tevékenységszorzó: **2**

Irányítás alapján végzett betanított tevékenység.

Műszaki rajzoló, gép- és gyorsíró, kisegítő tevékenység.

Középfokú végzettség, legalább három éves szakmai gyakorlat.

3 460 Ft/mérnökóra

27 682 Ft/mérnöknap

Megjegyzés: A kiszámított értékek a tv. által meghatározott minimálbér figyelembevételével január 1-től érvényesek:

101 500 Ft/hó minimálbér

A Díjszabásban található ajánlott díjak általános forgalmi adót nem tartalmaznak.

A Magyar Építész Kamara Elnöksége

2014. március

Ahol a minőséget a személyes bizalom egészíti ki

A dupla H betűt megformáló, szárai belsején üveg, külsején téglá, tetején alumíniumborítást kapott akadémiai kutatóintézet nem csak látványában, hanem funkciójában is megalapozott helyén áll a BME Q1 épület szomszédságában. Az „ötödik” homlokzaton elhelyezett mintegy 3000 m² Prefa alumíniumborítás az innovációt biztosító 250 laborszekrény technikáját védi, és takarja a külvilág felé.

Jövő, mely az egyetemistákat is inspirálja/csalogatja

A 2013-ban átadott, intelligens épületek kategóriájába tartozó új kutatóközpontban a legújabb tendenciát megvalósítva az európai színvonalú kutatás biztosításához összesen 156 vegyi fülke és 250 zárt labor áll rendelkezésre. Mindez kényelmesen elfér az összességében 30000 m² területű épületben, mely finoman simul a Duna-parton álló BME egyetemi épületek közé. Felülnézetből a víz tükröződését visszaadó, tető déli, a folyó felé néző részén felhelyezett napkollektorok az épület melegvíz-ellátásának 15-20%-át nyerik. Az elektromos áram takarékos felhasználását elősegíti, hogy néhány helységben villanykapcsoló helyett a világítást egy, az emberi hőérzékelő berendezés szolgáltatja.

Üveg, kerámia és alumínium játéka

A kutatókörnyezet sterilizációjának érdekében a zárt laborszekrények egyedi elszívását kaptak a kibocsátott vegyi anyag tető fölé vezetésével. A 250 elvezető csővekbe-foglalásának bonyolult és igen érzékeny technikáját erős alumíniumfedés óvja a külső hatásokkal szemben. A PREFA alumínium Siding elemek alkalmazásával, korcolt lemezfedéssel mintegy 3000 m² alumíniumborítás került az épületre. A kutatóközpont esetében a nűtfédes rendszerrel megvalósított rejtett rögzítés garantálja

a látványbeli diszkréciót. A Siding elemek harmonizálnak a 12000 darab, kifejezetten az épület céljára tervezett, a savnak és az időjárás viszontagságainak ellenálló, „A” energia-besorolású borító-kerámialappal is.

Bizalmi kapcsolat

Az épület végleges formája egy igen gazdag koprodukció eredményeképpen jöhetett létre. A generáltervekért az A&D Stúdió felelt. A tervek két vezető építésztervező – Lázár Antal, a Kosuth- és Ybl Miklós díjas, 2012-ben (Magyar építészet és építőművészet kategóriában) Primává is választott építész, és a Szalonka Építész Stúdiót vezető Kaszás István irányításával. A végleges kiviteli terveket az A&D Stúdió dolgozta ki. A Prefa Hungária Kft-vel való többszöri együttműködés során gyűjtött szakmai tapasztalat alapján a tervezők ennek a projektnek a kapcsán is bizalommal fordultak a cég műszaki megoldásai felé.

Maximalizmus, nem csak a kutatásban

A konferenciák tartására is alkalmas épületben elhelyezkedő 300 főt befogadni képes földszinti tanácsterem mindössze 30 perc alatt egy mobilfallal kettéválasztható, melynek hangszigetelése lehetőséget biztosít párhuzamosan két előadás rendezésére. A tanácsterem tetején, zöldkörnyezetben kialakított, folyóiratokkal ellátott közösségi tér az információcserének ad teret. Az eredményes munkát az épület hatszázötven dolgozójának az emeletenként külön színkóddal ellátott kémiai, biológiai és műszeres laboratóriumok mellett a privát tereket biztosító dolgozószobák garantálják.

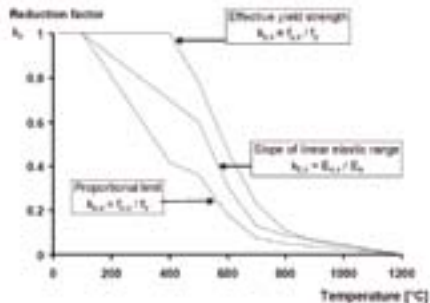
További információ a Prefáról: www.prefa.hu



Acél szerkezeti elemek tűzállósági igazolása

Az acél nem éghető anyag, azaz nem járul hozzá a tűz továbbterjedéséhez (MSZ EN13501-1 szabvány szerint „A1” tűzvédelmi osztályú). Ebből a szempontból a legkedvezőbb építőanyagok közé tartozik. Viszont az acél anyag normál hőmérsékleten kedvező mechanikai anyagjellemzői a hőmérséklet emelkedésével fokozatosan és jelentősen lecsökkennek, emiatt az időben kifejezhető tűzállósága általában alacsony. Ennek ellenére, a különböző acél anyagú szerkezetek tűzállósága tervezett módon javítható, megfelelővé tehető. A Lindab vékonyfalú acél termékek és a belőlük készülő könnyűszerkezetes rendszerek például többféle változatban, különböző szintű tűzállósági eredményekkel (15,30,45,60perc) is rendelkeznek.

A redukció mértékét a hőmérséklet függvényében a szabványok egyszerűsített anyagmodell alapján adják meg (1. ábra).



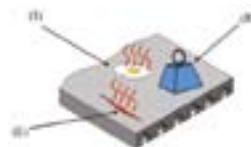
1. ábra: MSZ EN 1993-1-2 szabvány (Eurocode) redukciós görbéje normál szénacél anyag esetén



Azonban azt is tudni kell, hogy a tűzállóság több fontos tényezőtől is függ (pl. U/A szelvénytényező, teherbírási kihasználtság szintje, alkalmazott passzív védelem, stb.), ezért tervezhető módon fejleszhető, növelhető! A vonatkozó szabvány (MSZ EN 13501-2) az építőanyagok és épületszerkezetek tűzállósági teljesítményét nemcsak a „tűzállósági időtartamban” definiálja (pl. 15, 30, 45perc stb.), hanem hozzá kell tenni az adott épületszerkezeti funkcióban releváns fizikai jellemző(ke)t is, amely tulajdonság(ok)ra vonatkozik a megkívánt tűzállóság.

A teljesség igénye nélkül, a magasépítési szerkezetek tűzállóságához leggyakrabban hozzárendelt tulajdonságok (2. ábra):

- a rúd- és felületszerkezetekre egyaránt értelmezhető teherbíró képesség („R”), valamint
- a csak felületszerkezetek esetén releváns integritás vagy anyagi folytonosság („E”) és a hőszigetelő képesség („I”).



2. ábra: A tűzállóság fogalma nemcsak az időtartamot, hanem a vonatkozó fizikai jellemzőt is magába foglalja (pl. R, E, I)

Így áll elő egy adott szerkezeti elemre, hogy a tűzállósági teljesítménye pl. „R15” vagy „REI30”. A tűzállósági teljesítmény alapvetően kétféle módszerrel határozható meg:

- akkreditált intézmény által végzett labor tesztekkel (pl. 3. ábra), vagy
- Eurocode szerinti statikai számítással (pl. 4. ábra).

Amit még fontos megemlíteni, hogy a tűzállósági teljesítmény nem csupán anyag- vagy termékjellemző, hanem az adott épületszerkezeti elem jellegétől és a tűzállósági követelményben szereplő konkrét fizikai jellemzőtől függően minden esetben szerkezeti feltételek is tartoznak hozzá! Például:

- „R” jellemző esetén: pontos anyagjellemzők, keresztmetszeti méretek, statikai váz

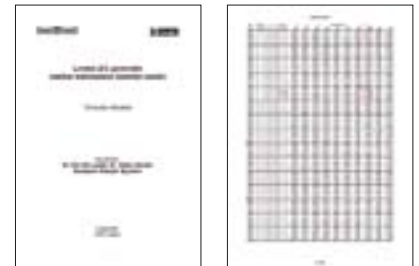


3. ábra: Tűzállósági vizsgálatok egyrétegű Lindab trapézlemez térelhatároló fal (E15) és tetőfedés (RE15), valamint teherhordó trapézlemez hőszigetelt tetőfedém (REI30) esetén (ÉMI Kft., Szentendre)

(feszítáv, támaszkialakítás), tűzzel egyidejű terhelés

- „E” és „I” jellemző esetén: pontos rétegfelépítés, illesztések, toldások, tömitések biztosítása, egyéb szerelési/kivitelezési feltételek.

Ezeknek a feltételeknek minden esetben szerepelnie kell az igazoló dokumentációkban (pl. vizsgálati jegyzőkönyv teljes dokumentációja, ÉME vagy NMÉ, ETA, TMI), és a konkrét épület tervezése és beépítése során figyelembe kell azokat venni! Ráadásul, a feltételek meghatározása, illetve azok teljesülésének igazolása legtöbb esetben több szakági tervező együttműködése során valósulhat meg. Pl. a tűzzel egyidejű terhelés meghatározása az Eurocode szabványok szerint a statikus által történhet, míg a rétegrendekre vagy illesztésekre megadott tűzállósági feltételek pontos átvitele a kiviteli tervdokumentációba az építész feladata.



4. ábra: Lindab hajlított gerendák (szelemen, fióktartó) R15 tűzállóságának igazolása Eurocode alapú tervezési segédlettel

Az előzőek alapján, a tűzállósági teljesítményértékek igazolásához, a tervezési és kivitelezési folyamat különböző fázisaiban az alábbi dokumentációk használandók:

- Tervezési fázisban: akkreditált laboratóriumi tűzállósági vizsgálat teljes, részletes jegyzőkönyve vagy a vizsgálat eredményeit és feltételeit tartalmazó minősítési dokumentációk (pl. ETA, ÉME vagy NMÉ, TMI; felelős tervezői számítások és nyilatkozatok (tűzvédelmi, statikus, építész) – igazolás a tervek megfelelőségéről
- Építési termék gyártása/szállítása után (az előzőeken túlmenően): teljesítménynyilatkozat – igazolás a legyártott termék teljesítményjellemzőiről
- Kivitelezés után, használatbavételi eljáráshoz (az előzőeken túlmenően): felelős kivitelezői nyilatkozat – igazolás a megfelelő kivitelezésről, a beépített anyagok, termékek és kiviteli tervek alapján

Lindab csarnokok – gyárak, üzemek, raktárak, logisztikai központok...



A könnyűszerkezetes Lindab acél csarnokok gyors és gazdaságos, széleskörű és rugalmas megoldást nyújtanak a piacon, mérettől és funkciótól függően, egyedi testreszabott tervezéssel mindig a leoptimálisabb eredményt nyújtva. Figyelembe véve az épület leendő funkcióját, a speciális elvárásokat és a helyi adottságokat, megfelelően minden szigorú biztonsági, tűzvédelmi, műszaki és egyéb előírásoknak, követelményeknek.

A Lindab előre kidolgozott **mintacsarnokokkal** és tervekkel segíti már a tervezési és előkészítési folyamatot, ingyenes műszaki konzultációt és árajánlat-készítést nyújt, megrendelés esetén az acél vázszerkezet statikai tervezését és a burkolati terveket is elkészíti. (kiosztási rajzok, konszignáció, csomóponti részletrajzok)

Lindab gyártó mintacsarnok - ipari termelést folytató vállalkozás lehetséges infrastruktúráját biztosítja. A 24x48m alaprajzi méretű csarnoképület teljes keresztmetszetében daruzott, ami lehetővé teszi az alapanyagok, kész termékek mozgatását is, sőt hasznos a gyártó berendezések telepítésében, karbantartásában is.

Lindab magasraktár - Tárolásra, raktározásra szolgáló teljesen zárt burkolatú csarnok, a hatékony helykihasználás érdekében gazdaságos megoldás a csarnokban nagy szabad belméret kialakítása (külső vállmagasság 12,0m), amely akár többszintes magas polcrendszer beépítésével, akár konténerek, rakatok egymásra halmozásával optimálisan használható.

Lindab logisztikai központ - Nagy alapterületű logisztikai csarnok nagy belmagassággal, ahol az egyszerű raktározás mellett számos szolgáltató tevékenység is folyik. Hozzá kapcsolódik egy 12x36 alapterületű, kétszintes kiszolgáló épületrész is.

A fenti Lindab mintacsarnokok műszaki szakmai részletei és tervei megtekinthetőek a Lindab weboldalán további agrár- és sportcsarnokokkal: www.lindab.hu/csarnok

Lindab csarnokok magas minőség, nagy megbízhatóság és gazdaságos megvalósítás!



Magyar kémény – európai minőség

A **Magyar Kéménygyártó Kft.** jelenleg két kémény típus gyártásával foglalkozik. Az alaptípusunk egy univerzálisan használható gravitációs kémény, amit **Krea kéményrendszer** néven forgalmazunk. Ezt a kéményt elsősorban családi házak tartalék kéményének terveztük és hirdettük. Természetesen társasházi lakásokban is kítűnően használható tartalék kéménynek, amennyiben beépítik azokat. Jó tudni, hogy a tartalék kémény az nem „csak” tartalék kémény. Ez egy olyan kémény, amelyre bármilyen tüzelőanyaggal működő bármilyen nyílt égésterű (B típusú) tüzelőberendezés ráköthető. Ez a kémény nagyfokú szabadságot biztosít a használójának, minden körülmények között biztonságos fűtést tesz lehetővé. A tartalék kéménynek kell a legtöbbet tudnia, mert bírnia kell az esetleges nedves üzemmódot, az esetleges koromégést, és ellen kell állnia a legkorrozívabb anyagoknak. Cégünk azt a célt tűzte ki maga elé, hogy a mi kéményünk is tudjon legalább annyit, mint a piacon található legjobb hasonló termékek, de árban legyen azoknál jóval olcsóbb. E cél érdekében alkalmazunk például kőzetgyapot hőszigetelés helyett légszigetelést.

KREA kémény főbb jellemzői:

beépítési szelvény mérete: 34x34 cm
béléscső belső átmérője: 16 cm és 20 cm
béléscső anyaga: samott kerámia

Felhasználási terület:

EN 13063-1 T600 N1 D3 W0
EN 13063-2 T400 N1 W2 O50

Másik kéménytípusunkat egy piaci hiány pótlására fejlesztettük ki. Társasházakba a legutóbbi időig nem szereltek be kondenzációs gázkazánokat megfelelő gyújtókémény hiányában. A **Krea K2** kéményrendszerünk egy LAS (levegőellátás – füstgázvezetés) rendszerű túlnyomásos gyújtókémény, melyre kondenzációs gáztüzelő berendezések is köthetők. A meglévő gyújtókémények problémája az, hogy a kondenzációs kazánok 40 – 80 °C közötti aránylag hideg füstgáza gravitációs úton nem megy ki a kéményből. A nem kondenzációs túlnyomásos kazánok melegebb, 120 °C körüli füstgáza viszont igen, ezért ezeknek a gyújtókéménye a közhiedelemmel szemben nem túlnyomásosak, hanem gravitációsak.

Ha egy gyújtókéményben megengedjük a túlnyomást, akkor a ráköthető készülékek közül azokban, amelyek éppen nem működnek, füstgáz visszaáramlás jöhet létre. Ezt mindenképp meg kell akadályozni, mert enyhébb esetben is üzemzavar okoz a kazán működésében, súlyosabb esetben azonban akár CO mérgezéshez is vezethet. A **Krea K2** kéménybe, pontosabban a kémény minden

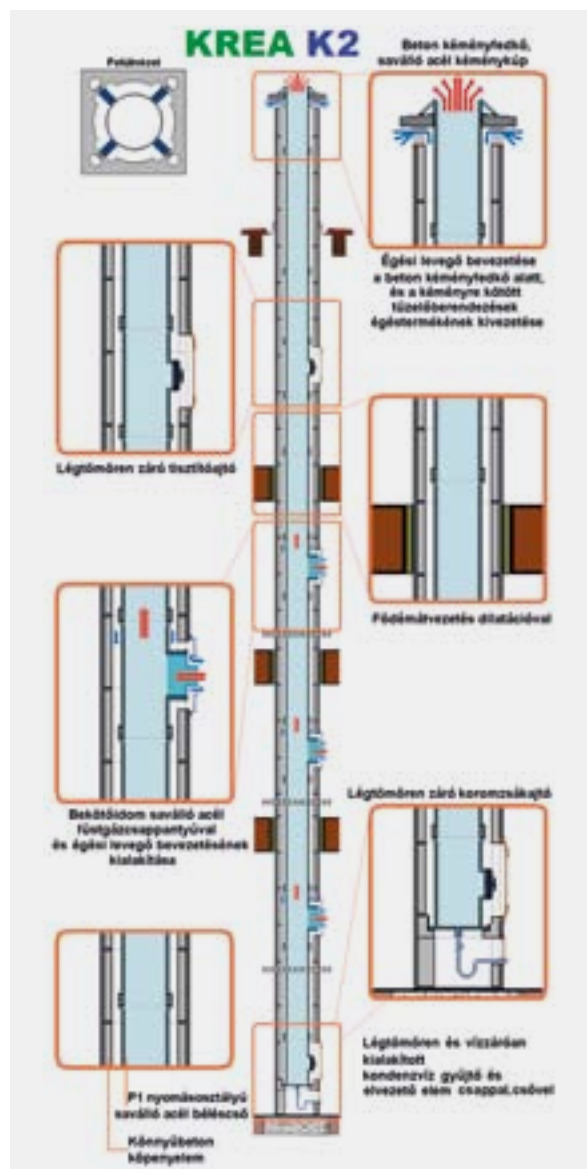
egy bekötő nyílásába beépítünk egy olyan szerkezetet, amely megakadályozza, a kéményben lévő túlnyomás érvényesülését a nem működő készülékek felé.

KREA K2 kémény főbb jellemzői:

beépítési szelvény méret: 40 x 40 cm
béléscső belső átmérője: 20 cm
béléscső anyaga: saválló acél
füstcső/levegőcső csatlakozás: 80/125 mm
beköthető készülékek száma:
6 db egyenként max. 24 kW teljesítményű készülék egy szinten beköthető készülék:
3 db, bekötések tengelytávolsága minimum 33 cm
beköthető készülék típusok: túlnyomásos kondenzációs és nem kondenzációs háztartási gáztüzelő berendezések

Felhasználási terület:

EN 1856-1 T160 P1 W V1 L20060 00



MAGYAR KÉMÉNYGYÁRTÓ KFT.

6725 Szeged, Moszkvai krt. 27. | Tel.: (62) 548 810
www.kemenygyarto.hu | kemenygyarto@gmail.com

Ottiburkolatok Mapei segédanyagokkal a villányi pincészet kialakításában

A Halasi Pincészet zöldmezős beruházként épült Villány belvárosában. Az építés helyén eredetileg egy régi sufni állt, amit le kellett bontani, s utána a tereprendezés következett. A tervezést és az építést alapvetően befolyásolta, hogy a szomszédban egy műemlék pincesor áll, s a telket zárt beépítésű utcafront veszi körül. Az új pincészet tehát egy foghíjban épült. Az épület formamegoldásaira a Villány centrumára jellemző hangulat és stílus is meghatározó volt. A megrendelők, Halasi Károly és fia, Halasi Gergely, valamint a tervezők, Vincenz Ottó és Hoffer Ottó (Otti Manufaktúra Kft.) közös elképzelése alakította ki végül a ház szerkezeti megoldásait. A belsőépítészeti tervezés Hoffer Ottó nevéhez fűződik, aki szorosan együttműködött a megrendelőkkel. A tervek a magyar népművészet, a környéken jellemző építészeti, ezen belül a sváb tájépítészeti hagyományaihoz igazodtak. Megjelentek bennük a borászatokra gyakran jellemző mediterrán stílus jegyek is. Az anyagfelhasználás és az anyagválasztás is tudatos volt. Az építés során a Kárpát-medencéből származó használt mészköveket is, bontott téglákat alkalmaztak, a háztetőn a százéves Apatini cserepet. A faanyagok szintén különböző bontásokból származtak. Az Ottoi Manufaktúra Kft. nem csupán tervezője, hanem a burkolatok és az épületplasztikai elemek beszállítója is volt a projekten. A cég által gyártott és beszállított burkolatok ugyancsak azt a hatást keltik, mintha Magyarországról származó bontott mészkő építőelemek lennének.

A kialakítás során alapvető törekvés volt, hogy a beépített elemek ne kész gyári termékekből, hanem hazai manufaktúrák keretében készüljenek. A tervezők és kivitelezők a legapróbb részletekig figyelték az igényességre és a kézzel, illetve manufaktúrák készítésével létrehozott elemek egyediségére. Számos területen, így a kovácsoltvas elemek, bútorok, világítás valamint a burkolatok területén is így jártak el. A kőműves és bizonyos építészeti munkákat Heimann Ferenc építész-kivitelező vitte, kreatívan együtt dolgozva a tervezőkkel és a tulajdonossal.

Tervezés, történelem, burkolatok

A belsőépítészeti elgondolás szerint a villányi vendéglátóegységben talán a legfontosabb élmény a látvány. Hiszen mi is az, ami az érkező vendéget, turistát azonnal megragadja, marasztalja, kíváncsivá teszi?

„Azt az elvet követtük, hogy turisták vagyunk, s hogy mit vennénk haza legszívesebben.” (Hoffer Ottó, Ottoi Manufaktúra Kft.)

A burkolattervezés során ugyancsak nagyon fontos szempont volt a tulajdonos elképzelése, valamint a környékbeli házak stílusa, építési formái, a villányi városközpont épületeinek jellege, a helyi építési szokások, építés-történet. A cél az volt, hogy a felépülő ház belsőépítészeti jellegét tekintve is betagozódjon a figyelembe vett formákba, és a kulturális, történelmi térbe.

Mapei termékek alkalmazása

Az Ottoi Manufaktúra Kft. két területen alkalmazza a Mapei termékeket. Egyrészt a betonanyagú burkolataikhoz a Mapei Discofluid SP1 és Viscofluid SCC10 betonfolyósító, illetve stabilizáló adalékcsiszereit alkalmazták, másrészt a nehéz burkolatelemekhez a Mapei magas minőségű hidegburkolati rétegrendjét ajánlják, építetik be.

„A komplex, magas minőségű segédanyagrendszer nekünk könnyebbé. Ráadásul a Mapei Kft. által képviselt átfogó építőipari szemlélet minket is jellemez. A Mapei Kft. ezt magas fokon megvalósítja, s így nekünk is egyfajta útmutatást, modellt jelent. A Mapei Kft. kommunikációja, partnerkezelése és a cégszervezés is számunkra példaértékű.” (Hoffer Ottó, Ottoi Manufaktúra Kft.)

A betonkő burkolatok ragasztásához a Halasi Pincészetnél bel- és kültéren is, a Mapei hidegburkolati anyagait alkalmazták. A burkolati kivitelezés a Kókány és Táras Bt. végezte. Készbeton aljzaton a PRIMER G alapozástól kezdve kezdték a burkolási munkát. Néhány helyen ULTRAPLAN kiegyenlítésre is szükség volt. A vizes helyiségekbe MAPEGUM WPS kent szigetelést és MAPEBAND hajlateralósítókat építettek be.

A nehéz betonburkolatok kiváló ragasztójának bizonyul az S1 szabványba besorolt Mapei ragasztó, a KERAFLEX MAXI S1. A kisebb betonelemek, greslapok, kerámialapok oldalfali ragasztásához a lecsúszásmentes ADESILEX P9 ragasztót alkalmazták. A Halasi Pincészet kivitelezése során még csak KERACOLOR GG-vel töltötték ki a rusztikus hatású burkolatok fugáit, de azóta nagyon bevált fugázóanyag az Ottoi burkolatok esetében a KERACOLOR RUSTIC is. A felsőbb szintek fürdőiben a lapburkolatok fugatömítéséhez az ULTRACOLOR PLUS-t is alkalmazták. A csatlakozások tömítését a rugalmas ecetsavtartalmú MAPESIL AC-val végezték.



Formabontó téглаépületeket díjaztak

Wienerberger Brick Award 2014

Bejelentették a Wienerberger Brick Award 2014 győzteseit a Bécsi Építészeti Központban. A legjobb 50 pályamű között két magyar alkotás is szerepelt, a nagydíjat ebben az évben egy thaiföldi filmintézet nyerte el.

Bécs, 2014. május 8. A nemzetközi Wienerberger Brick Award 2014 díjait május 8-án adták át a Bécsi Építészeti Központban: egy nagydíjat, öt kategóriadíjat, valamint két Wienerberger különdíjat. A nemzetközi építészeti kritikusok és újságírók 26 országból összesen több mint 300 projektet javasoltak az idei Wienerberger Brick Award díjra, amelyet 2004 óta két évente ítélnék oda. Az 50 legjobb pályázat közé és a pályaműveket bemutató Brick'14 építészeti albumba is bekerült két magyar projekt: egy zsámbéki bölcsőde, valamint a Pécsen található Zsolnay Kulturális Negyed.



Fotó: Tóth Máté

Zsámbéki Bölcsőde

Generáltervező: Földes és Társai Építésziroda Kft. Vezető tervezők: Földes László, Balogh Csaba



Fotó: Török Tamás

Zsolnay Kulturális Negyed

Generáltervező: MCXVI Építésműterem Kft.
Felelős Tervezők: Baranyi-Csaba Katalin – Míves Negyed, Herczeg László – Egyetemi Negyed, Pintér Tamás János – Alkotó és Családi Negyed és még sokan mások



Fotó: Pirak Anurakya-wachon

Kantana Film- és Animációs Stúdió

Wienerberger Brick Award Nagydíj nyertes és Speciális megoldás kategória-díj
Tervező: Bangkok Project Studio

szükséges kis kuckók, intim terek végül mégis egy közösségépítő egészé állnak össze.

Pécsen az Európa Kulturális Fővárosa programsorozathoz kapcsolódóan számos beruházás indult, melynek az egyik legnagyobb projektje a Zsolnay gyár rekonstrukciója volt. Az épületek jelentős része használaton kívül állt a technológia változása és a termelés fokozatos visszaesése miatt. Kulturális hasznosításuk korábban is felmerült, de főként pénzügyi okok miatt nem történt változás. A 2008-ban kiírt pályázatot az MCXVI Építésműterem nyerte el és kapott felkérést a tervek elkészítésére.

A gyárterületet a tervezés folyamán négy alegységre bontották. A Míves negyed épületkerámiákkal gazdagon díszített, impozáns épületekből áll, ahol bemutatják a Zsolnay család és a gyár történetét is. Az Alkotó negyed kortárs művészeti kiállításoknak ad helyet, műtermekkel és alkotóházakkal, a Család és gyerek negyedben kézműves foglalkozásokkal, szabadtéri színpaddal és családi játszótérrel várják a látogatókat. A negyedik, egyetemi negyedbe a Pécsi Tudományegyetem költözhetett.

Nagydíjgyőztesnek a Bangkok Project Studio által tervezett képzési központot választotta a zsűri, amely felépítéséhez több mint 600.000 kézzel készített téglát használtak fel. Munkanélkülieket képeztek ki az építkezési munkák elvégzésére, ami különleges szociális jelleget kölcsönzött a projektnek.

A fővároshoz közel eső településen felépült bölcsőde a hagyományos udvarházak formavilágát jeleníti meg, a játékos homlokzatokat a kis lakók világába illesztve. Az anyaghasználatnál a természetes, barátságos anyagok betervezésére törekedtek, ezért választották a bölcsőde homlokzatához – időálló és ugyanakkor emberközelit, kisléptékű anyagot keresve – a téglát, amely többféle színben, szeplős rakásban, vidám égő vörös és szürke keverékeként jelenik meg.

A téglát a közösségi terekben is következetesen jelen van, erősítve a külső és a belső egységet. Az egyes terek között mindenütt mélyen üvegezett nyílászárókat alkalmaztak, így a gyerekek számára alapvetően

A lakóház kategória győztese az a kínai lakóház lett, amely önálló életformát tesz lehetővé. A nem lakáscélú építmény kategóriában a Ravensburgi Művészeti Múzeumot, valamint átépítések közül a belgiumi Buda Művészeti Múzeumot díjazták. A városi beépítés kategóriát egy spanyol projekt nyerte, „Főzőiskola az egykori vágóhídon” címmel.

A Wienerberger különdíjat két olyan épület kapta, amely Wienerberger termékek felhasználásával épült: a Fény háza a horvátországi Pulában, illetve a Paasitorni Hotel és Konferenciaközpont Helsinkiben.

További információk a díjról, sajtófotók:

www.brickaward.com

ÚJDONSÁG! ECOROCK homlokzati hőszigetelő rendszer a ROCKWOOL-tól

A ROCKWOOL eddig a hőszigetelő anyagok szakértőjeként volt ismert. Most továbbléptünk: megalkottuk az ECOROCK homlokzati hőszigetelő rendszert. Az eddig megszokott, magas minőséget ezzel a rendszer minden összetevőjére kiterjesztettük. Az ECOROCK homlokzati rendszer használata a fűtőszámlák érezhető csökkenésén túl tűzvédelmet, kellemes belső klímát, valamint a vakolatszínek széles választékát is biztosítja – bármilyen homlokzatról is legyen szó.

Homlokzatok hőszigetelése könnyen megoldható a **Construma-díjas ROCKWOOL ECOROCK** rendszerrel, akár új építésű épületek, akár régebbi épületek felújítása esetén. Az ECOROCK hőszigetelő rendszer alapját a kőzetgyapot lemezek – **FRONTROCK MAX E** vagy **FRONTROCK** hőszigetelő termékek – jelentik, melyeket a kínálatunkban megtalálható további rendszerelemek egészítenek ki. Az általunk kínált szilikon és szilikát vakolatok széles palettája, a közel 200 választható szín a legmerészebb ötletek megvalósítását is lehetővé teszi a tervezett épülethomlokzatok kialakításánál.

A ROCKWOOL ECOROCK rendszerrel hőszigetelt épületek jellemzői

■ Alacsony fűtőszámla

A rendszer kimagasló hőszigetelő képességének köszönhetően – hővezetési tényező 0,036 W/mK-tól – alacsonyabb fűtőszámlák.

■ Tartósság

A rendszerelemek rendkívül tartósak, a kőzetgyapot táblák élettartama az épület élettartamával megegyezik, még változó időjárási feltételek valamint vegyi és biológiai korrózió esetén is.

■ Tűzvédelem

A rendszer legfőbb elemei a kőzetgyapot lemezek, amelyek a legmagasabb, A1 nem-éghetőségi besorolásúak, az egész rendszer pedig tűzterjedést megakadályozó minősítéssel rendelkezik: az ECOROCK rendszer A2 – s1 d0 minősítést kapott, azaz a tűzterjedést gátló (A2), tűz esetén füstöt nem fejlesztő (s1) és égve csepegő részecskéket nem tartalmazó rendszerről van szó (d0).

■ Páraáteresztés

Az ECOROCK rendszerrel hőszigetelt épületek homlokzatai páraáteresztőek, amivel elkerülhető a penészesedés és biztosított a helyiségek egészséges mikroklímája.

■ Széles színválaszték

Az ECOROCK rendszer közel 200 féle vakolatszínt kínál.

■ Széles körű alkalmazhatóság az alapfelületeken

Betonon, pórusbeton falakon, égetett kerámia falazóelemeken, szárazépítő lemezen is alkalmazható.

■ Az alkalmazott anyagok garantált minősége

■ A rendszerelemek tökéletes összhangja

Az ECOROCK rendszer abban is egyedül álló a piacon, hogy mind a vakolati rendszert, mind pedig a hőszigetelést egyazon gyártó gyártja, forgalmazza, gyártói garanciát is vállalva a rendszergarancián felül.

■ Teljes megfelelés az Európai Műszaki Engedélyben leírtaknak

ETA-12/0044

e-mail: info@rockwool.hu

web: www.rockwool.hu

MOST A SZÍN AJÁNDÉK!



Hőszigetelje házát a ROCKWOOL ECOROCK homlokzati hőszigetelő rendszerével, és most a színt ingyen adjuk.* Ne kössön kompromisszumot, válassza a közel 200 színből álló, Construma-díjas ECOROCK rendszert, amely a kiváló hő- és hangszigetelés mellett a legmagasabb tűzvédelmi előírásoknak is megfelel.

Az akció időtartama: 2014. 05. 01. – 06. 30.

Részletek: www.rockwool.hu



* Teljes rendszer vásárlása esetén a színezett vékonyvakolatot ingyen adjuk.

ROCKWOOL®
A TŰZHATLAN KŐZETGYAPOT SZIGETELÉS

CREATE AND PROTECT®

ROCKWOOL – HOMLOKZATOK KOMPROMISSZUMOK NÉLKÜL! Építészverseny

Első alkalommal hirdetünk versenyt építészmérnökök és építészhallgatók részére.

VÁLTOZTASD A VÍZIÓT TERVRE!

Tervezz egy egyedi kivitelezésű épületet ECOROCK FF vakolható homlokzati hőszigetelő rendszer felhasználásával és nyerd meg az utazást Barcelonába!

A versenymunkák benyújtási határideje: 2014. 08. 31.
További információk: www.verseny.rockwool.hu

